

# Dell™ Latitude™ E4300 Priročnik za servisiranje

[Odpravljanje težav](#)

[Pred začetkom z delom na vaš računalnik](#)

[Tehnični podatki](#)

[Ploščati akumulator](#)

[Trdi disk](#)

[Kartica za brezžično lokalno omrežje \(WLAN\)](#)

[Kartica za brezžično široko področno omrežje \(WWAN\)](#)

[Pomnilnik](#)

[Kartica Latitude On™](#)

[Pokrov diodne komandne plošče](#)

[Tipkonica](#)

[Sklop ekrana](#)

[Kamera](#)

[Naslon za dlani](#)

[Brezžično omrežje osebnega področja \(WPAN\) z brezžično tehnologijo](#)

[Bluetooth®](#)

[Pametna kartica](#)

[Sistemski ventilator](#)

[Optični pogon](#)

[Radijska stikalna plošča](#)

[Gumbasta baterija](#)

[Zvočnik](#)

[Sistemska plošča](#)

[Posodobitev BIOS-a](#)

[Termalni sklop za hlajenje procesorjev](#)

[Napajalni sklop za DC-In](#)

[Iskanje informacij](#)

[Pridobivanje pomoči](#)

---

## Opombe, obvestila in opozorila



**OPOMBA:** OPOMBA označuje pomembne informacije, ki vam pomagajo bolje izkoristiti računalnik.



**OBVESTILO:** OBVESTILO označuje možnost poškodb strojne opreme ali izgubo podatkov in svetujejo, kako se izogniti težavi.



**OPOZORILO:** OPOZORILA označujejo možnost poškodb lastnine, osebnih poškodb ali smrti.

Če ste kupili računalnik Dell™ n Series, lahko vse sklice na Microsoft® Windows® v tem dokumentu prezrete.

Ta izdelek vsebuje tehnologijo za zaščito avtorskih pravic, ki je v ZDA zaščiten z določenimi patenti in drugimi pravicami o intelektualni lastnini, v lasti družbe Macrovision Corporation in drugih lastnikov pravic. Uporabo te, z avtorskimi pravicami zaščitene, tehnologije mora odobriti družba Macrovision Corporation in je namenjena samo za domačo ali omejeno uporabo, razen v primeru, da je drugačna uporaba odobrena s strani družbe Macrovision Corporation.

---

Informacije v tem dokumentu se lahko spremenijo brez predhodnega obvestila.

© 2008–2009 Dell Inc. Vse pravice pridržane.

Vsakršno razmnoževanje tega gradiva brez pisnega dovoljenja družbe Dell Inc. je strogo prepovedano.

Blagovne znamke, uporabljene v tem besedilu: *Dell*, logotip *DELL*, *Latitude*, in *Latitude On* so zaščitene blagovne znamke podjetja Dell Inc.; *Bluetooth* je zaščiten blagovna znamka v lasti Bluetooth SIG, Inc., in se uporablja pod licenco za podjetje Dell; *Microsoft*, *Windows*, *Windows Vista*, *Outlook* in logotip gumba Start *Windows Vista* so ali blagovne znamke ali registrirane blagovne znamke podjetja Microsoft Corporation v ZDA in/ali drugih državah.

V tem dokumentu se lahko uporabljajo tudi druge blagovne znamke in imena, ki se nanašajo na osebe, katerih last so blagovne znamke ali imena, oziroma na njihove izdelke. Dell Inc. se odreka vseh lastniških interesov do blagovnih znamk in imen podjetij, ki niso njegova last.

September 2009 Rev. A03

[Nazaj na vsebino](#)


## Pred začetkom z delom na vaš računalnik

Dell™ Latitude™ E4300 Priročnik za servisiranje

- [Priporočena orodja](#)
- [Kaj morate vedeti, da lahko poskrbite za varnost](#)
- [Ko končate delo v notranjosti računalnika](#)

V tem dokumentu so opisani postopki za odstranitev in namestitev komponent v računalnik. Če ni drugače navedeno, se pri vsakem postopku domneva:

- 1 Da ste opravili korake v tem poglavju.
- 1 Da ste prebrali varnostna navodila, priložena vašemu računalniku.
- 1 Da ste pri zamenjavi komponente že odstranili prvotno komponento (če je ta bila nameščena).

 **OPOMBA:** Barva vašega računalnika in nekaterih komponent se lahko razlikuje od prikazane v tem dokumentu.

---


### Priporočena orodja


Za postopke, navedene v tem dokumentu, boste potrebovali naslednja orodja:


- 1 Majhen ploščat izvijač
  - 1 Križni izvijač
  - 1 Majhno plastično pero
  - 1 Posodobitev za BIOS (glejte spletno stran Dell Support na [support.dell.com](http://support.dell.com))
- 


### Kaj morate vedeti, da lahko poskrbite za varnost


Uporabite naslednja varnostna navodila, da zaščitite računalnik pred poškodbami in zagotovite lastno varnost.

 **OPOZORILO:** Pred delom v notranjosti računalnika preberite varnostne informacije, ki so priložene računalniku. Za dodatne informacije o varnem delu obiščite domačo stran za skladnost s predpisi na spletnem mestu [www.dell.com](http://www.dell.com): [www.dell.com/regulatory\\_compliance](http://www.dell.com/regulatory_compliance).

 **OPOZORILO:** Veliko opravil lahko izvedejo samo usposobljeni servisni tehniki. Sami lahko izvajate samo odpravljanje težav in preprosta opravila, kot je to dovoljeno v dokumentaciji izdelka, ali pa kot vam to preko telefona ali spleta naroči ekipa za podporo in servis. Škode zaradi servisiranja, ki ga Dell ni pooblastil, garancija ne pokriva. Preberite in sledite varnostnim navodilom, ki so priložena izdeleku.

 **OBVESTILO:** Elektrostatično razelektritev preprečite tako, da se ozemljite z uporabo traku za ozemljitev ali občasno dotaknete nepobarvane kovinske površine, na primer priključka na hrbtni strani računalnika.

 **OBVESTILO:** Previdno ravajte s komponentami in karticami. Ne dotikajte se delov ali stikov na kartici. Kartico prijemajte samo na robovih ali za kovinski nosilec. Komponento, kot je procesor, držite na robovih in ne za nožice.


 **OBVESTILO:** Ko odklapljate kabel, povlecite priključek kabla ali zanko za sprostitev napetosti na kablu, ne kabla samega. Pri kabelskih vmesnikih z zatiči pritisnite zatiče navznoter, da sprostite priključek. Kadar priključujete kabel, se prepričajte, da so priključki pravilno orientirani in poravnani, da se izognete poškodbam priključka in/ali nožic priključka.

1. Delovna površina mora biti ravna in čista, da s tem preprečite nastanek prask na pokrovu.

2. Zaustavite računalnik.

1 V operacijskem sistemu Microsoft® Windows® Vista® kliknite **Start** , kliknite ikono puščice  in nato kliknite **Shut Down** (Zaustavitev), če želite izklopiti računalnik.

1 V operacijskem sistemu Microsoft Windows XP kliknite **Start** → **Shutdown** (Zaustavitev) → **Shutdown** (Zaustavitev).

 **OPOMBA:** Računalnik mora biti izklopljen in stanje pripravljenosti izključeno. Če računalnika ne morete zaustaviti z uporabo operacijskega sistema, pritisnite in držite gumb za vklop 6 sekund.

3. Odklopite vaš računalnik in vse priključene naprave z električnih vtičnic.

 **OBVESTILO:** Za izklapljanje omrežnega kabla najprej odklopite kabel iz računalnika in ga nato odklopite iz stenske vtičnice.

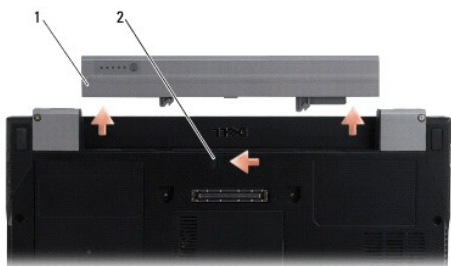
4. Odklopite vse telefonske ali omrežne kable iz računalnika.

5. Odstranite kakršne koli nameščene kartice iz reže pametne kartice v 8-v-1 čitalnika pomnilniških kartic.

**OBVESTILO:** Pred posegom v računalnik iz ležišča baterije odstranite baterijo, da s tem preprečite poškodbo sistemske plošče.

**OPOMBA:** Uporabljajte samo namenski akumulator, ki je določen za ta računalnik Dell™, da s tem ne poškodujete računalnika. Ne uporabljajte akumulatorjev, ki so zasnovani za druge Dellove računalnike.

6. Odstranite baterijo:
  1. Obrnite računalnik.
  1. Premaknite zaporo akumulatorja na odprt položaj.
  1. Izvlecite baterijo iz ležišča baterije.



1	akumulator	2	zaklep za sprostitvev akumulator
---	------------	---	----------------------------------

7. Obrnite računalnik z zgornjo stranjo navzgor, odprite zaslon in pritisnite gumb za vklop/izklop, da ozemljite sistemsko ploščo.

---

## Ko končate delo v notranjosti računalnika

Ko končate s postopkom zamenjave, pred vklopom računalnika priključite zunanje naprave, kartice, kable itd. na vaš računalnik.

**OPOMBA:** Uporabljajte samo akumulator, ki je zasnovan za ta računalnik Dell, da ne poškodujete računalnika. Ne uporabljajte akumulatorjev, ki so zasnovani za druge Dellove računalnike.

1. Priključite vse zunanje naprave, kot so podvojevalnik vrat, ploščata baterija ali ploščati hladilnik, in namestite nazaj vse kartice, (kot je pametan kartica).
2. Priključite vse telefonske ali omrežne kable v računalnik.
3. Namestite nazaj baterijo. Potisnite baterijo v ležišče za baterijo, dokler se ne zaskoči.
4. Računalnik in vse priključene naprave priključite v električne vtičnice.
5. Vključite računalnik.

---

[Nazaj na vsebino](#)

[Nazaj na vsebino](#)

## Posodobitev BIOS-a

**Dell™ Latitude™ E4300** Priročnik za servisiranje

1. Prenesite orodje za BIOS s spletnega mesta Dell™ Support na [support.dell.com](http://support.dell.com) in ga shranite na namizje Windows®.
  2. Ko se prenos programa konča, dvo-kliknite na ikono za datoteko za BIOS utility.
  3. V oknu **Dell BIOS Flash** kliknite **Continue** (Nadaljaj).
  4. Ko se pojavi obvestilo o ponovnem zagonu, kliknite **OK** in počakajte na ponovni zagon računalnika.
- 

[Nazaj na vsebino](#)

[Nazaj na vsebino](#)

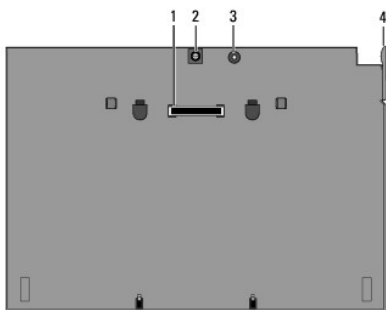
## Ploščati akumulator

Dell™ Latitude™ E4300 Priročnik za servisiranje

- [Pogled od zgoraj](#)
- [Pogled od spodaj](#)
- [Odstranjevanje ploščatega akumulatorja](#)
- [Pritrjevanje ploščatega akumulatorja](#)

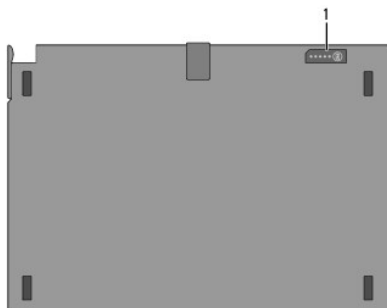
Ploščati akumulator lahko priklopite na spodnjo stran prenosnega računalnika in ga polnite tako priklopljenega kot tudi ločeno od prenosnika.

### Pogled od zgoraj



1	združitveni priključek	2	priključek za napajalnik
3	lučka stanja napajanja	4	vzvod za sprostitvev

### Pogled od spodaj



1	lučka merilnika polnjenja
---	---------------------------

## Odstranjevanje ploščatega akumulatorja

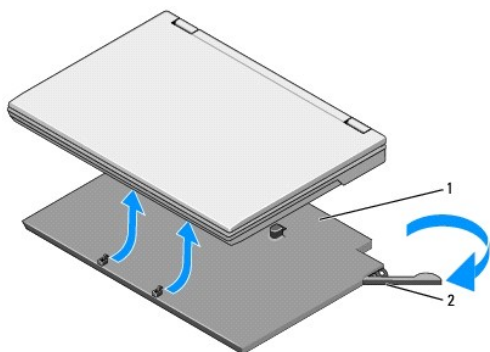
1. Shranite in zaprite vse odprte datoteke in programe.
2. Nastavitve za upravljanje nastavite tako, da se računalnik ne bo preklopil v načine spanja, pripravljenosti ali mirovanja, ko boste zaprli (spustili) zaslon:

#### Microsoft® Windows® XP

- a. Kliknite **Start** → **Control Panel** (Nadzorna plošča) → **Performance and Maintenance** (Delovanje in vzdrževanje) → **Power Options** (Možnosti napajanja) → **Advanced** (Napredno).
- b. Pod **When I close the lid of my portable computer** (Ob zapiranju pokrova) izberite **Do nothing** (Ne izvedi ničesar).

#### Windows Vista®

- a. Kliknite **Start** → **Control Panel** (Nadzorna plošča) → **Mobile PC** (Mobilni PC) → **Power Options** (Možnosti napajanja) → **Change what closing the lid does** (Spremeni obnašanje ob zapiranju pokrova).
  - b. V spustnem meniju **When I close the lid** (Ob zapiranju pokrova) izberite **Do nothing** (Ne izvedi ničesar).
3. Povlecite ročico za sprostitvev na prenosnem računalniku in ga odklopite s ploščatega akumulatorja.



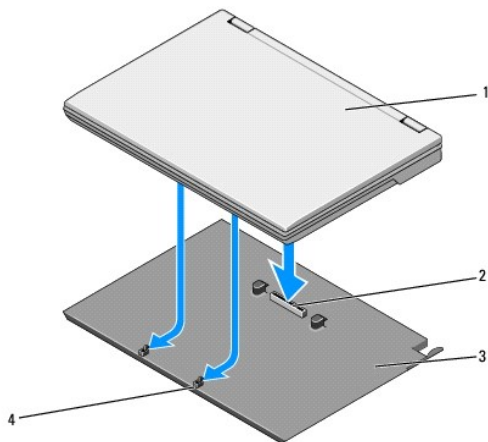
1	ploščati akumulator	2	vzvod za sprostitvev
---	---------------------	---	----------------------

4. Dvignite zadnji rob prenosnega računalnika in ga potisnite nazaj proti ploščatemu akumulatorju.

## Pritrjevanje ploščatega akumulatorja

**OPOMBA:** Po priklopu ploščatega akumulatorja na prenosni računalnik, ga lahko polnite preko priklopa za napajanje prenosnega računalnika.

1. Medtem, ko držite prenosni računalnik pod kotom 30 stopinj na ploščati akumulator, poravnajte reže na njegovi spodnji strani z zatiči na ploščatem akumulatorju in spustite zadnji del prenosnega računalnika dol. Združitevni priključek bi se moral ujeti v združitevni priključek na ploščatem akumulatorju.



1	prenosni računalnik	2	združitevni priključek
3	ploščati akumulator	4	zatiči ploščatega akumulatorja (2)

2. Prenosni računalnik pritisnite na ploščati akumulator da zaslišite klik, ki pomeni, da sta se komponenti spojili.
3. Vklonite prenosni računalnik.

[Nazaj na vsebino](#)

[Nazaj na vsebino](#)

## Brezžično omrežje osebnega področja (WPAN) z brezžično tehnologijo Bluetooth®

Dell™ Latitude™ E4300 Priročnik za servisiranje

- [Odstranitev kartice WPAN/Bluetooth](#)
- [Ponovna namestitev kartice WPAN/Bluetooth](#)

△ **OPOZORILO:** Pred delom v notranjosti računalnika preberite varnostne informacije, ki so priložene računalniku. Za dodatne informacije o varnem delu obiščite domačo stran za skladnost s predpisi na spletnem mestu [www.dell.com](http://www.dell.com): [www.dell.com/regulatory\\_compliance](http://www.dell.com/regulatory_compliance).

➡ **OBVESTILO:** Elektrostatično razelektritev preprečite tako, da se ozemljite z uporabo traku za ozemljitev ali občasno dotaknete nepobarvane kovinske površine, na primer priključka na hrbtni strani računalnika.

➡ **OBVESTILO:** Pred posegom v računalnik iz ležišča baterije odstranite baterijo in s tem preprečite poškodbo sistemske plošče.

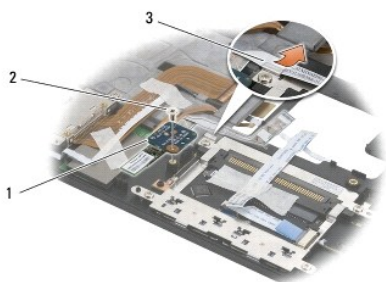
Vaš računalnik podpira kartico Brezžičnega omrežja osebnega področja (WPAN) z brezžično tehnologijo Bluetooth®. Če ste zraven računalnika naročilo WPAN kartico, je ta že nameščena.

---

### Odstranitev kartice WPAN/Bluetooth

Kartica WPAN/Bluetooth se nahaja na spodnji strani sklopa naslona za dlani.

1. Sledite navodilom v [Kaj morate vedeti za vašo varnost](#).
2. Odstranite pokrov diodne komandne plošče (glejte [Odstranjevanje pokrova diodne komandne plošče](#)).
3. Odstranite tipkovnico (glejte [Odstranjevanje tipkovnice](#)).
4. Odstranite sklop zaslona (glejte [Odstranjevanje sklopa zaslona](#)).
5. Odstranite naslon za dlani (glejte [Odstranjevanje naslona za dlani](#)).
6. Naslona za dlani obrnite z zgornjo stranjo navzdol.
7. Odstranite M2 x 3-mm vijak, s katerim je kartica pritrjena na sistemsko ploščo.



1	kartica WPAN/Bluetooth	2	vijak M2 x 3-mm
3	kabelsko vodilo		


8. Narahlo odstranite kabel kartice od vodila kabla.

➡ **OBVESTILO:** Pri odstranjevanju kartice pazite, da ne poškodujete kartice, kabla kartice ali bližnje komponente.

9. Dvignite kartico stran od sistemske plošče.

---

### Ponovna namestitev kartice WPAN/Bluetooth

 **OPOMBA:** Ta postopek velja, če ste že opravili postopek odstranitve.

1. Kartica WPAN/Bluetooth namestite nazaj na spodnjo stran sklopa naslona za dlani.
2. Namestite kabel kartice nazaj v kovinsko vodilo.
3. Ponovno namestite M2 x 3-mm vijak, s katerim je kartica pritrjena na sistemsko ploščo.
4. Ponovno namestite naslon za dlani (glejte [Ponovno nameščanje naslona za dlani](#)).
5. Ponovno namestite sklop zaslona (glejte [Ponovno nameščanje sklopa zaslona](#)).
6. Ponovno namestite tipkovnico (glejte [Ponovno nameščanje tipkovnice](#)).
7. Ponovno namestite pokrov diodne komandne plošče (glejte [Ponovno nameščanje pokrova diodne komandne plošče](#)).
8. Sledite navodilom v [Ko končate delo v notranjosti računalnika](#).

---

[Nazaj na vsebino](#)



[Nazaj na vsebino](#)

## Kamera

Dell™ Latitude™ E4300 Priročnik za servisiranje

- [Odstranitev kamere](#)
- [Ponovna namestitvev kamere](#)

**⚠ OPOZORILO:** Pred delom v notranjosti računalnika preberite varnostne informacije, ki so priložene računalniku. Za dodatne informacije o varnem delu obiščite domačo stran za skladnost s predpisi na spletnem mestu [www.dell.com](http://www.dell.com): [www.dell.com/regulatory\\_compliance](http://www.dell.com/regulatory_compliance).

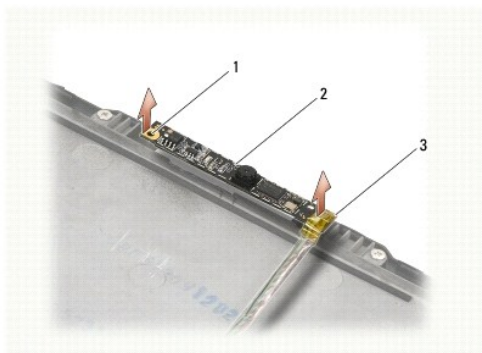
**⚡ OBVESTILO:** Elektrostatično razelektritev preprečite tako, da se ozemljite z uporabo traku za ozemljitev ali občasno dotaknete nepobarvane kovinske površine (na primer priključka) na hrbtni strani računalnika.

Če ste zraven računalnika naročili kamero, je ta že nameščena.

---

## Odstranitev kamere

1. Sledite navodilom v [Kaj morate vedeti za vašo varnost](#).
2. Odstranite pokrov diodne komandne plošče (glejte [Odstranjevanje pokrova diodne komandne plošče](#)).
3. Odstranite tipkovnico (glejte [Odstranjevanje tipkovnice](#)).
4. Odstranite sklop zaslona (glejte [Odstranjevanje sklopa zaslona](#)).
5. Odstranite zgornji del zaslona (glejte [Odstranjevanje zgornjega dela zaslona](#)).
6. Odstranite ekran (glejte [Odstranjevanje ekrana](#)).
7. Odstranite tečajje zaslona (glejte [Odstranjevanje tečajjev zaslona](#)).
8. Dvignite ploščico kamere od hrbtnege pokrova zaslona.
9. Osvobodite sklop kablov zaslona/kamere od tečajjev zaslona.



1	zatič za poravnanje (2)	2	ploščica kamere
3	sklop kablov zaslona/kamere		

---

## Ponovna namestitvev kamere

**🔧 OPOMBA:** Ta postopek velja, če ste že opravili postopek odstranitve.

1. Poravnajte ploščico kamere na zatič za poravnanje na pokrovu zaslona.
2. Ponovno vdete kable skozi tečajjev.

3. Ponovno namestite tečaje zaslona (glejte [Namestitev tečajev zaslona](#)).
4. Ponovno namestite ekran (glejte [Ponovno nameščanje ekrana](#)).
5. Ponovno namestite zgornji del zaslona (glejte [Ponovno nameščanje zgornjega dela zaslona](#)).
6. Ponovno namestite sklop zaslona (glejte [Ponovno nameščanje sklopa zaslona](#)).
7. Sledite navodilom v [Ko končate delo v notranjosti računalnika](#).

---

[Nazaj na vsebino](#)

[Nazaj na vsebino](#)

## Gumbasta baterija

Dell™ Latitude™ E4300 Priročnik za servisiranje

- [Odstranitev gumbne baterije](#)
- [Ponovna namestitev gumbaste baterije](#)

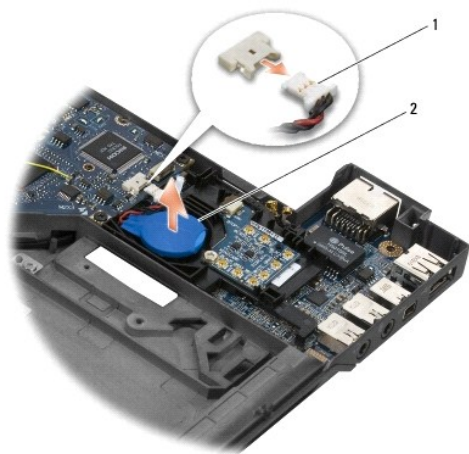
⚠ **OPOZORILO:** Pred delom v notranjosti računalnika preberite varnostne informacije, ki so priložene računalniku. Za dodatne informacije o varnem delu obiščite domačo stran za skladnost s predpisi na spletnem mestu [www.dell.com](http://www.dell.com): [www.dell.com/regulatory\\_compliance](http://www.dell.com/regulatory_compliance).

➡ **OBVESTILO:** Elektrostatično razelektritev preprečite tako, da se ozemljite z uporabo traku za ozemljitev ali občasno dotaknete nepobarvane kovinske površine, na primer priključka na hrbtni strani računalnika.

➡ **OBVESTILO:** Pred posegom v računalnik iz ležišča baterije odstranite baterijo in s tem preprečite poškodbo systemske plošče.

### Odstranitev gumbne baterije

1. Sledite navodilom v [Kaj morate vedeti za vašo varnost](#).
2. Odstranite pokrov diodne komandne plošče (glejte [Odstranjevanje pokrova diodne komandne plošče](#)).
3. Odstranite tipkovnico (glejte [Odstranjevanje tipkovnice](#)).
4. Odklopite kabel baterije s systemske plošče.
5. Dvignite baterijo iz predela za baterijo.



1 baterijski kabee in priključek 2 gumbasta baterija

### Ponovna namestitev gumbaste baterije

🔧 **OPOMBA:** Ta postopek velja, če ste že opravili postopek odstranitve.

1. Priključite kabel baterije nazaj na systemsko ploščo.
2. Postavite baterijo nazaj v predelku za baterijo.
3. Ponovno namestite tipkovnico (glejte [Ponovno nameščanje tipkovnice](#)).
4. Ponovno namestite pokrov diodne komandne plošče (glejte [Ponovno nameščanje pokrova diodne komandne plošče](#)).
5. Sledite navodilom v [Ko končate delo v notranjosti računalnika](#).

---

[Nazaj na vsebino](#)

[Nazaj na vsebino](#)

## Termalni sklop za hlajenje procesorjev

Dell™ Latitude™ E4300 Priročnik za servisiranje

- [Odstranjevanje termalnega sklopa za hlajenje procesorjev](#)
- [Zamenjava termalnega sklopa za hlajenje procesorjev](#)

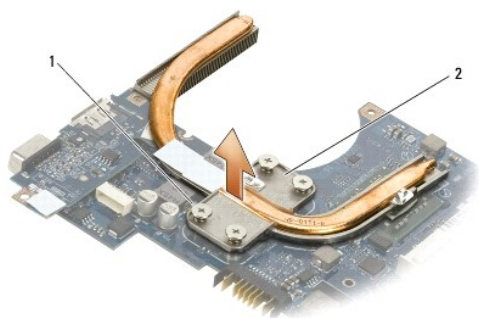
---

### Odstranjevanje termalnega sklopa za hlajenje procesorjev

⚠ **OPOZORILO:** Pred delom v notranjosti računalnika preberite varnostne informacije, ki so priložene računalniku. Za dodatne informacije o varnem delu obiščite domačo stran za skladnost s predpisi na spletnem mestu [www.dell.com](http://www.dell.com): [www.dell.com/regulatory\\_compliance](http://www.dell.com/regulatory_compliance).

⚡ **OBVESTILO:** Elektrostatično razelektritev preprečite tako, da se ozemljite z uporabo traku za ozemljitev ali občasno dotaknete nepobarvane kovinske površine (na primer priključka) na hrbtni strani računalnika.

1. Sledite navodilom v [Kaj morate vedeti za vašo varnost](#).
2. Odstranite trdi disk (glejte [Odstranjevanje trdega diska](#)).
3. Odstranite pokrov diodne komandne plošče (glejte [Odstranjevanje pokrova diodne komandne plošče](#)).
4. Odstranite tipkovnico (glejte [Odstranjevanje tipkovnice](#)).
5. Odstranite sklop zaslona (glejte [Odstranjevanje sklopa zaslona](#)).
6. Odstranite naslon za dlani (glejte [Odstranjevanje naslona za dlani](#)).
7. Odstranite sistemski ventilator (glejte [Odstranjevanje sistema ventilatorja](#)).
8. Odstranite optični pogon (glejte [Odstranjevanje optičnega pogona](#)).
9. Odstranite sistemsko ploščo (glejte [Odstranjevanje sistemske plošče](#)).
10. Postavite računalnik z zgornjo stranjo navzdol na čisto, ravno površino.




1	zaščitni vijak (4)	2	termalni sklop za hlajenje procesorjev
---	--------------------	---	--

11. V zapovrstnem vrstnem redu, rahljajte štiri zaskončne vijake (označe «1» do «4»), s katerimi je pritrjen termalni sklop za hlajenje procesorjev na sistemsko ploščo.
12. Odstrajte termalni sklop za hlajenje procesorjev iz računalnika.

---

### Zamenjava termalnega sklopa za hlajenje procesorjev

⚠ **OPOZORILO:** Pred delom v notranjosti računalnika preberite varnostne informacije, ki so priložene računalniku. Za dodatne informacije o varnem delu obiščite domačo stran za skladnost s predpisi na spletnem mestu [www.dell.com](http://www.dell.com): [www.dell.com/regulatory\\_compliance](http://www.dell.com/regulatory_compliance).

 **OPOMBA:** Ta postopek velja, če ste že opravili postopek odstranitve.

1. Postavite nazaj na svoje mesto termalni sklop za hlajenje procesorjev na spodnji strani sistemske plošče.
2. V zaporednem vrstnem redu, privijte štiri zaskončne vijake, označene «1» do «4».
3. Ponovno namestite sistemsko ploščo (glejte [Ponovno nameščanje sistemske plošče](#)).
4. Ponovno namestite optični pogon (glejte [Ponovno nameščanje optičnega pogona](#)).
5. Ponovno namestite sistemski ventilator (glejte [Ponovno nameščanje sistemskega ventilatorja](#)).
6. Ponovno namestite naslon za dlani (glejte [Ponovno nameščanje naslona za dlani](#)).
7. Ponovno namestite sklop zaslona (glejte [Ponovno nameščanje sklopa zaslona](#)).
8. Ponovno namestite tipkovnico (glejte [Ponovno nameščanje tipkovnice](#)).
9. Ponovno namestite pokrov diodne komandne plošče (glejte [Ponovno nameščanje pokrova diodne komandne plošče](#)).
10. Ponovno namestite trdi disk (glejte [Ponovno nameščanje trdega diska](#)).
11. Sledite navodilom v [Ko končate delo v notranjosti računalnika](#).

---

[Nazaj na vsebino](#)

[Nazaj na vsebino](#)

## Napajalni sklop za DC-In

Dell™ Latitude™ E4300 Priročnik za servisiranje

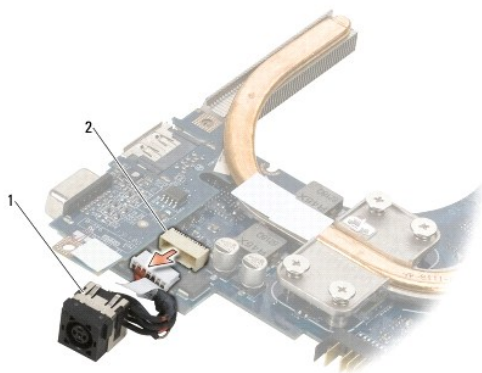
- [Odstranitev napajalnega sklopa DC-In](#)
- [Zamenjava napajalnega sklopa za DC-in](#)

---

### Odstranitev napajalnega sklopa DC-In

△ **OPOZORILO:** Predno pričnete z delom v notranjosti računalnika, preberite varnostne informacije, ki so priložene računalniku. Za dodatne informacije o varnem delu obiščite domačo stran za skladnost s predpisi na spletnem mestu [www.dell.com](http://www.dell.com): [www.dell.com/regulatory\\_compliance](http://www.dell.com/regulatory_compliance).

1. Sledite navodilom v [Kaj morate vedeti za vašo varnost](#).
2. Odstranite pokrov diodne komandne plošče (glejte [Odstranjevanje pokrova diodne komandne plošče](#)).
3. Odstranite tipkovnico (glejte [Odstranjevanje tipkovnice](#)).
4. Odstranite sklop zaslona (glejte [Odstranjevanje sklopa zaslona](#)).
5. Odstranite naslon za dlani (glejte [Odstranjevanje naslona za dlani](#)).
6. Odstranite sistemski ventilator (glejte [Odstranjevanje sistema ventilatorja](#)).
7. Odstranite optični pogon (glejte [Odstranjevanje optičnega pogona](#)).
8. Odklopite kabel pametne kartice.
9. Odklopite kabel zvočnikov.
10. Odstranite gumbasto baterijo s sistemske plošče (glejte [Odstranjevanje gumbaste baterije](#)).
11. Odstranite sistemsko pličščo (glejte [Odstranjevanje sklopa sistemske ploščice](#)); pustite napajalni sklop za DC-in priključen na sistemsko ploščo.
12. Odklopite napajalni sklop DC-In od spodnjega dela sistemske ploščice.



1	Napajalni sklop za DC-in	2	priključek za DC-in
---	--------------------------	---	---------------------

---

### Zamenjava napajalnega sklopa za DC-in

△ **OPOZORILO:** Predno pričnete z delom v notranjosti računalnika, preberite varnostne informacije, ki so priložene računalniku. Za dodatne informacije o varnem delu obiščite domačo stran za skladnost s predpisi na spletnem mestu [www.dell.com](http://www.dell.com): [www.dell.com/regulatory\\_compliance](http://www.dell.com/regulatory_compliance).

1. Namestite napajalni sklop za DC -in na osnovni ploskvi računalnika, naravnajte vodila na konektorju z osnovno ploskev.
2. Ponovno priključite napajalni sklop DC -in na konektorju na spodnjem delu sistemske plošče.
3. Ponovno namestite sistemsko ploščo (glejte [Ponovno nameščanje sistemske plošče](#)).
4. Ponovno priključite in postavite gumbjasto baterijo na sistemski plošči (glejte [Ponovna namestitvev gumbaste baterije](#)).
5. Ponovno priključite kabel zvočnika.
6. Ponovno priključite kabel pametne kartice.
7. Ponovno namestite optični pogon (glejte [Ponovno nameščanje optičnega pogona](#)).
8. Ponovno namestite sistemski ventilator (glejte [Ponovno nameščanje sistemskega ventilatorja](#)).
9. Ponovno namestite naslon za dlani (glejte [Ponovno nameščanje naslona za dlani](#)).
10. Ponovno namestite tipkovnico (glejte [Ponovno nameščanje tipkovnice](#)).
11. Ponovno namestite sklop zaslona (glejte [Ponovno nameščanje sklopa zaslona](#)).
12. Ponovno namestite trdi disk (glejte [Ponovno nameščanje trdega diska](#)).
13. Sledite navodilom v [Ko končate delo v notranjosti računalnika](#).

---

[Nazaj na vsebino](#)



[Nazaj na vsebino](#)

## Sklop ekrana

Dell™ Latitude™ E4300 Priročnik za servisiranje

- [Tipi pokrovov za prikazovalnik s tekočimi kristali \(LCD\)](#)
- [Odstranjevanje sklopa zaslona](#)
- [Zamenjava sklopa ekrana](#)
- [Odstranjevanje okvirja zaslona](#)
- [Namestitev okvirja zaslona](#)
- [Odstranitev tečajev zaslona](#)
- [Odstranitev ekrana](#)
- [Namestitev ekrana](#)
- [Namestitev tečajev zaslona](#)
- [Odstranitev LCD kabla](#)
- [Ponovna namestitev LCD kabla](#)

△ **OPOZORILO:** Pred delom v notranjosti računalnika preberite varnostne informacije, ki so priložene računalniku. Za dodatne informacije o varnem delu obiščite domačo stran za skladnost s predpisi na spletnem mestu [www.dell.com](http://www.dell.com): [www.dell.com/regulatory\\_compliance](http://www.dell.com/regulatory_compliance).

⚡ **OBVESTILO:** Elektrostatično razelektritev preprečite tako, da se ozemljite z uporabo traku za ozemljitev ali občasno dotaknete nepobarvane kovinske površine (na primer priključka) na hrbtni strani računalnika.

---

## Tipi pokrovov za prikazovalnik s tekočimi kristali (LCD)

Pet možnih oblik pokrovov za LCD, ki jih je mogoče naročiti v različnih barvah, je:

- 1 Podpora za WLAN samo s kratkim antenskim kablom:
    - 1 Oblika brez izbokline
    - 1 Kratki antenski kabel (antenski kabli za WLAN se priključijo na radijsko stikalno ploščo)
  - 1 Podpora za WLAN samo z dolgim antenskim kablom:
    - 1 Oblika brez izbokline
    - 1 Dolgi antenski kabli (sistem ne vsebuje radijske stikalne plošče, antenski kabli pa so napeljeni neposredno skozi matično ploščo do kartice za WLAN)
  - 1 Podpora samo za WWAN in WLAN:
    - 1 Ena izboklina na vrhu pokrova za LCD
    - 1 Kabli za WLAN so napeljeni do radijske stikalne plošče
    - 1 Kabli za WWAN so napeljeni do kartice WWAN
  - 1 Samo podpora za kamero:
    - 1 Ena izboklina na vrhu pokrova za LCD
    - 1 Kabli za WLAN so napeljeni do radijske stikalne plošče
    - 1 V tej konfiguraciji ni kablov za WWAN
  - 1 Podpora za WWAN in izboklino za kamero:
    - 1 Ena izboklina na vrhu pokrova za LCD
    - 1 Kabli za WLAN so napeljeni do radijske stikalne plošče
    - 1 Kabli za WWAN so napeljeni do kartice WWAN
- 

## Odstranjevanje sklopa zaslona

1. Sledite navodilom v [Kaj morate vedeti za vašo varnost](#).
2. Zaprite zaslon in obrnite računalnik z zgornjo stranjo navzdol.
3. Odstranite štiri M2,5 x 4-mm vijake, s katerimi je pritrjen sklop zaslona na hrbtni strani računalnika.



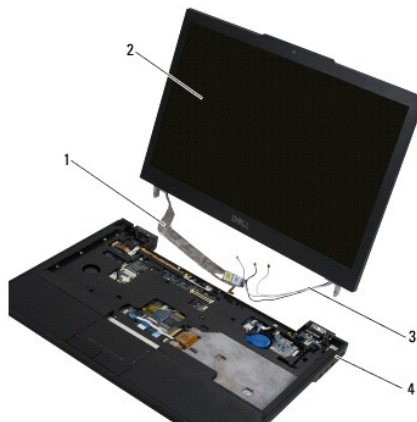
4. Obrnite računalnik z desno stranjo navzgor in odprite zaslon za 180-stopnjo.
5. Odstranite pokrov diodne komandne plošče (glejte [Odstranjevanje pokrova diodne komandne plošče](#)).
6. Nežno dvignite zaslon iz njegovih tečajev, pri tem pa pazite, da vlečete kable zaslona. Postavite sklop zaslona zravnano.
7. Odstranite tipkovnico (glejte [Odstranjevanje tipkovnice](#)).

➔ **OBVESTILO:** Pazite, da se kabel zaslona in antenski kabli ne zagozdita pod vodilne jezičke naslona za dlani.

8. Odstranite kable zaslona iz sistemske plošče tako, da izvlecite modri jeziček poleg priključka kabla za zaslon.
9. Pazljivo odstranite kabel zaslona s premikanjem ga stran od kovinskih in plastičnih vodilnih jezičkov.

🔍 **OPOMBA:** Pet antenskih kablov je priključenih na skopolu zaslona. Trije krajši kabli (črni, beli, in sivi) so priključeni na vrhu sistemske plošče; dva daljša kabla (sivi/črni in beli/sivi) sta vijadena skozi luknje v sistemske plošči na predelu WLAN/WWAN na osnovno ploskev računalnika.

10. Obrnite računalnik z desno stranjo navzgor.
11. Odstranite pokrov WLAN/WWAN-a, in zrahljate dva antenska kabla tako, da jih vlečete iz kabelskih vodil.
12. Oba antenska kabla potisnite skozi luknjo v naslonu za dlani.
13. Računalnik obrnite tako, da je desna stran obrnjena navzgor.
14. Izklopite tri antenske kable iz radijske stikalne plošče. Zastonski antenski kabli (sivi, beli in črni) se nahajajo v vertikalni formaciji na zgornji desni strani radijske stikalne plošče.
15. Odmaknite zaslon in kable stran od računalnika.



1	kabel zaslona	2	zaslon
3	antenski kabli	4	osnovna ploskev računalnika

## Zamenjava sklopa ekrana

🔍 **OPOMBA:** Ta postopek velja, če ste že opravili postopek odstranitve.

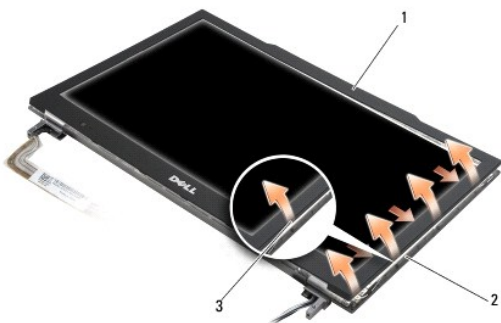
1. Zvijate dva daljša antenska kabla skozi luknjo v sistemski plošči, ki se nahaja pod radijsko stikalno ploščo.
2. Obrnite računalnik in zvijate kabla skozi kabelske vode v predelu WLAN/WWAN-a.
3. Namestite nazaj pokrov WLAN/WWAN-a, in obrnite računalnik z desno stranjo obrnjno navzgor.
4. Priključite nazaj trije krajše antenske kabla na njihova ustrezna vrata, skozi plastična kabelska vodila, ki je najbližje njegovim vratom.
5. Pazljivo postavite nazaj kable zaslona v ustrezne vodilne jezičke.
6. Priključite nazaj kabel zaslona z nameščanjem ga nad priključka kabla zaslona in ga pritrdite na svoje mesto.
7. Dvignite sklop zaslona v vertikalni položaj in nato sputite nižje, da ga zopet postavite na tečajje.
8. Ponovno namestite tipkovnico (glejte [Ponovno nameščanje tipkovnice](#)).
9. Ponovno namestite pokrov diodne komandne plošče (glejte [Ponovno nameščanje pokrova diodne komandne plošče](#)).
10. Zaprite zaslon in obrnite računalnik z zgornjo stranjo navzdol.
11. Ponovno namestite štiri M2,5 x 4-mm vijake, s katerimi je pritrjen sklop zaslona na hrbtni strani računalnika.
12. Sledite navodilom v [Ko končate delo v notranjosti računalnika](#).

## Odstranjevanje okvirja zaslona

1. Sledite navodilom v [Kaj morate vedeti za vašo varnost](#).
2. Odstranite sklop zaslona (glejte [Odstranjevanje sklopa zaslona](#)).

**OPOMBA:** Pri odstranjevanju zaščitne površine s hrbtnege pokrova zaslona morate biti zelo pazljivi, da le-te ne poškodujete.

3. Začenši z robovi, na sredini spodnjega dela ekrana, dvignite desni, levi in zgornji vogal ekrana kot da bi jih vrteli. Za zdaj pustite spodnje robove pri miru.
4. Začenši z robovi na dnu ekrana zdrsnite celoten zgornji del navzdol.



1	okvir	2	zaslon
3	Rob sredine spodnjega dela		

## Namestitev okvirja zaslona

**OPOMBA:** Ta postopek velja, če ste že opravili postopek odstranitve.

Začnite na katerem koli robu in z uporabo prstov narahlo pritisnite zaščitno površino na ekran.

## Odstranitev tečajev zaslona

1. Sledite navodilom v [Kaj morate vedeti za vašo varnost](#).
2. Odstranite sklop zaslona (glejte [Odstranjevanje sklopa zaslona](#)).
3. Odstranite zgornji del zaslona (glejte [Odstranjevanje zgornjega dela zaslona](#)).
4. Odstranite štiri M2,5 x 5-mm vijake (po dva na vsaki strani), s katerim so pritrjeni tečaji na hrbtnem pokrovu zaslona.



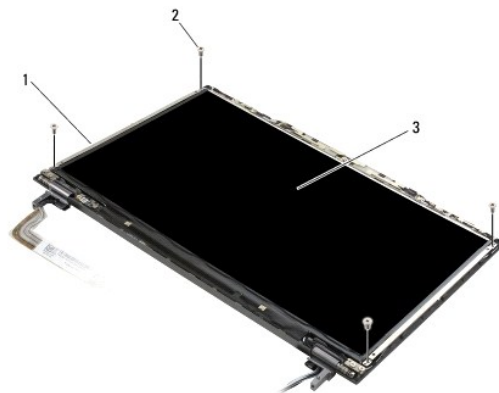
1	tečaji (2)	2	vijaka M2,5 x 5-mm (4)
---	------------	---	------------------------

5. Odstranite tečaje od zaslonskega kabla (leva stran) in zaslonskih antenskih kablov (desna stran).

---

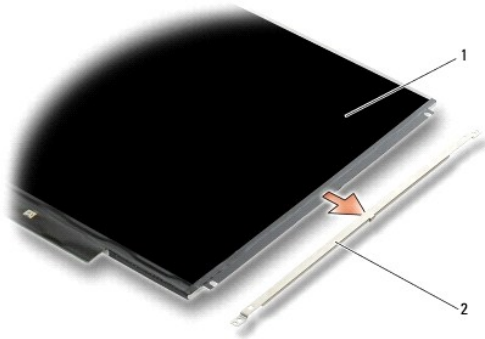
## Odstranitev ekrana

1. Sledite navodilom v [Kaj morate vedeti za vašo varnost](#).
2. Odstranite sklop zaslona (glejte [Odstranjevanje sklopa zaslona](#)).
3. Odstranite zgornji del zaslona (glejte [Odstranjevanje zgornjega dela zaslona](#)).
4. Odstranite štiri M2 x 3-mm vijake, s katerimi so pritrjeni nosilci zaslona (po dva na vsaki strani ekrana).



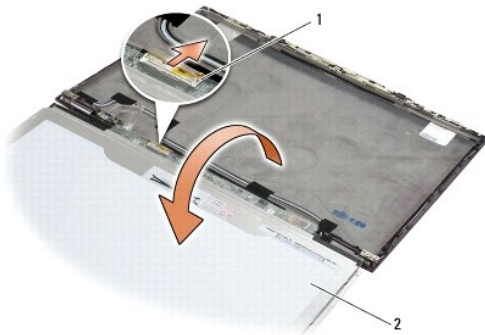
1	nosilca zaslona (2)	2	vijaki M2 x 3-mm (4)
3	zaslon		

5. Narahlo odstranite vsak nosilec tako, da izvlecite stran od zaslona.



1 zaslon 2 nosilca zaslona (2)

6. Dvignite ekrana stran od hrbtnega pokrova zaslona in ga zvirtite naprej.



1 priključek kabla LCD flex 2 zaslon

7. Uporabite vlečni-jeziček za izklopitev priključka kabla LCD flex od priključka pretvornika.

## Namestitev ekrana

**OPOMBA:** Ta postopek velja, če ste že opravili postopek odstranitve.

1. Ponovno priključite priključek kabla LCD flex na priključek pretvornika.
2. namestite nazaj ekran v hrbtnem pokrovu zaslona.
3. Namestite vsak nosilec ekrana (po enega na vsaki strani), in ga nato pritrdite z dvema M2 x 3-mm vijakama.
4. Ponovno namestite zgornji del zaslona (glejte [Ponovno nameščanje zgornjega dela zaslona](#)).
5. Ponovno namestite sklop zaslona (glejte [Ponovno nameščanje sklopa zaslona](#)).
6. Sledite navodilom v [Ko končate delo v notranjosti računalnika](#).

## Namestitev tečajev zaslona

**OPOMBA:** Ta postopek velja, če ste že opravili postopek odstranitve.

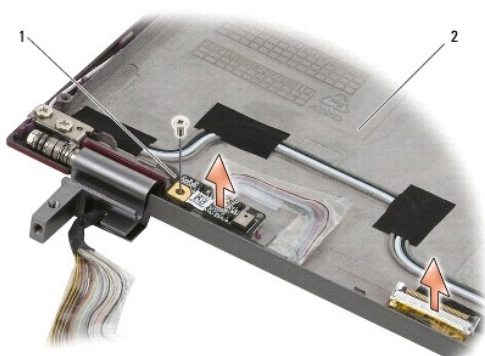
1. Ponovno vdete kable skozi tečaje.
2. Ponovno namestite tečaje in štiri vijake M2,5 x 5-mm (po dva na vsaki strani), s katerimi so pritrjeni zaslonski tečaji na pokrovu zaslona.

3. Ponovno namestite zgornji del zaslona (glejte [Ponovno nameščanje zgornjega dela zaslona](#)).
4. Ponovno namestite sklop zaslona (glejte [Ponovno nameščanje sklopa zaslona](#)).
5. Sledite navodilom v [Ko končate delo v notranjosti računalnika](#).

---

## Odstranitev LCD kablja

1. Sledite navodilom v [Kaj morate vedeti za vašo varnost](#).
2. Odstranite sklop zaslona (glejte [Odstranjevanje sklopa zaslona](#)).
3. Odstranite zgornji del zaslona (glejte [Odstranjevanje zgornjega dela zaslona](#)).
4. Odstranite ekran (glejte [Odstranjevanje ekrana](#)).
5. Odstranite vijak M2 x 5-mm, s katerim je pritrjena LCD kabelska plošča na hrbtnem pokrovu zaslona.
6. Dvignite LCD kabelsko ploščo od hrbtnege pokrova zaslona.



1	LCD kabelka plošča	2	hrbtni pokrov zaslona
---	--------------------	---	-----------------------

---

## Ponovna namestitev LCD kablja

**OPOMBA:** Ta postopek velja, če ste že opravili postopek odstranitve.

1. Nazaj na svoje mesto namestite LCD kabelsko ploščo od hrbtnege pokrova zaslona.
2. Namestite vijak M2 x 5-mm, s katerim je pritrjena LCD kabelska plošča na hrbtnem pokrovu zaslona.
3. Ponovno namestite ekran (glejte [Ponovno nameščanje ekrana](#)).
4. Ponovno namestite zgornji del zaslona (glejte [Ponovno nameščanje zgornjega dela zaslona](#)).
5. Ponovno namestite sklop zaslona (glejte [Ponovno nameščanje sklopa zaslona](#)).
6. Sledite navodilom v [Ko končate delo v notranjosti računalnika](#).

---

[Nazaj na vsebino](#)

[Nazaj na vsebino](#)

## Pametna kartica

Dell™ Latitude™ E4300 Priročnik za servisiranje

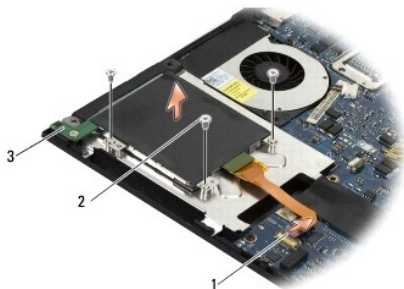
- [Odstranitev pametne kartice](#)
- [zamenjava pametne kartice](#)

---

### Odstranitev pametne kartice

**⚠ OPOZORILO:** Pred delom v notranjosti računalnika preberite varnostne informacije, ki so priložene računalniku. Za dodatne informacije o varnem delu obiščite domačo stran za skladnost s predpisi na spletnem mestu [www.dell.com](http://www.dell.com): [www.dell.com/regulatory\\_compliance](http://www.dell.com/regulatory_compliance).

1. Izpolnite korake, opisane v [Kaj morate vedeti za vašo varnost](#).
2. Odstranite trdi disk (glejte [Odstranjevanje trdega diska](#)).
3. Odstranite sklop zaslona (glejte [Odstranjevanje sklopa zaslona](#)).
4. Odstranite tipkovnico (glejte [Odstranjevanje tipkovnice](#)).
5. Odstranite sklop naslona za dlani (glejte [Odstranjevanje naslona za dlani](#)).
6. Odstranite štiri vijake M2 x 3-mm, s katerimi je kartica pritrjena na osnovno plošev računalnika.
7. Odklopite kabel kartice iz sistemske plošče.
8. Dvignite kartico od sistemske plošče.



1	kabel pametne kartice	2	M2 x 3-mm vijak (4)
3	Pametna kartica		

---

### zamenjava pametne kartice

**🔧 OPOMBA:** Ta postopek velja, če ste že opravili postopek odstranitve.

1. Postavite pametno kartico nazaj.
2. Namestite nazaj štiri vijake M2 x 3-mm, s katerimi je kartica pritrjena na osnovno plošev računalnika.
3. Priklopite kabel kartice nazaj na sistemsko ploščo.
4. Ponovno namestite sklop naslona za dlani ([Ponovno nameščanje naslona za dlani](#)).
5. Ponovno namestite tipkovnico (glejte [Ponovno nameščanje tipkovnice](#)).
6. Ponovno namestite sklop zaslona (glejte [Ponovno nameščanje sklopa zaslona](#)).

7. Ponovno namestite trdi disk (glejte [Ponovno nameščanje trdega diska](#)).

8. Sledite navodilom v [Ko končate delo v notranjosti računalnika](#).

---

[Nazaj na vsebino](#)



[Nazaj na vsebino](#)

## Sistemi ventilator

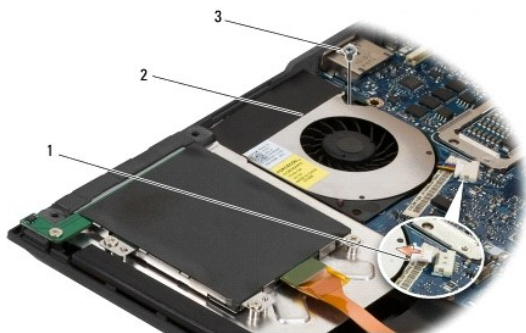
Dell™ Latitude™ E4300 Priročnik za servisiranje

- [Odstranjevanje sistema ventilatorja](#)
- [Zamenjava sistema ventilatorja](#)

**⚠ OPOZORILO:** Pred delom v notranjosti računalnika preberite varnostne informacije, ki so priložene računalniku. Za dodatne informacije o varnem delu obiščite domačo stran za skladnost s predpisi na spletnem mestu [www.dell.com](http://www.dell.com): [www.dell.com/regulatory\\_compliance](http://www.dell.com/regulatory_compliance).

### Odstranjevanje sistema ventilatorja

1. Sledite navodilom v [Kaj morate vedeti za vašo varnost](#).
2. Odstranite pokrov diodne komandne plošče (glejte [Odstranjevanje pokrova diodne komandne plošče](#)).
3. Odstranite tipkovnico (glejte [Odstranjevanje tipkovnice](#)).
4. Odstranite sklop zaslona (glejte [Odstranjevanje sklopa zaslona](#)).
5. Odstranite naslon za dlani (glejte [Odstranjevanje naslona za dlani](#)).
6. Odklopite priključke za ventilatorje s sistemske plošče.
7. odstranite M2,5 x 5-mm vijake, s katerim je ventilator pritrjen na osnovno ploskev računalnika.
8. Uporabite jezičke na levi strani ventilatorja, da dvignete ventilator pod kotom in ga odstranite.



1	priključek ventilatorja	2	ventilator
3	vijak M2,5 x 5-mm		

### Zamenjava sistema ventilatorja

**🔧 OPOMBA:** Ta postopek velja, če ste že opravili postopek odstranitve.

1. Namestite nazaj ventilator na osnovno ploskev računalnika, poravnajte luknjo za vijak v ventilatorju z luknjo za vijak na dnu računalnika.
2. Ventilator pritrдите z M2,5 x 5-mm vijakom.
3. Ventilatorski priključek priključite nazaj na priključku sistemske plošče.
4. Ponovno namestite naslon za dlani (glejte [Ponovno nameščanje naslona za dlani](#)).
5. Ponovno namestite sklop zaslona (glejte [Ponovno nameščanje sklopa zaslona](#)).
6. Ponovno namestite tipkovnico (glejte [Ponovno nameščanje tipkovnice](#)).

7. Ponovno namestite pokrov diodne komandne plošče (glejte [Ponovno nameščanje pokrova diodne komandne plošče](#)).
8. Sledite navodilom v [Ko končate delo v notranjosti računalnika](#).


---


[Nazaj na vsebino](#)

[Nazaj na vsebino](#)

## Iskanje informacij

Dell™ Latitude™ E4300 Priročnik za servisiranje

 **OPOMBA:** Nekatere funkcije ali mediji so na voljo posebej in niso priloženi zraven vašega računalnika. Nekatere funkcije ali mediji niso na voljo za določene države.

 **OPOMBA:** Z računalnikom bodo morda prispеле dodatne informacije.

Dokument/Medij/Iznaka	Vsebina
<b>Servisna oznaka/koda za hitri servis</b>  Oznaka za storitve/koda za hitre storitve se nahaja na vašem računalniku.	<ul style="list-style-type: none"><li>1 Z oznako za storitve opredelite računalnik, ko uporabljate <b>support.dell.com</b> ali se obrnite na podporo.</li><li>1 Ko iščete podporo, vpišite kodo za hitro servisiranje za usmeritev svojega klica.</li></ul> <p><b>OPOMBA:</b> Vaša oznaka za storitve/koda za hitre storitve se nahaja na vašem računalniku.</p>
<b>Mediji za gonilnike in pripomočke</b>  Medij <i>Drivers and Utilities</i> je CD ali DVD, ki ste ga lahko dobili zraven vašega računalnika.	<ul style="list-style-type: none"><li>1 Diagnostični program za vaš računalnik</li><li>1 Gonilniki za vaš računalnik</li></ul> <p><b>OPOMBA:</b> Posodobitve za gonilnike in dokumentacijo lahko najdete na naslovu <b>support.dell.com</b>.</p> <ul style="list-style-type: none"><li>1 Programska oprema za sistem prenosnika (NSS)</li><li>1 Datoteke za branje</li></ul> <p><b>OPOMBA:</b> Na vašem mediju so morda vključene datoteke za branje, ki omogočajo najnovejše posodobitve tehničnih sprememb na računalniku ali naprednem tehnično-referenčnem materialu za tehnike ali izkušene uporabnike.</p>
<b>Medij operacijskega sistema</b>  Medij <i>Operacijski sistem</i> je CD ali DVD, ki ste ga lahko dobili zraven vašega računalnika.	Ponovno namestite vaš operacijski sistem.
<b>Dokumentacija o varnosti, predpisih, garanciji in podpori</b>  To so različne vrste informacij, ki so morda priložene računalniku. Za dodatne upravne informacije si oglejte domačo stran Regulatory Compliance na <b>www.dell.com</b> na naslednji lokaciji: <b>www.dell.com/regulatory_compliance</b> .	<ul style="list-style-type: none"><li>1 Informacije o garanciji</li><li>1 Pogoji in določila (samo ZDA )</li><li>1 Informacije o varnosti</li><li>1 Informacije o skladnosti s predpisi</li><li>1 Ergonomske informacije</li><li>1 Licenčna pogodba končnega uporabnika</li></ul>
<b>Priročnik za servisiranje</b>  <i>Priročnik za servisiranje</i> za vaš računalnik se nahajajo na naslovu <b>support.dell.com</b> .	<ul style="list-style-type: none"><li>1 Navodila za odstranitev in zamenjavo delov</li><li>1 Navodila za konfiguracijo sistemskih nastavitev</li><li>1 Navodila za odpravljanje težav</li></ul>
<b>Dell tehnološka navodila</b>  <i>Tehnična navodila Dell</i> so na voljo na spletnem mestu <b>support.dell.com</b> .	<ul style="list-style-type: none"><li>1 O vašem operacijskem sistemu</li><li>1 Uporaba in upravljanje z napravami</li><li>1 Razumevanje tehnologij, kot so RAID, internet, brezžična tehnologija Bluetooth®, e-pošta, omrežje, itd.</li></ul>
<b>Microsoft® Windows® licenčna nalepka</b>  Vaša licenca za Microsoft Windows se nahaja na vašem računalniku.	<ul style="list-style-type: none"><li>1 Vsebuje ključ izdelka za operacijski sistem</li></ul>

[Nazaj na vsebino](#)

[Nazaj na vsebino](#)

## Trdi disk

Dell™ Latitude™ E4300 Priročnik za servisiranje

- [Odstranjevanje trdega diska](#)
- [Ponovna namestitvev trdega diska](#)

**OPOMBA:** Dell ne jamči združljivosti ali ponuja podporo za trde diske drugih proizvajalcev.


### Odstranjevanje trdega diska

**⚠ OPOZORILO:** Pred delom v notranjosti računalnika preberite varnostne informacije, ki so priložene računalniku. Za dodatne informacije o varnem delu obiščite domačo stran za skladnost s predpisi na spletnem mestu [www.dell.com](http://www.dell.com): [www.dell.com/regulatory\\_compliance](http://www.dell.com/regulatory_compliance).

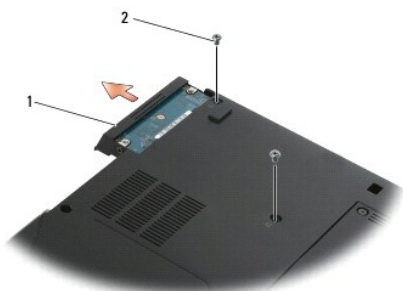
**⚠ OPOZORILO:** Ne dotikajte se kovinskega ohišja trdega diska, če ga odstranite iz računalnika, ko je pogon vroč.

**➡ OBVESTILO:** Pred odstranjevanjem trdega diska izklopite računalnik, da s tem preprečite izgubo podatkov. Če je računalnik vklopljen ali v stanju mirovanja, ne odstranjajte trdega diska. Do not remove the hard drive while the computer is on in sleep mode.

**➡ OBVESTILO:** Trdi diski so zelo krhki, najmanjši sunek jih lahko poškoduje.

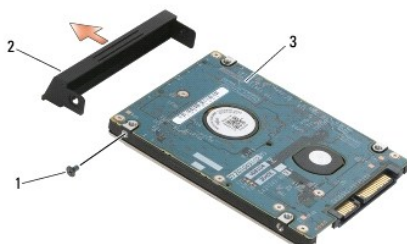
1. Sledite navodilom v [Kaj morate vedeti za vašo varnost](#).
2. Zaprite zaslon in obrnite računalnik z zgornjo stranjo navzdol na čisto, ravno površino.
3. Odstranite dva vijaka M3 x 3-mm, s katerima je pritrjen trdi disk. Vsak vijak je označen z  simbolom na dnu računalnika.
4. Potisnite trdi disk iz računalnika.

**➡ OBVESTILO:** Ko se trdi disk ne nahaja v računalniku, ga hranite v zaščitni antistatični embalaži.



1	trdi disk	2	vijaki M3 x 3-mm (2)
---	-----------	---	----------------------


5. Odstranite M3 x 3-mm vijaka zgornjega dela ohišja in zgornji del od trdega diska.




1	M3 x 3-mm vijaka zgornjega dela ohišja	2	okvir trdega diska
3	trdi disk		


---

## Ponovna namestitev trdega diska

 **OPOZORILO:** Pred delom v notranjosti računalnika preberite varnostne informacije, ki so priložene računalniku. Za dodatne informacije o varnem delu obiščite domačo stran za skladnost s predpisi na spletnem mestu [www.dell.com](http://www.dell.com): [www.dell.com/regulatory\\_compliance](http://www.dell.com/regulatory_compliance).

 **OBVESTILO:** Trdi diski so zelo krhki. Pri rokovanju s trdim diskom bodite pazljivi.

 **OBVESTILO:** Pazljivo potisnite trdi disk na svoje mesto. Prekomerna sila lahko poškoduje priključek.

 **OPOMBA:** Ta postopek velja, če ste že opravili postopek odstranitve.

1. Zgornjega sela ohišja pritrдите na trdi disk z M3 x 3-mm vijaki.
2. Potiskajte trdi disk v priključek trdega diska, dokler ta ne sede na svoje mesto.
3. Namestite nazaj dva vijaka M3 x 3-mm, s katerima je pritrjen trdi disk.
4. Sledite navodilom v [Ko končate delo v notranjosti računalnika](#).
5. Zaženite vaš računalnik.
6. Po potrebi namestite operacijski sistem, gonilnike in pripomočke za računalnik. Za več informacij glejte *Hltri referenčni in namestitveni priročnik*, ki je priložen vašemu računalniku ali na [support.dell.com](http://support.dell.com).

---

[Nazaj na vsebino](#)

[Nazaj na vsebino](#)

## Pridobivanje pomoči

Dell™ Latitude™ E4300 Priročnik za servisiranje

- [Kako zahtevati pomoč](#)
- [Težave z vašim naročilom](#)
- [Informacije o izdelku](#)
- [Vrnitev izdelkov za povračilo denarja ali garancijsko popravilo](#)
- [Pred klicem](#)
- [Vzpostavljajte stika z družbo Dell](#)

### Kako zahtevati pomoč

 **OPOZORILO:** Če morate sneti ohišje računalnika, najprej odklopite napajalne in modemske kable iz stenskih vtičnic. Sledite varnostnim navodilom, ki so priložena vašemu računalniku.

Če imate težave z vašim računalnikom lahko po naslednjem postopku izvedete diagnozo in odpravljanje težave:

1. Za informacije in postopke, ki se nanašajo na težavo z vašim računalnikom, glejte [Odpravljanje težav](#).
2. Glejte [Diagnostika Dell](#) za postopke o tem, kako izvajati diagnostiko Dell.
3. Izpolnite [Kontrolni seznam za diagnostiko](#).
4. Uporabite široko paleto internetnih storitev, ki so na voljo na podpori Dell ([support.dell.com](http://support.dell.com)) za pomoč pri postopkih namestitve in odpravljanja težav. Glejte [Spletne storitve](#) za bolj obširen seznam spletnih storitev Dell Support.
5. Če s predhodnimi koraki niste odpravili težave, glejte [Vzpostavljajte stika z družbo Dell](#).

 **OPOMBA:** Pokličite Dellovo podporo s telefona pri ali v bližini računalnika s težavo, da vam lahko podporno osebje pomaga pri potrebnih postopkih.

 **OPOMBA:** Dellov kodni sistem za hitre storitve ni na voljo v vseh državah.

Po odzivu Dellovega samodejnega telefonskega sistema, vtipkajte vašo kodo za hitre storitve in klic bo preusmerjen ustrezni osebi za podporo uporabnikom. Če nimate kode za hitre storitve, odprite mapo **Dell Accessories** (Pripomočki Dell), dvokliknite **Express Service Code** (Koda za hitre storitve) in sledite napotkom.

Če želite navodila o uporabi storitve Dell Support, glejte [Tehnična podpora in služba za stranke](#).

 **OPOMBA:** Nekatere storitve niso vedno na voljo v vseh krajih zunaj ZDA. Za informacije o razpoložljivosti pokličite vašega lokalnega zastopnika za izdelke Dell.

### Tehnična podpora in storitve za kupce

Dellova storitev za podporo uporabnikom lahko odgovori na vaša vprašanja v zvezi s strojno opremo Dell™. Našo osebje za podporo uporablja računalniško diagnostiko, ki omogoča hitre in natančne odgovore.

Če želite kontaktirati Dellovo storitev za podporo uporabnikom glejte [Preden pokličete](#) in nato poiščite kontaktne informacije za vašo regijo ali obiščite spletno stran [support.dell.com](http://support.dell.com).

### DellConnect™

DellConnect je preprosto spletno orodje, ki Dellovemu serviserju omogoča dostop do vašega računalnika, preko širokopasovne povezave, diagnozo težave in popravilo pod vašim nadzorom. Za več informacij obiščite spletno stran [support.dell.com](http://support.dell.com) in kliknite **DellConnect**.

### Spletne storitve

Več o Dellovih izdelkih in storitvah si lahko preberete na naslednjih spletnih straneh:

[www.dell.com](http://www.dell.com)

[www.dell.com/ap](http://www.dell.com/ap) (samo azijske/pacifiške države)

[www.dell.com/jp](http://www.dell.com/jp) (samo Japonska)

[www.euro.dell.com](http://www.euro.dell.com) (samo Evropa)

[www.dell.com/la](http://www.dell.com/la) (latinska Amerika in karibske države)

[www.dell.ca](http://www.dell.ca) (samo Kanada)

Podporo za izdelke Dell lahko najdete na naslednjih spletnih straneh in e-poštnih naslovih:

- 1 Dellove spletne strani za podporo:

[support.dell.com](http://support.dell.com)

[support.jp.dell.com](http://support.jp.dell.com) (samo Japonska)

[support.euro.dell.com](http://support.euro.dell.com) (samo Evropa)

- 1 E-poštni naslovi za Dellovo podporo:

[mobile\\_support@us.dell.com](mailto:mobile_support@us.dell.com)

[support@us.dell.com](mailto:support@us.dell.com)

[la-techsupport@dell.com](mailto:la-techsupport@dell.com) (samo Latinska Amerika in karibske države)

[apsupport@dell.com](mailto:apsupport@dell.com) (samo azijske/pacifiške države)

- 1 E-poštni naslovi za trženje in prodajo izdelkov Dell:

[apmarketing@dell.com](mailto:apmarketing@dell.com) (samo azijske/pacifiške države)

[sales\\_canada@dell.com](mailto:sales_canada@dell.com) (samo Kanada)

- 1 Protokol za anonimni prenos datotek (FTP):

[ftp.dell.com](http://ftp.dell.com) – prijavite se kot uporabnik `anonymous` in uporabite vaš e-poštni naslov kot geslo

## Storitev AutoTech

Dellova storitev za samodejno podporo (AutoTech) predvaja posnete odgovore na najbolj pogosta vprašanja, ki jih postavljajo kupci Dellovih prenosnih in namiznih računalnikov.

Pri klicu storitve AutoTech uporabite številčnico na vašem telefonu za izbiro teme, ki ustreza vašemu vprašanju. Za telefonsko številko podpore za vašo regijo glejte [Vzpostavljanje stika s podjetjem Dell](#).

## Storitev samodejnega obveščanja o stanju naročila

Stanje kateregakoli naročenega izdelka Dell lahko preverite z obiskom spletnega mesta [support.dell.com](http://support.dell.com), ali tako, da pokličete storitev za samodejno obveščanje o stanju naročila. Posnetek bo od vas zahteval informacije, ki so potrebne za pripravo poročila o stanju vašega naročila. Za telefonsko številko podpore za vašo regijo glejte [Vzpostavljanje stika s podjetjem Dell](#).

## Težave z vašim naročilom

Če imate težave z vašim naročilom, na primer manjkajoči del, nepravilen del ali napačen račun, obvestite Dellovo službo za podporo uporabnikom. Pred klicem pripravite svoj račun ali dobavnico. Za telefonsko številko podpore za vašo regijo glejte [Vzpostavljanje stika s podjetjem Dell](#).

## Informacije o izdelku

Če želite informacije o dodatnih izdelkih Dell ali če želite naročiti katerega od izdelkov, obiščite Dellovo spletno mesto na [www.dell.com](http://www.dell.com). Za telefonsko številko za svojo regijo ali za pogovor s prodajnim specialistom si oglejte [Vzpostavljanje stika s podjetjem Dell](#).

## Vrnitev izdelkov za povračilo denarja ali garancijsko popravilo

Vse izdelke pripravite (bodisi za popravilo ali povračilo denarja) kot sledi:

1. Pokličite Dell, kjer vam bomo sporočili številko dovoljenja za vrnitev izdelka, ki jo morate jasno in vidno zapisati na zunanji del škatle.

Za telefonsko številko podpore za vašo regijo glejte [Vzpostavljanje stika s podjetjem Dell](#). Dodajte kopijo računa in pismo, v katerem ste obrazložili razlog za vrnitev.

2. Dodajte kopijo kontrolnega seznama za diagnostiko (glejte [Kontrolni seznam za diagnostiko](#)), na katerem so navedeni izvršeni preizkusi in kakršnakoli obvestila o napakah, ki jih je sporočila Diagnostika Dell (glejte [Vzpostavljanje stika s podjetjem Dell](#)).


3. Če izdelek vračate za zamenjavo, dodajte vso dodatno opremo, ki je bila priložena izdelku (napajalni kabli, diskete s programsko opremo, navodila in tako naprej).
4. Zapakirajte opremo, ki jo nameravate vrniti, v prvotno (ali enakovredno) embalažo.

Stroške pošiljanja morate kriti sami. Prav tako morate zavarovati katerikoli vrnjen izdelek in prevzeti tveganje izgube pri pošiljanju izdelka Dellu. Ne sprejemamo paketov, za katere je potrebno plačilo ob prevzemu (C.O.D.).


Vrnjeni izdelki, ki niso v skladu z zgoraj navedenimi zahtevami, bodo zavrjeni na sprejemnem mestu podjetja Dell in poslani nazaj vam.

---

## Pred klicem

 **OPOMBA:** Pred klicem pripravite kodo za hitre storitve. Koda omogoča, da Dellov telefonski sistem za samodejno podporo učinkovito preusmeri vaš klic. Prav tako boste morali predložiti servisno oznako (nahaja se na hrbtni ali spodnji strani vašega računalnika).

Izpolnite kontrolni seznam za diagnostiko (glejte [Kontrolni seznam za diagnostiko](#)). Če je možno, pred klicem vklopite računalnik in pokličite s telefona pri ali v bližini računalnika. Morda boste morali vpisati nekaj ukazov s tipkovnico, posredovati podrobne informacije med postopkom odpravljanja težav ali izvršiti druge korake za odpravljanje težav, ki so možni samo na samem računalniku. Pri roki morate imeti računalniško dokumentacijo.


 **OPOZORILO:** Pred delom v notranjosti ohišja računalnika, sledite varnostnim navodilom, ki so priložena vašemu računalniku.

Kontrolni seznam za diagnostiko
Ime:
Datum:
Naslov:
Telefonska številka:
Servisna oznaka (črtna koda na hrbtni ali spodnji strani računalnika):
Koda za hitre storitve:
Številka dovoljenja za vračilo izdelka (če jo je navedel Dellov tehnik za podporo):
Operacijski sistem in različica:
Naprave:
Razširitvene kartice:
Ali ste povezani v omrežje? Da Ne
Omrežje, različica in omrežni vmesnik:
Programska oprema in različice:
Če želite izvedeti vsebino datotek za zagon sistema, glejte dokumentacijo operacijskega sistema. Če je na računalnik priključen tiskalnik, natisnite vsako datoteko. Pred klicem ustrezne Dellove službe si zapišite vsebino vsake datoteke.
Sporočilo o napaki, koda piska ali diagonistična koda:
Opis težave in postopek, ki ste ga izvedli za odpravljanje težave:

---

## Vzpostavljanje stika z družbo Dell

Kupci v Združenih državah kličite 800-WWW-DELL (800-999-3355).

 **OPOMBA:** Če nimate na voljo povezave z internetom lahko kontaktne informacije najdete na vašem računu o nakupu, embalaži, blagajniškemu izpisku ali katalogu izdelkov Dell.

Dell nudi različne možnosti za servis in podporo preko spleta in telefona. Storitve so odvisne od države in izdelka in niso na voljo za vsa področja. Kontaktne informacije za prodajo, tehnično podporo ali podporo uporabnikom Dellovih izdelkov:

1. Obiščite spletno mesto **support.dell.com** in potrdite vašo državo ali regijo iz spustnega seznama **Choose A Country/Region** (izberite državo ali regijo), ki se nahaja na dnu strani.
2. Kliknite **Contact Us** na levi strani in izberite ustrezno storitev ali povezavo do zelene podpore.
3. Izberite metodo za obvestitev družbe Dell, ki vam ustreza.

---

[Nazaj na vsebino](#)



[Nazaj na vsebino](#)

## Tipkovnica

Dell™ Latitude™ E4300 Priročnik za servisiranje

- [Odstranitev tipkovnice](#)
- [Zamenjava tipkovnice](#)

### Odstranitev tipkovnice

**⚠ OPOZORILO:** Pred delom v notranjosti računalnika preberite varnostne informacije, ki so priložene računalniku. Za dodatne informacije o varnem delu obiščite domačo stran za skladnost s predpisi na spletnem mestu [www.dell.com](http://www.dell.com): [www.dell.com/regulatory\\_compliance](http://www.dell.com/regulatory_compliance).

**➡ OBVESTILO:** Tipke na tipkovnici so krhke, z lahkoto snemljive in s težavo zamenljive. Pri odstranjevanju in rokovanju s tipkovnico bodite pazljivi.

1. Sledite navodilom v [Kaj morate vedeti za vašo varnost](#).
2. Odstranite pokrov diodne komandne plošče (glejte [Odstranjevanje pokrova diodne komandne plošče](#)).
3. Snemite dva M2 x 3-mm vijaka na vrhu tipkovnice.

**🔧 OPOMBA:** Tipkovnico pazljivo dvignite in pri tem pazite, da ne povlecite kabla tipkovnice.

4. Vzdignite tipkovnico samo toliko, da jo lahko držite in nato potisnite naprej ven iz računalnika.

Priključek je del sklopke tipkovnice in gre ven iz svojega utora, ko odstranite tipkovnico.



1	vijaki M2 x 3-mm (3)	2	tipkovnica
---	----------------------	---	------------

### Zamenjava tipkovnice

**⚠ OPOZORILO:** Pred delom v notranjosti računalnika preberite varnostne informacije, ki so priložene računalniku. Za dodatne informacije o varnem delu obiščite domačo stran za skladnost s predpisi na spletnem mestu [www.dell.com](http://www.dell.com): [www.dell.com/regulatory\\_compliance](http://www.dell.com/regulatory_compliance).

**➡ OBVESTILO:** Tipke na tipkovnici so krhke, z lahkoto snemljive in s težavo zamenljive. Pri odstranjevanju in rokovanju s tipkovnico bodite pazljivi.

**➡ OBVESTILO:** Da izognite praskov na naslonu za dlani med zamenjavi tipkovnice, obesite zaklepne jezičke prvo po sprednjem robu tipkovnice v naslonu za dlani, šele potem pritrdite tipkovnico na mesto.

**🔧 OPOMBA:** Ta postopek velja, če ste že opravili postopek odstranitve.

1. Vstavite priključek tipkovnice v utor priključka, pri tem pa poskrbite, da vstavite pet zaklepne jezičke pod pokrovom naslona za dlan.
2. Privijte trije M2 x 3-mm vijaki na vrhu tipkovnice.



1	vijaki M2 x 3-mm (3)	2	tipkovnica
---	----------------------	---	------------

3. Ponovno namestite pokrov diodne komandne plošče (glejte [Ponovno nameščanje pokrova diodne komandne plošče](#)).
4. Sledite navodilom v [Ko končate delo v notranjosti računalnika](#).

---

[Nazaj na vsebino](#)

[Nazaj na vsebino](#)

## Kartica Latitude ON™

Dell™ Latitude™ E4300 Priročnik za servisiranje

- [Odstranitev kartice Latitude On](#)
- [Zamenjava kartice Latitude On](#)

**⚠ OPOZORILO:** Pred delom v notranjosti računalnika preberite varnostne informacije, ki so priložene računalniku. Za dodatne informacije o varnem delu obiščite domačo stran za skladnost s predpisi na spletnem mestu [www.dell.com](http://www.dell.com): [www.dell.com/regulatory\\_compliance](http://www.dell.com/regulatory_compliance).

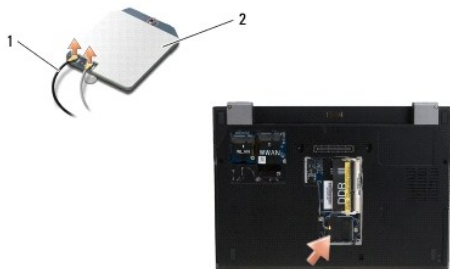
Če ste zraven računalnika naročili kartico Latitude On™, je ta že nameščena. Ta se nahaja v predelu za pomnilnik.

### Odstranjevanje kartice Latitude ON

1. Sledite navodilom v [Kaj morate vedeti za vašo varnost](#).
2. Zaprite zaslon in obrnite računalnik z zgornjo stranjo navzdol.
3. Odvijete zaskončne vijake na pokrovu pomnilnika.
4. Odstranite pokrov pomnilnika.

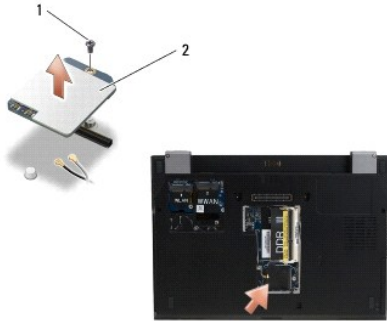


5. Odstranite M2 x 3-mm vijak, s katerim je kartica Latitude ON pritrjena na osnovno ploskev računalnika.
6. Izklopite dva kabla kartice Latitude ON.



1	Kabli kartice Latitude ON	2	kartica Latitude ON
---	---------------------------	---	---------------------

7. Dvignite kartico Latitude On iz ležišča pomnilnika.



1	vijak M2 x 3-mm	2	kartica Latitude ON
---	-----------------	---	---------------------

---

## Zamenjava kartice Latitude On

🔔 **OBVESTILO:** Namestite kartico Latitude ON v predelku, ki je pokazan v zgornji sliki. Ne namestite jo nikjer drugje.

1. Postavite kartico Latitude ON nazaj v ležišče pomnilnika.
2. Ponovno priključite črni in sivi kabel Latitude ON na njune ustrezne priključke, kot je prikazano na kartici.
3. Namestite nazaj vijaka M2 x 3-mm, s katerem je pritrjena kartica Latitude ON na osnovno ploskev računalnika,
4. Ponovno namestite pokrov pomnilnika.
5. Sledite navodilom v [Ko končate delo v notranjosti računalnika](#).

---

[Nazaj na vsebino](#)

[Nazaj na vsebino](#)

## Pokrov diodne komandne plošče

Dell™ Latitude™ E4300 Priročnik za servisiranje

- [Odstranite pokrova diodne \(LED\) komandne plošče](#)
- [Nameščanje pokrova diodne komandne plošče](#)

---

### Odstranite pokrova diodne (LED) komandne plošče

△ **OPOZORILO:** Pred delom v notranjosti računalnika preberite varnostne informacije, ki so priložene računalniku. Za dodatne informacije o varnem delu obiščite domačo stran za skladnost s predpisi na spletnem mestu [www.dell.com](http://www.dell.com): [www.dell.com/regulatory\\_compliance](http://www.dell.com/regulatory_compliance).

1. Sledite navodilom v [Kaj morate vedeti za vašo varnost](#).
2. Povsem odprite zaslon.
3. Vtakite plastično zarisno iglo v zarezo na desni strani pokrova diodne komandne plošče zraven gumba za napajanje, in ga pazljivo malce privzdignite, da se pokrov diodne komandne plošče popusti.



1 zarisna igla 2 zareza

4. Odstranite pokrov diodne komandne plošče

---

### Nameščanje pokrova diodne komandne plošče

△ **OPOZORILO:** Pred delom v notranjosti računalnika preberite varnostne informacije, ki so priložene računalniku. Za dodatne informacije o varnem delu obiščite domačo stran za skladnost s predpisi na spletnem mestu [www.dell.com](http://www.dell.com): [www.dell.com/regulatory\\_compliance](http://www.dell.com/regulatory_compliance).

🔧 **OPOMBA:** Ta postopek velja, če ste že opravili postopek odstranitve.

1. Potisnite levi konec diodne komandne plošče na svoje mesto in nato nežo pritisnite, da posedejo zaklepni jezički.
2. S premikanjem proti desni strani, pritisčajte na pokrov komandne plošče, da posedejo vsi zaklepni jezički.
3. Sledite navodilom v [Ko končate delo v notranjosti računalnika](#).

---

[Nazaj na vsebino](#)

[Nazaj na vsebino](#)

## Pomnilnik

### Dell™ Latitude™ E4300 Priročnik za servisiranje

- [Odstranjevanje pomnilniških modulov](#)
- [Zamenjava pomnilniškega modula](#)
- [Preveriti kapaciteto pomnilnika](#)

Količino pomnilnika v svojem računalniku lahko povečate z namestitvijo dodatnih pomnilniških modulov na sistemsko ploščo. Za informacije o pomnilniku, ki ga podpira vaš računalnik, si oglejte «Specifikacije» v *Kratkem referenčnem in namestitvenem priročniku*. Namestite samo pomnilniške module, ki so namenjeni za vaš računalnik.

**OPOMBA:** Pomnilniške module, kupljene pri Dellu, krije računalniška garancija.

Vaš računalnik ima dve uporabniško dostopne vtičnice SODIMM, poznane kot DIMM A in DIMM B, dostopne na osnovno ploskev računalnika. Vtičnica, ki je najbližji sistemski plošči, DIMM A, vedno vsebuje pomnilniški modul. Vtičnica DIMM B lahko vsebuje dodatni modul za izboljšano delovanje sistema pomnilnika. Če morate modula v vtičnici DIMM A zamenjati in je vtičnica DIMM B nameščena, morate prvo odstraniti DIMM B.

Vaš računalnik podpira naslednje pomnilniške konfiguracije:

Velikost	vtičnica	Windows® XP	Windows Vista®
512 MB	DIMM A	X	X
1 MB	DIMM A	X	X
2 MB	DIMM A, ali DIMM A in DIMM B	X	X
3 MB	DIMM A in DIMM B	X	X
4 MB	DIMM A, ali DIMM A in DIMM B		X
8 MB	DIMM A in DIMM B		X

## Odstranjevanje pomnilniških modulov

**⚠ OPOZORILO:** Pred delom v notranjosti računalnika preberite varnostne informacije, ki so priložene računalniku. Za dodatne informacije o varnem delu obiščite domačo stran za skladnost s predpisi na spletnem mestu [www.dell.com](http://www.dell.com): [www.dell.com/regulatory\\_compliance](http://www.dell.com/regulatory_compliance).

**➡ OBVESTILO:** Če ima vaš računalnik samo en pomnilniški modul, namestite pomnilniški modul v vtičnico označeno «DIMM A».

**➡ OBVESTILO:** Če odstranite vaše originalne pomnilniške module iz računalnika med posodobitvijo pomnilnika, jih imejte ločeno od novih modulov, ki ste jih kupili, tudi če ste kupili nove module pri družbi Dell. Če je možno ne združujte prvotni pomnilniški modul z novim pomnilniškim modulom. Drugače vaš računalnik ne bo deloval optimalno.

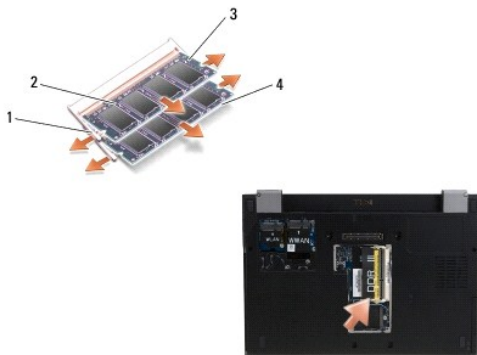
1. Sledite navodilom v [Kaj morate vedeti za vašo varnost](#).
2. Zaprite zaslon in obrnite računalnik z zgornjo stranjo navzdol.
3. Odvijete zaskončne vijake na pokrovu pomnilnika.
4. Odstranite pokrov pomnilnika.



**➡ OBVESTILO:** Za razširitev pritrdilnih sponk pomnilniškega modula ne uporabljajte orodja, da ne poškodujete priključka pomnilniškega modula.

**OPOMBA:** Od spodnje strani računalnika je vtičnica DIMM B najvišji in DIMM A najbližji sistemski plošči.

5. S prsti pazljivo razširite pritrdilne sponke na vsaki strani priključka pomnilniškega modula, dokler pomnilniški modul ne izskoči.



1 pritrdilna sponka pomnilniškega modula (2)	2 pomnilniški modul
3 DIMM B modul	4 DIMM A modul

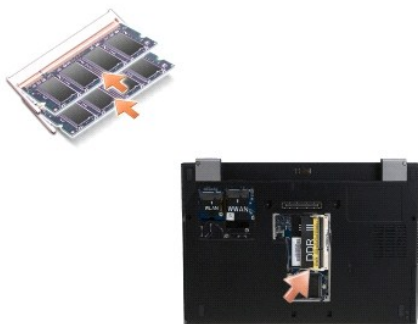
6. Odstranite modul tako, da ga primete za stranska robova in potegnite iz priključka. Postavite modul v anti-statično embalažo, kot je anti-statična vrečka.

## Zamenjava pomnilniškega modula

**OPOZORILO:** Pred delom v notranjosti računalnika preberite varnostne informacije, ki so priložene računalniku. Za dodatne informacije o varnem delu obiščite domačo stran za skladnost s predpisi na spletnem mestu [www.dell.com](http://www.dell.com): [www.dell.com/regulatory\\_compliance](http://www.dell.com/regulatory_compliance).

**OPOMBA:** Od spodnje strani računalnika je vtičnica DIMM B najvišji in DIMM A najbližji sistemski plošči.

1. Ozemljite sebe z dotikom kovinskega dela šasije računalnika.
2. Odstranite pomnilniški modul iz njegove anti-statične embalaže.
3. Primete modula za stranske robove, poravnajte režo v priključku modulskega roba s ključom v vtični priključek.
4. Potisnite pomnilniški modul v vtičnico priključka pod kotom 30-stopini dokler se popolnoma ne namesti.



5. Potisnite dolgi rob pomnilniškega modula navzdol, dokler pritrdilna sponka ne pritrdi modula na svoje mesto.

**OPOMBA:** Če pomnilniški modul ni pravilno nameščen, računalnik morda ne bo ustrezno zagnal. V tem primeru se ne bo prikazalo nobeno sporočilo o napaki.

6. Ponovno namestite pokrov pomnilnika in zategnite zaskočne vijake.


**OBVESTILO:** Če imate težave z zapiranjem pokrova pomnilnika, odstranite modul in ga ponovno namestite. Če boste pokrov zaprli s silo lahko poškodujete vaš računalnik.

7. Sledite navodilom v [Ko končate delo v notranjosti računalnika](#).
- 

## Preveriti kapaciteto pomnilnika

1. Postavite računalnik tako, da je zgornja stran obrnjena navzgor in odprite zaslon.
2. Vključite računalnik. Ob zagonu računalnik zazna dodatni pomnilnik in samodejno posodobi informacije o konfiguraciji sistema. Preverite, da je kapaciteta pomnilnika, ki je prikazana na zaslonu tista, ki ga pričaujete.

Za potrditev količine pomnilnika, nameščenega v računalniku:

- 1 V operacijskem sistemu *Microsoft® Windows Vista®*, kliknite **Start**  → **Pomoč in podpora** → **Informacije o računalniku**.
  - 1 V operacijskem sistemu *Microsoft® Windows® XP* z desnim gumbom kliknite ikono **Moj računalnik** na namizju, nato pa izberite **Lastnosti** → **Splošno**.
- 

[Nazaj na vsebino](#)



[Nazaj na vsebino](#)

## Optični pogon

Dell™ Latitude™ E4300 Priročnik za servisiranje

- [Odstranjevanje optičnega pogona](#)
- [Zamenjava optičnega pogona](#)

---

### Odstranjevanje optičnega pogona

△ **OPOZORILO:** Pred delom v notranjosti računalnika preberite varnostne informacije, ki so priložene računalniku. Za dodatne informacije o varnem delu obiščite domačo stran za skladnost s predpisi na spletnem mestu [www.dell.com](http://www.dell.com): [www.dell.com/regulatory\\_compliance](http://www.dell.com/regulatory_compliance).

1. Sledite navodilom v [Kaj morate vedeti za vašo varnost](#).
2. Zaprite zaslon in obrnite računalnik z zgornjo stranjo navzdol.
3. Odstranite pokrov pomnilnika.
4. Odstranite M2,5 x 5-mm vijak, s katerim je pritrjen optični pogon na sistemsko ploščo. Vijak se nahaja spodaj-levo na sredini roba predelka za pomnilniškega modula.
5. Uporabite zarisno iglo, potisnite jezička, ki drži vijak in premaknite optični pogon iz njegovega utora na eni strani računalnika.



1	optični pogon	2	spodnja stran računalnika
3	zarisna igla	4	vijak M2,5 x 5-mm

---

### Zamenjava optičnega pogona

△ **OPOZORILO:** Pred delom v notranjosti računalnika preberite varnostne informacije, ki so priložene računalniku. Za dodatne informacije o varnem delu obiščite domačo stran za skladnost s predpisi na spletnem mestu [www.dell.com](http://www.dell.com): [www.dell.com/regulatory\\_compliance](http://www.dell.com/regulatory_compliance).

☑ **OPOMBA:** Ta postopek velja, če ste že opravili postopek odstranitve.

1. Potisnite optični pogon v njegovem utoru do konca utora na strani računalnika.
2. Obrnite računalnik z desno stranjo navzgor.
3. Ponovno namestite optični pogon na sistemsko ploščo z M2,5 x 5-mm vijakom.
4. Ponovno namestite pokrov pomnilnika.

---

[Nazaj na vsebino](#)



[Nazaj na vsebino](#)

## Naslon za dlani

Dell™ Latitude™ E4300 Priročnik za servisiranje

- [Odstranjevanje naslona za dlani](#)
- [Zamenjava naslona za dlani](#)

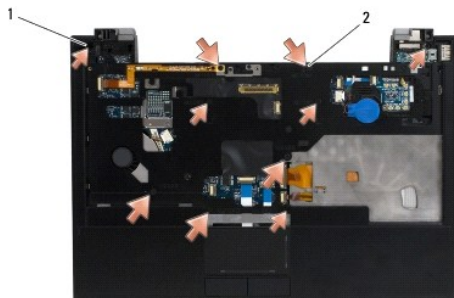
### Odstranjevanje naslona za dlani

△ **OPOZORILO:** Preden se lotite naslednjih postopkov, preberite varnostna navodila, ki so priložena vašemu računalniku. Za dodatne informacije o varnem delu obiščite domačo stran za skladnost s predpisi na spletnem mestu [www.dell.com](http://www.dell.com): [www.dell.com/regulatory\\_compliance](http://www.dell.com/regulatory_compliance).

1. Sledite navodilom v [Kaj morate vedeti za vašo varnost](#).
2. Odstranite pokrov diodne komandne plošče (glejte [Odstranjevanje pokrova diodne komandne plošče](#)).
3. Odstranite tipkovnico (glejte [Odstranjevanje tipkovnice](#)).
4. Odstranite sklop zaslona (glejte [Odstranjevanje sklopa zaslona](#)).
5. Obrnite računalnik z zgornjo stranjo navzdol in odstranite dva M2 x 3 in dva M2,5 x 8 vijaka s spodnjega dela računalnika.

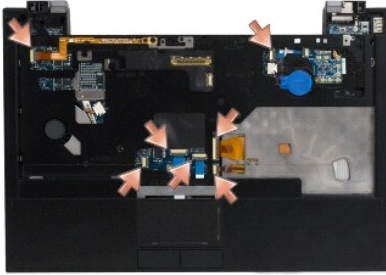


6. Računalnika obrnite tako, da je desna stran obrnjena navzgor in odstranite pet M2,5 x 5-mm vijakov in pet M2,5 x 8-mm vijakov od vrha naslona za dlani.

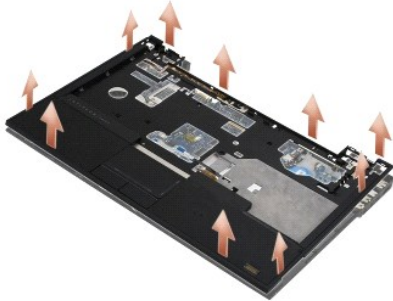


1	Vijaki M2,5 x 5-mm (5; majhne puščice)	2	Vijaki M2,5 x 8-mm (5; velike puščice)
---	--	---	--

7. Izklopite sedem kablov, ki povezujejo naslon za dlani s sistemsko ploščo, kakor je prikazano na sliki spodaj.



8. Začnite na sredini zadnje strani naslona za dlani, s pomočjo svojih prstov ločite naslon za dlani od osnovne ploskve računalnika tako, da rahlo privdigujete naslona za dlani medtem, ko potiskate osnovno ploskev računalnika.



---

## Zamenjava naslona za dlani

**⚠ OPOZORILO:** Preden se lotite naslednjih postopkov, preberite varnostna navodila, ki so priložena vašemu računalniku. Za dodatne informacije o varnem delu obiščite domačo stran za skladnost s predpisi na spletnem mestu [www.dell.com](http://www.dell.com): [www.dell.com/regulatory\\_compliance](http://www.dell.com/regulatory_compliance).

**➡ OBVESTILO:** Preden pritisnete naslona za dlani na svoje mesto, poskrbite, da sta kabel sledilne ploščice in kabel zvočnika ustrezno napeljana.

**🔧 OPOMBA:** Ta postopek velja, če ste že opravili postopek odstranitve.

1. Pazljivo priključite nazaj sedem kablov, ki povezujejo naslona za dlani z sistemsko ploščo.
2. Poravnajte naslon za dlani z dnom računalnika in ga pritrdite na svoje mesto.
3. Namestite nazaj pet M2,5 x 5-mm vijakov in pet M2,5 x 8-mm vijakov na vrh naslona za dlani.
4. Namestite nazaj dva M2 x 3-mm vijaka in dva M2,5 x 8 vijaka na osnovno ploskev računalnika.
5. Ponovno namestite sklop zaslona (glejte [Ponovno nameščanje sklopa zaslona](#)).
6. Ponovno namestite tipkovnico (glejte [Ponovno nameščanje tipkovnice](#)).
7. Ponovno namestite pokrov diodne komandne plošče (glejte [Ponovno nameščanje pokrova diodne komandne plošče](#)).
8. Sledite navodilom v [Ko končate delo v notranjosti računalnika](#).

---

[Nazaj na vsebino](#)

[Nazaj na vsebino](#)

## Radijska stikalna plošča

Dell™ Latitude™ E4300 Priročnik za servisiranje

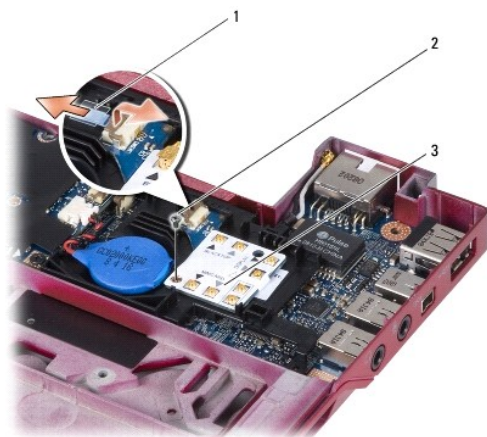
- [Odstranitev radijske stikalne plošče](#)
- [Namestitev radijske stikalne plošče](#)

**⚠ OPOZORILO:** Pred delom v notranjosti računalnika preberite varnostne informacije, ki so priložene računalniku. Za dodatne informacije o varnem delu obiščite domačo stran za skladnost s predpisi na spletnem mestu [www.dell.com](http://www.dell.com): [www.dell.com/regulatory\\_compliance](http://www.dell.com/regulatory_compliance).

### Odstranitev radijske stikalne plošče

**OPOMBA:** Sistem s konfiguracijo Blacktop ne vsebuje radijske stikalne plošče in ne podpira sistema Latitude ON. V tej konfiguraciji bodo kabli sistemske antene, ki prihajajo iz sklopa LCD-ja, daljši, in bodo speljani neposredno skozi sistemsko ploščo na kartico WLAN.

1. Sledite navodilom v [Kaj morate vedeti za vašo varnost](#).
2. Odstranite pokrov diodne komandne plošče (glejte [Odstranjevanje pokrova diodne komandne plošče](#)).
3. Odstranite tipkovnico (glejte [Odstranjevanje tipkovnice](#)).
4. Odstranite sklop zaslona (glejte [Odstranjevanje sklopa zaslona](#)).
5. Odstranite naslon za dlani (glejte [Odstranjevanje naslona za dlani](#)).
6. Izklopite kable za WLAN, WWAN, in/ali kartice Latitude On™ (odvisno od namestitvi na vašem računalniku) iz radijske stikalne plošče.
7. Odklopite kable radijske stikalne plošče.
8. Odstanite M2 x 3-mm vijak, s katerim je pritrjena radijska stikalna plošča na plastično kletko sistemske plošče.
9. Dvignite radisko stikalno ploščo stran od računalnika.



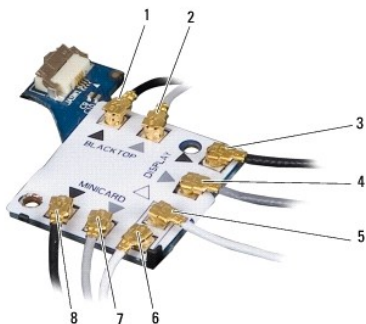
1	kabel radijske stikalne plošče	2	vijak M2 x 3-mm
3	radijska stikalna plošča		

### Namestitev radijske stikalne plošče

**OPOMBA:** Ta postopek velja, če ste že opravili postopek odstranitve.

1. Namestite nazaj radijsko stikalno ploščo v plastični kletki na sistemski plošči.

2. Namestite nazaj M2 x 3-mm vijak, s katerim je pritrjena radijska stikalna plošča na plastično kletko sistemske plošče.
3. Priključite nazaj kable radijske stikalne plošče.
4. Ponovno priključite kable za WLAN, WWAN, in/ali kartice Latitude On™ (če so nameščeni na vaš računalnik) na radijsko stikalno ploščo.



1	črn kabel (iz kartice Latitude ON)	2	siv kabel (iz kartice Latitude ON)
3	črna antena WLAN (iz LCD-ja)	4	siva antena WLAN (iz LCD-ja)
5	bela antena WLAN (iz LCD-ja)	6	beli relejni kabel (na kartico WLAN)
7	sivi relejni kabel (na kartico WLAN)	8	črni relejni kabel (na kartico WLAN)

5. Ponovno namestite naslon za dlani (glejte [Ponovno nameščanje naslona za dlani](#)).
6. Ponovno namestite sklop zaslona (glejte [Ponovno nameščanje sklopa zaslona](#)).
7. Ponovno namestite tipkovnico (glejte [Ponovno nameščanje tipkovnice](#)).
8. Ponovno namestite pokrov diodne komandne plošče (glejte [Ponovno nameščanje pokrova diodne komandne plošče](#)).
9. Sledite navodilom v [Ko končate delo v notranjosti računalnika](#).

---

[Nazaj na vsebino](#)

[Nazaj na vsebino](#)

## Sklop zvočnika in senzorska plošča Hal

Dell™ Latitude™ E4300 Priročnik za servisiranje

- [Odstranjevanje zvočnikov](#)
- [Zamenjava zvočnikov](#)
- [Odstranjevanje senzorske plošče Hal](#)
- [Ponovna namestitvev senzorske plošče Hal](#)

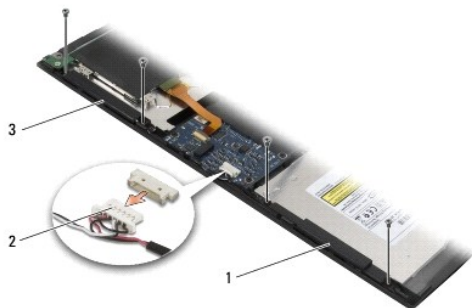
### Odstranjevanje zvočnikov

⚠ **OPOZORILO:** Pred delom v notranjosti računalnika preberite varnostne informacije, ki so priložene računalniku. Za dodatne informacije o varnem delu obiščite domačo stran za skladnost s predpisi na spletnem mestu [www.dell.com](http://www.dell.com): [www.dell.com/regulatory\\_compliance](http://www.dell.com/regulatory_compliance).

1. Sledite navodilom v [Kaj morate vedeti za vašo varnost](#).
2. Odstranite pokrov diodne komandne plošče (glejte [Odstranjevanje pokrova diodne komandne plošče](#)).
3. Odstranite tipkovnico (glejte [Odstranjevanje tipkovnice](#)).
4. Odstranite sklop zaslona (glejte [Odstranjevanje sklopa zaslona](#)).
5. Odstranite naslon za dlani (glejte [Odstranjevanje naslona za dlani](#)).

🔊 **OBVESTILO:** Previdno ravnajte z zvočniki, da jih ne poškodujete.

6. Odklopite priključek kabla zvočnika s sistemske plošče.
7. Odstranite dva vijaka M2,5 x 4-mm z desnega zvočnika in dva vijaka M2,5 x 2,3-mm z levega zvočnika.
8. Odstranite zvočnike.



1	desni zvočnik	2	kabelski priključek zvočnikovega sklopa
3	levi zvočnik		

9. Odstranite senzorsko ploščo hal s sklopa zvočniškega kabla (glejte [Odstranjevanje senzorske plošče Hal](#)).

### Zamenjava zvočnikov

- 🔧 **OPOMBA:** Ta postopek velja, če ste že opravili postopek odstranitve.
- 🔧 **OPOMBA:** Leva in desna zvočnika sta ustrezno označena z «L» in «R».

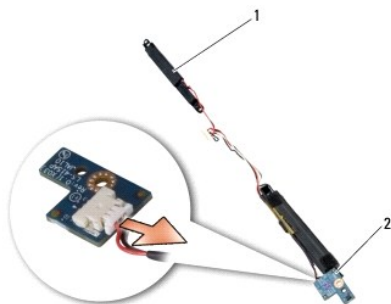
1. Ponovno priključite nadomestno senzorsko ploščo hal na sklop zvočniškega kabla (glejte [Zamenjava senzorske plošče Hal](#)).

2. Poravnajte zvočnika na njihove ustrezne luknje za vijake na osnovno ploskev računalnika.
3. Priklopite kabel zvočnika nazaj na sistemsko ploščo.
4. Namestite dva vijaka M2,5 x 4-mm z desnega zvočnika in dva vijaka M2,5 x 2,3-mm z levega zvočnika.
5. Ponovno namestite naslon za dlani (glejte [Ponovno nameščanje naslona za dlani](#)).
6. Ponovno namestite sklop zaslona (glejte [Ponovno nameščanje sklopa zaslona](#)).
7. Ponovno namestite zgornji del zaslona (glejte [Ponovno nameščanje zgornjega dela zaslona](#)).
8. Ponovno namestite tipkovnico (glejte [Ponovno nameščanje tipkovnice](#)).
9. Ponovno namestite pokrov diodne komandne plošče (glejte [Nameščanje pokrova diodne komandne plošče](#)).

## Odstranjevanje senzorske plošče Hal

**OPOMBA:** Senzor Hal se nahaja na koncu sklopa zvočniškega kabla in zaznava zaprti položaj pokrova LCD-ja.

1. Sledite navodilom v [Kaj morate vedeti za vašo varnost](#).
2. Odstranite pokrov diodne komandne plošče (glejte [Odstranjevanje pokrova diodne komandne plošče](#)).
3. Odstranite tipkovnico (glejte [Odstranjevanje tipkovnice](#)).
4. Odstranite sklop zaslona (glejte [Odstranjevanje sklopa zaslona](#)).
5. Odstranite naslon za dlani (glejte [Odstranjevanje naslona za dlani](#)).
6. Odklopite priključek kabla zvočnika s sistemske plošče.
7. Odstranite dva vijaka M2,5 x 4-mm z desnega zvočnika in dva vijaka M2,5 x 2,3-mm z levega zvočnika.
8. Odstranite zvočnike.
9. Odstranite senzorsko ploščo hal s sklopa zvočniškega kabla.



1	zvočnik	2	senzorska plošča hal
---	---------	---	----------------------

## Ponovna namestitev senzorske plošče Hal

1. Ponovno namestite nadomestno senzorsko ploščo hal na sklop zvočniškega kabla.
2. Poravnajte zvočnika na njihove ustrezne luknje za vijake na osnovno ploskev računalnika.
3. Namestite dva vijaka M2,5 x 4-mm z desnega zvočnika in dva vijaka M2,5 x 2,3-mm z levega zvočnika.




4. Priklopite kabel zvočnika nazaj na sistemsko ploščo.
  5. Ponovno namestite naslon za dlani (glejte [Ponovno nameščanje naslona za dlani](#)).
  6. Ponovno namestite sklop zaslona (glejte [Ponovno nameščanje sklopa zaslona](#)).
  7. Ponovno namestite zgornji del zaslona (glejte [Ponovno nameščanje zgornjega dela zaslona](#)).
  8. Ponovno namestite tipkovnico (glejte [Ponovno nameščanje tipkovnice](#)).
  9. Ponovno namestite pokrov diodne komandne plošče (glejte [Nameščanje pokrova diodne komandne plošče](#)).
- 

[Nazaj na vsebino](#)

[Nazaj na vsebino](#)

## Tehnični podatki

Dell™ Latitude™ E4300 Priročnik za servisiranje

 **OPOMBA:** Ponudba se razlikuje po regijah. Za več informacij o konfiguraciji računalnika kliknite **Start** → **Help and Support** (Pomoč in podpora) in izberite možnost za ogled informacij o svojem računalniku.

<b>Procesor</b>	
Tip procesorja	Intel® Core™2 Duo
Predpomnilnik L1	32 KB na ukaz, 32-KB podatkovni predpomnilnik na jedro
Predpomnilnik L2	6 MB
Frekvenca čelnega vodila	do 1067 MHz

<b>Informacije o sistemu</b>	
Nabor vezij	Intel GS45 chipset
Širina podatkovnega vodila	64 bitov
Širina vodila DRAM	64 bitov
Širina naslovnega vodila procesorja	36 bitov
Bliskovni EPROM	SPI 32-megabitni

<b>ExpressCard (dodatna možnost)</b>	
<b>OPOMBA:</b> Reža za ExpressCard je namenjena samo za kartice ExpressCard. NE podpira kartic PC Card.	
priključek ExpressCard	Reža ExpressCard (vmesniki na osnovi tehnologij USB in PCI Express)
Podprte kartice	34 mm ExpressCard

<b>Pametna kartica</b>	
Zmogljivosti Branja/zapisovanja	bere in piše na vse mikroprocesorske kartice ISO 7816 1/2/3/4 (T=0, T=1)
Podprte kartice	3 V in 5 V
Podprta programska tehnologija	Java kartice
Hitrost vmesnika	9600–115, 200 b/s
nivo EMV	Nivo 1 potrjena
potrdilo WHQL	PC/SC
združljivost	združljiv z okoljem PKI
Ciklusi vstavitve/eject	potrjeno za do 100.000 ciklusov

<b>Secure Digital (SD) čitalec pomnilniških kartic</b>	
Podprte kartice	SD, SDIO, SD HC, Mini SD MMC, MMC+, Mini MMC

<b>Pomnilnik</b>	
priključek pomnilniškega modula	dve DDR3 SODIMM vtikalni dozi
Zmogljivosti pomnilniških modulov	512 MB (en modul SODIMM) 1 GB (en modul SODIMM) 2 GB (en SODIMM ali dva SODIMM-a) 4 GB (en SODIMM ali dva SODIMM-a, 64-bit, samo za

	operacijski sistem Microsoft® Windows Vista®)
	8 GB (dva SODIMMS, 64-bit, samo za Windows Vista)
Tip pomnilnika	DDR3 1066 MHz SODIMM (če ga podpira nabor vezij in/ali kombinacija procesorja)
Najmanjša količina pomnilnika	1 MB
Najvišja vrednost pomnilnika	8 GB (potrbuje 64-bit. Windows Vista)
<p><b>OPOMBA:</b> Če želite povsem izkoristiti zmogljivost dvokanalne pasovne širine, morata biti z moduloma enake zmogljivosti zasedeni obe pomnilniški reži.</p> <p><b>OPOMBA:</b> Naveden razpoložljiv pomnilnik ne odraža skupne količine pomnilnika, ker je ta namenjen tudi za sistemske datoteke.</p> <p><b>OPOMBA:</b> Če želite omogočiti tehnologijo Intel® Active Management Technology (iAMT®), mora biti nameščen modul DIMM v priključku za pomnilnik z oznako A. Za več informacij si oglejte <i>Priročnik za servisiranje</i> na <a href="http://support.dell.com/manuals">support.dell.com/manuals</a>.</p>	

<b>Vrata in priključki</b>	
Avdio	priključek za mikrofona in priključek za stereo slušalke/zvočnike
IEEE 1394	4-pin connector
Podpora za Mini-Card (notranji razširitveni prostor)	ena namenska reža Half Mini-Card za WLAN ena namenska reža Full Mini-Card za WWAN (Mobile Broadband)
Omrežni vmesnik	Omrežni priključek RJ-45
Bralnik pametnih kartic	Vgrajeni bralnik pametne kartice
USB, eSATA	dva USB-2.0 skladna priključka (enega z eSATA-om)
Video	video priključek VGA
Združljiva naprava E-družine (dodatna možnost)	144-pinski priključek za združitev

<b>Komunikacija</b>	
Omrežni vmesnik	10/100/1000 Ethernet LAN na sistemski plošči
Brezžično omrežje	WLAN half Mini-Card, WWAN full Mini-Card Brezžična tehnologija Bluetooth®
Mobilna širokopasovna povezava	Full Mini-Card
GPS	podprto s kartico Full Mini-Card za mobilno širokopasovno povezavo

<b>Video</b>	
Tip grafične kartice	integrirana na sistemski plošči, s strojnim pospeševanjem
Podatkovno vodilo	integrirano grafično vodilo
Video krmilnik	Intel Extreme
Pomnilnik na grafični kartici	do 64 MB video pomnilnika (deljen pri skupnem sistemskem pomnilniku manj od 512 MB) do 256 MB video pomnilnika (deljen pri skupnem sistemskem pomnilniku večji od 512 MB)
Video izhod	priključek za video

<b>Avdio</b>	
Tip zvočne kartice	dvokanalni zvok visoke ločljivosti
Zvočni krmilnik	IDT 92HD71B
Stereo pretvorba	24-bitna (analogno v digitalno in digitalno v analogno)
Vmesniki:	
notranji	zvočni kodek visoke ločljivosti

zunanji	vhodni priključek za mikrofona in priključek za stereo slušalke/zvočnike
Zvočniki	dva zvočnika po 1 vat, 4 ohmi
Vgrajeni ojačevalci za zvočnike	1 vat na kanal, 4 ohmi
Vgrajeni mikrofoni	en digitalni mikrofoni
Nadzor glasnosti	gumbi za nastavitve glasnosti

<b>Zaslon</b>	
Vrsta (aktivna matrika TFT)	WXGA
Mere:	
Višina	178,8 mm (7,039 palca)
Širina	289,7 mm (11,41 palca)
Diagonala	337,8 mm (13,3 palca)
Najvišja ločljivost	1280 x 800 pri 262.000 barvah
Hitrost osveževanja	60 Hz
Vidni kot	0°x (zaprt) do 160° (razen, če je združen)
koti gledanja	
vodoraven	40/40°
navpičen	15/30°
Naklon pike:	0,2235 mm (0,008799 palca)
Značilna poraba energije (zaslon z osvetlitvijo ozadja)	4,3 W (maximum)

<b>Tipkonica</b>	
Število tipk	83 (ZDA in Kanada); 84 (Evropa); 87 (Japonska)
Razporeditev	QWERTY/AZERTY/Kanji
Velikost	normalna (19,05 mm hod tipke)

<b>Sledilna ploščica</b>	
Ločljivost položaja X/Y	240 cpi (znakov na palec)
Velikost:	
Širina	aktivno območje senzorja: 68 mm (2,667 palca)
Višina	pravokotnik: 37,63 mm (1,481 palca)

<b>Akumulator</b>	
Tipi	3-celični (2,6 Ahr) 28 Whr/11,1 VDC 3-celični (2,8 Ahr) 30 Whr/11,1 VDC 6-celični (2,6 Ahr) 56 Whr/11,1 VDC 6-celični (2,8 Ahr) 60 Whr/11,1 VDC 6-celična (2,15 Ahr) 48Whr/11,1VDC ploščata baterija
Globina	28,81 mm (1,13 palca) (3 celična) 51,13 mm (2,01 palca) (6 celična) 200,3 mm (7,89 palca) (akumulatorska rezina)
Višina	21,85 mm (0,86 palca) (3- in 6-celična) 9,01 mm (0,35 palcev) do približno 10,52 mm (približno 0,41 palcev) (ploščata baterija)
Širina	207,6 mm (8,17 palca) (3- in 6-celična) 298,3 mm (11,74 palca) (akumulatorska rezina)
Teža	0,18 kg (0,4 funtov) (3 celična) 0,33 kg (0,73 funtov) (6 celična) 0,71 kg (1,56 funtov) (ploščata baterija)

Napetost	11,1 VDC (3 celični, 6 celični in akumulatorska rezina)
Čas polnjenja (približno):	
Izklop računalnika	približno 3 ure in 20 minut do 100% kapacitete približno 2,5 do 4 ur z akumulatorsko rezino
Čas delovanja	<b>OPOMBA:</b> Čas delovanja akumulatorja je odvisen od pogojev delovanja in se lahko znatno zmanjša pri intenzivni uporabi.
Življenska doba (približno)	1 leto
Temperaturno območje:	
Med delovanjem	0° do 40°C (32° do 104°F)
Shranjevanje	od -10° do 65°C (od 14° do 149°F)
Gumbasta baterija	CR-2032

<b>Napajalnik</b>	
Vhodna napetost	100–240 VAC
Vhodni tok (najvišji)	1,50 A
Vhodna frekvenca	50–60 Hz
Temperaturno območje:	
Med delovanjem	0° do 35°C (32° do 95°F)
Shranjevanje	od -40° do 65°C (od -40° do 149°F)
Potovalni omrežni napajalnik PA-12 65 W:	
Izhodna napetost	19,5 V DC
Izhodni tok	3,34 A
Višina	15 mm (0,6 palca)
Širina	66 mm (2,6 palca)
Globina	127 mm (5,0 palca)
Teža	0,29 kg (0,64 funtov)
Omrežni napajalnik serije E PA-3E 90:	
Izhodna napetost	19,5 V DC
Izhodni tok	4,62 A
Višina	15 mm (0,6 palca)
Širina	70 mm (2,8 palca)
Dolžina	147 mm (5,8 palca)
Teža	0,345 kg (0,76 funtov)

<b>Bralnik prstnih odtisov (dodatna možnost)</b>	
Vrsta	RF Swipe

<b>Mere</b>	
Višina	25,41–29,51 mm (1,00–1,16 palcev)
Širina	310 mm (12,20 palca)
Globina	217 mm (8,54 palca)
Teža	1,5 kg (3,30 funta) (s 3-celično baterijo, airbayem in pogonom SSD) 1,6 kg (3,52 funta) (s 3-celično baterijo, pogonom DVDRW pogonom in pogonom SSD)

<b>Okolica</b>	
Temperaturno območje:	
Med delovanjem	0° do 35°C (32° do 95°F)
Shranjevanje	od -40° do 65°C (od -40° do 149°F)
Relativna vlažnost (najvišja):	
Med delovanjem	10% do 90% (ni kondenzacije)
Shranjevanje	5% do 95% (ni kondenzacije)

Najvišja izmerjena vibracija (z uporabo naključnega vibracijskega razpona, ki posnema uporabniško okolico):	
Med delovanjem	0,66 GRMS
Shranjevanje	1,3 GRMS
Največji udarec (izmerjeno pri vklopljenem trdem disku in 2 ms plosinusnem impulzu za delovanje; prav tako izmerjeno pri izklopljenem trdem disku in 2 ms plosinusnem impulzu za shranjeno stanje):	
Med delovanjem	143 G
Shranjevanje	163 G
Višina (največja):	
Med delovanjem	od -15,2 m do 3048 m (-50 do 10.000 čevljev)
Shranjevanje	od -15,2 m do 3048 m (-50 do 10.000 čevljev)

---

[Nazaj na vsebino](#)

[Nazaj na vsebino](#)

## Sistemska plošča

Dell™ Latitude™ E4300 Priročnik za servisiranje

- [Odstranitev sklopa sistemske plošče](#)
- [Odstranitev desne V/I kartice](#)
- [Odstranitev desne V/I kartice](#)
- [Odstranitev leve V/I kartice](#)
- [Odstranitev leve V/I kartice](#)
- [Zamenjava sklopa sistemske plošče](#)

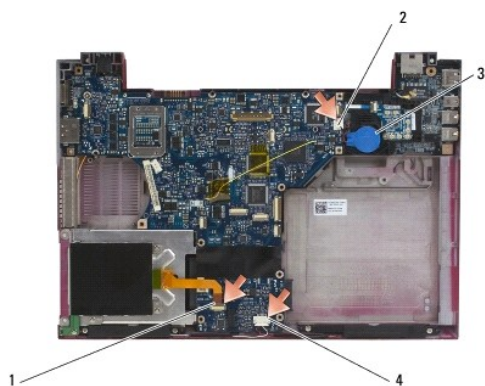
Vezje BIOS sistemske plošče vsebuje servisno oznako, ki je prav tako vidna na nalepki s črtno kodo na dnu računalnika. Nadomestni komplet za sistemske plošče vključuje medij, na katerem je pripomoček za prenos oznake za storitve na nadomestno sistemske plošče.

Sistemske plošče, ki so skladne z zakonom Trade Agreements Act (TAA) iz leta 1979 so dobavljene s čipom BIOS na hčerinski kartici z vtičem, ki je že nameščena na sistemski plošči. *Ne odstranite hčerinske kartice.*

### Odstranitev sklopa sistemske plošče

**⚠ OPOZORILO:** Pred delom v notranjosti računalnika preberite varnostne informacije, ki so priložene računalniku. Za dodatne informacije o varnem delu obiščite domačo stran za skladnost s predpisi na spletnem mestu [www.dell.com](http://www.dell.com): [www.dell.com/regulatory\\_compliance](http://www.dell.com/regulatory_compliance).

1. Sledite navodilom v [Kaj morate vedeti za vašo varnost](#).
2. Odstranite trdi disk (glejte [Odstranjevanje trdega diska](#)).
3. Odstranite pokrov diodne komandne plošče (glejte [Odstranjevanje pokrova diodne komandne plošče](#)).
4. Odstranite tipkovnico (glejte [Odstranjevanje tipkovnice](#)).
5. Odstranite sklop zaslona (glejte [Odstranjevanje sklopa zaslona](#)).
6. Odstranite naslon za dlani (glejte [Odstranjevanje naslona za dlani](#)).
7. Odstranite sistemski ventilator (glejte [Odstranjevanje sistema ventilatorja](#)).
8. Odstranite optični pogon (glejte [Odstranjevanje optičnega pogona](#)).
9. Odklopite kabel pametne kartice.
10. Odklopite kabel zvočnikov.
11. Odstranite gumbasto baterijo s sistemske plošče (glejte [Odstranjevanje gumbaste baterije](#)).



1	kabel pametne kartice	2	gumbasta baterija
3	priključek za gumbasto baterijo	4	kabel zvočnika

12. Odstranite štiri vijake M2,5 x 5 in tri vijake M2 x 4-mm s sistemske plošče.
13. Ostranite kartico SD (Secure Digital) (ali prazno kartico) iz reže za kartico na sprednjem robu računalnika.
14. Odstranite sklop sistemske plošče:
  - a. S prednjem delom računalnika obrnjen proti vam, prijetete zgornji desni kot sistemske plošče in jo malo dvignete, počasi rahlirate priključke ven iz njihovih lukenj na zadnjem in stranskem delu osnovne ploskve računalnika.
  - b. Potegnite sklop sistemske plošče stran od sebe proti zadnji strani računalnika, da bi sklopa sistemsk plošče odstranili.



---

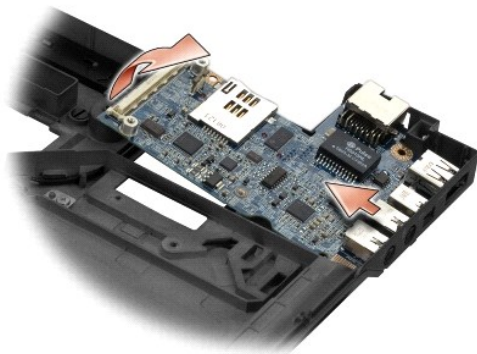
## Odstranitev desne V/I kartice

**⚠ OPOZORILO:** Pred delom v notranjosti računalnika preberite varnostne informacije, ki so priložene računalniku. Za dodatne informacije o varnem delu obiščite domačo stran za skladnost s predpisi na spletnem mestu [www.dell.com](http://www.dell.com): [www.dell.com/regulatory\\_compliance](http://www.dell.com/regulatory_compliance).

Desna V/I kartica nudi USB, avdio, in IEEE 1394 priključke za računalnik.

**🔧 OPOMBA:** Ta postopek velja, če ste že opravili postopek odstranitve sistemske plošče.

1. Odstranite radijsko stikalno ploščo (glejte [Odstranjevanje radijske stikalne plošče](#)).
2. Uporabite risalno iglo pod levo stranjo V/I kartice za dvigovanje kartice iz računalnika.



---

## Odstranitev desne V/I kartice

**🔧 OPOMBA:** Ta postopek velja, če ste že opravili postopek odstranitve desne V/I kartice.

1. Desno V/I kartico postavite nazaj na svoj mesto, z naravnanimi priključki z ustreznim vratom na desni strani osnovne ploskve računalnika.
2. Ponovno namestite radijsko stikalno ploščo (glejte [Ponovna namestitev radijske stikalne plošče](#)).

---

## Odstranitev leve V/I kartice



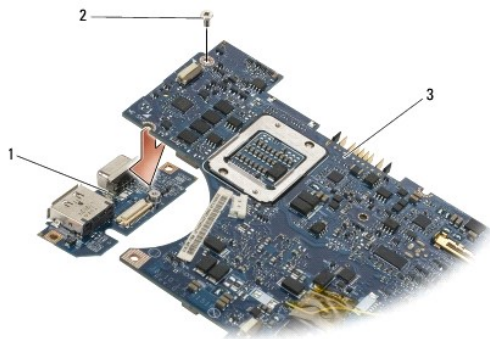
**OPOZORILO:** Pred delom v notranjosti računalnika preberite varnostne informacije, ki so priložene računalniku. Za dodatne informacije o varnem delu obiščite domačo stran za skladnost s predpisi na spletnem mestu [www.dell.com](http://www.dell.com): [www.dell.com/regulatory\\_compliance](http://www.dell.com/regulatory_compliance).

**OBVESTILO:** Če zamenjate sistemsko ploščo, obdržite DC-in power assembly. DC-in power assembly ni vključen z nadomestnim sklopom sistemske plošče.

Leva V/I kartica nudi DC-in, video, in USB priključke.

**OPOMBA:** Ta postopek velja, če ste že opravili postopek odstranitve sistemske plošče.

1. Odstranite sklop napajalnega kabla (glejte [Odstranjevanja sklopa napajalnega kabla](#)).
2. Odstranite vijak M2,5 x 5-mm, s katerim je povezana V/I kartica na osnovno ploškev računalnika.
3. Odstranite levo V/I kartico iz računalnika.



1	leva V/I kartica	2	vijak M2,5 x 5-mm
3	sistemska plošča		

## Odstranitev leve V/I kartice

**OPOMBA:** Ta postopek velja, če ste že opravili postopek odstranitve leve V/I kartice.

1. Desno V/I kartico postavite nazaj na svoj mesto z naravnanimi priključki z ustreznim vratom na desni strani osnovne ploške računalnika.
2. Zamenjajte vijak M2,5 x 5-mm, s katerim je povezana V/I kartica na osnovno ploškev računalnika.
3. Ponovno namestite sklop napajalnega kabla (glejte [Ponovna namestitev sklopa napajalnega kabla](#)).

## Zamenjava sklopa sistemske plošče


**OPOZORILO:** Pred delom v notranjosti računalnika preberite varnostne informacije, ki so priložene računalniku. Za dodatne informacije o varnem delu obiščite domačo stran za skladnost s predpisi na spletnem mestu [www.dell.com](http://www.dell.com): [www.dell.com/regulatory\\_compliance](http://www.dell.com/regulatory_compliance).

**OPOMBA:** Ta postopek velja, če ste že opravili postopek odstranitve.


**OPOMBA:** Če nameščate novo sistemsko ploščo, lahko oprema sistemske plošče vsebuje ali pa tudi ne ločen BIOS čip. Če pa oprema vsebuje Bios čip, ga morate namestiti na sistemski plošči pred zagonom sistema.

1. Vstavite desno stran sistemske plošče v osnovni ploskvi računalnika pod kotom, dokler se priključki na sistemski plošči naravnajo z luknjami na osnovni ploskvi računalnika, nato pa pazljivo spustite sistemsko ploščo na svoje mesto.
2. Namestite nazaj štiri vijake M2,5 x 5 in tri vijake M2 x 4-mm na sistemsko ploščo.
3. Povežite priključke gumbaste baterije od spodnje strani računalnika.
4. Ponovno namestite naslon za dlani (glejte [Ponovno nameščanje naslona za dlani](#)).

5. Ponovno namestite optični pogon (glejte [Ponovno nameščanje optičnega pogona](#)).
6. Ponovno namestite sistemski ventilator (glejte [Ponovno nameščanje sistema ventilatorja](#)).
7. Ponovno namestite sklop zaslona (glejte [Ponovno nameščanje sklopa zaslona](#)).
8. Ponovno namestite tipkovnico (glejte [Ponovno nameščanje tipkovnice](#)).
9. Ponovno namestite pokrov diodne komandne plošče (glejte [Ponovno nameščanje pokrova diodne komandne plošče](#)).
10. Ponovno namestite trdi disk (glejte [Ponovno nameščanje trdega diska](#)).

 **OBVESTILO:** Preden obrnete računalnik ponovno namestite vse vijake in zagotovite, da se v notranjosti računalnika ne nahajajo neuporabljeni vijaki. V nasprotnem primeru lahko poškodujete računalnik.

11. Sledite navodilom v [Ko končate delo v notranjosti računalnika](#).

 **OPOMBA:** Če za posodobitev BIOS-a uporabite medij s programom za posodobitev BIOS-a, pritisnite <F12> pred vstavitvijo medija, da s tem izberete enkratni zagon računalnika z medija. Drugače morate v sistemskih nastavitvah izbrati privzeti vrstni red zagona.




12. Posodobite BIOS (glejte [Posodobitev BIOS-a](#)).
13. Odprite program za nastavitve sistema in posodobite BIOS na novi sistemski plošči z oznako za storitve. Za več informacij o uporabi programa za sistemske nastavitve glejte *Tehnološka navodila Dell* na vašem računalniku, ali na [support.dell.com](http://support.dell.com).

---

[Nazaj na vsebino](#)

[Nazaj na vsebino](#)

## Dell™ Latitude™ E4300 Priročnik za servisiranje

-  **OPOMBA:** OPOMBA označuje pomembne informacije, ki vam pomagajo bolje izkoristiti računalnik.
-  **OBVESTILO:** OBVESTILO označuje možnost poškodb strojne opreme ali izgubo podatkov in svetujejo, kako se izogniti težavi.
-  **OPOZORILO:** OPOZORILO označuje možnost poškodb lastnine, osebnih poškodb ali smrti.

Če ste kupili računalnik Dell™ n Series, lahko vse sklice na Microsoft® Windows® v tem dokumentu prezrete.

## Obvestilo o tehnologijah Macrovision

Ta izdelek vsebuje tehnologijo za zaščito avtorskih pravic, ki je v ZDA zaščiten z določenimi patenti in drugimi pravicami o intelektualni lastnini, v lasti družbe Macrovision Corporation in drugih lastnikov pravic. Uporabo te, z avtorskimi pravicami zaščitenih, tehnologije mora odobriti družba Macrovision Corporation in je namenjena samo za domačo ali omejeno uporabo, razen v primeru, da je drugačna uporaba odobrena s strani družbe Macrovision Corporation.

Informacije v tem dokumentu se lahko spremenijo brez predhodnega obvestila.  
© 2008–2009 Dell Inc. Vse pravice pridržane.

Vsakršno razmnoževanje tega gradiva brez pisnega dovoljenja družbe Dell Inc. je strogo prepovedano.

Blagovne znamke, uporabljene v tem besedilu: *Dell*, logotip *DELL*, *Latitude*, in *Latitude On* so zaščitenе blagovne znamke podjetja Dell Inc.; *Bluetooth* je zaščitenа blagovna znamka v lasti Bluetooth SIG, Inc., in se uporablja pod licenco za podjetje Dell; *Microsoft*, *Windows*, *Windows Vista*, *Outlook* in logotip gumba Start *Windows Vista* so ali blagovne znamke ali registrirane blagovne znamke podjetja Microsoft Corporation v ZDA in/ali drugih državah.

V tem dokumentu se lahko uporabljajo tudi druge blagovne znamke in imena, ki se nanašajo na osebe, katerih last so blagovne znamke ali imena, oziroma na njihove izdelke. Dell Inc. se odreka vseh lastniških interesov do blagovnih znamk in imen podjetij, ki niso njegova last.

September 2009 Rev. A03

---

[Nazaj na vsebino](#)

[Nazaj na vsebino](#)

## Odpravljanje težav

Dell™ Latitude™ E4300 Priročnik za servisiranje

- [Orodja](#)
- [Diagnostika Dell](#)
- [Odpravljanje težav](#)
- [Dellova tehnična storitev za posodobitve](#)
- [Pripomoček Dell Support Utility](#)

**⚠ OPOZORILO:** Predno pričnete z delom v notranjosti računalnika, preberite varnostne informacije, ki so priložene računalniku. Za dodatne informacije o varnem delu obiščite domačo stran za skladnost s predpisi na spletnem mestu [www.dell.com](http://www.dell.com) na naslovu [www.dell.com/regulatory\\_compliance](http://www.dell.com/regulatory_compliance).

**⚠ OPOZORILO:** Pred odpiranjem pokrova računalnik vedno izklopite iz električne vtičnice.

---

## Orodja

### Lučke za napajanje

Lučka gumba za vklop, ki se nahaja na sprednjem delu računalnika, lahko sveti in utripa ter tako opozarja na različna stanja:

- 1 Če lučka za napajanje sveti zeleno in se računalnik ne odziva, glejte [Diagnostične lučke](#).
- 1 Če lučka za napajanje utripa zeleno, je računalnik v stanju pripravljenosti. Za nadaljevanje normalnega delovanja pritisnite tipko na tipkovnici, premaknite miško ali pritisnite gumb za napajanje.
- 1 Če lučka napajanja ne sveti, je računalnik izklopljen ali ne prejema električne energije.
  - o Ponovno vstavite napajalni kabel v priključek na hrbtni strani računalnika in v električno vtičnico.
  - o Če je računalnik priključen v razdelilnik, poskrbite, da je razdelilnik priključen v električno vtičnico in vklopljen.
  - o Ko preverjate delovanje napajanja računalnika, ne uporabljajte zaščitnih naprav, podaljškov ali razdelilnikov.
  - o Preverite delovanje električne vtičnice z drugo napravo, na primer namizno svetilko.
  - o Glavni napajalni kabel in kabel sprednje plošče morata biti pravilno priključena na sistemsko ploščo (glejte [Sistemska plošča](#)).
- 1 Če lučka za napajanje utripa rumeno, računalnik prejema električno energijo, vendar je morda prisotna notranja težava z napajanjem.
  - o Zagotovite, da je stikalo za izbiro napetosti nastavljen tako, da odgovarja moči napajanja na vaši lokaciji.
  - o Prepričajte se, da je napajalni kabel procesorja pravilno priključen na sistemsko ploščo (glejte [Sistemska plošča](#)).
- 1 Če lučka za napajanje sveti rumeno, je naprava morda v okvari ali nepravilno nameščena.
  - o Odstranite in ponovno namestite pomnilniške module (glejte [Pomnilnik](#)).
  - o Odstranite in ponovno namestite katerokoli pametno kartico.
- 1 Odpravite motnje. Nekaj znanih vzrokov motenj:
  - o Napajalni kabli, kabli za tipkovnice in miške
  - o Na razdelilnik je priključenih preveč naprav
  - o Več podaljškov je priključenih na isto električno vtičnico

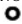
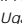
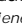
### Diagnostične lučke







**⚠ OPOZORILO:** Predno pričnete z delom v notranjosti računalnika, preberite varnostne informacije, ki so priložene računalniku. Za dodatne informacije o varnem delu obiščite domačo stran za skladnost s predpisi na spletnem mestu [www.dell.com](http://www.dell.com) na naslovu [www.dell.com/regulatory\\_compliance](http://www.dell.com/regulatory_compliance).

Vaš računalnik ima tri lučke stanja za tipkovnico, ki so nad tipkovnico. Med normalnim delovanjem lučke stanja za tipkovnico prikazujejo trenutno stanje (*vklopljeno* ali *izklopljeno*) funkcij Num Lock, Caps Lock in Scroll Lock. Če se računalnik zažene brez napake, lučke zasvetijo in se nato izključijo. Če je prisotna okvara računalnika, lahko s pomočjo lučk identificirate težavo.

**🔍 OPOMBA:** Ko računalnik zaključuje POST, lahko lučka Num Lock ostane vključena, odvisno od nastavitve v BIOS-u. Za več informacij o uporabi programa za sistemske nastavitve glejte *Dell™ Tehnološka navodila* na vašem računalniku ali na spletnem mestu [support.dell.com](http://support.dell.com).

### Razlaga diagnostičnih lučk med samopreizkusom (POST)

Za odpravljanje težave z računalnikom preverite vrstni red lučk stanja za tipkovnico od leve proti desni (Num Lock, Caps Lock in Scroll Lock). Če je prisotna okvara računalnika, so posamezne lučke **Prižgane** , **Ugasnjene**  ali pa **Utripajo** .

Vzorec lučk	Opis težave	Predlagana rešitev
	Ni zaznanih pomnilniških modulov.	<ol style="list-style-type: none"> <li>Če sta nameščena dva ali več pomnilniških modulov, odstranite module (glejte <a href="#">Odstranjevanje pomnilniškega modula</a>), nato ponovno namestite en modul (glejte <a href="#">Zamenjava pomnilniškega modula</a>) in vnovič zaženite računalnik. Če se računalnik zažene normalno, nadaljujte z nameščanjem dodatnih pomnilniških modulov (enega za drugim), dokler ne odkrijete okvarjenega modula oz. dokler ne namestite vseh modulov brez napake.</li> <li>Če je na voljo, v računalnik namestite delujoč pomnilnik enakega tipa (glejte <a href="#">Pomnilnik</a>).</li> <li>Če težave niste odpravili, se obrnite na Dell (glejte <a href="#">Vzpostavljanje stika s podjetjem Dell</a>).</li> </ol>
	Pomnilniški moduli so zaznani, vendar je prišlo do napake v pomnilniku.	<ol style="list-style-type: none"> <li>Če sta nameščena dva ali več pomnilniških modulov, odstranite module (glejte <a href="#">Odstranjevanje pomnilniškega modula</a>), nato ponovno namestite en modul (glejte <a href="#">Zamenjava pomnilniškega modula</a>) in vnovič zaženite računalnik. Če se računalnik zažene normalno, nadaljujte z nameščanjem dodatnih pomnilniških modulov (enega za drugim), dokler ne odkrijete okvarjenega modula oz. dokler ne namestite vseh modulov brez napake.</li> <li>Če je na voljo, v računalnik namestite delujoč pomnilnik enakega tipa (glejte <a href="#">Pomnilnik</a>).</li> <li>Če težave niste odpravili, se obrnite na Dell (glejte <a href="#">Vzpostavljanje stika s podjetjem Dell</a>).</li> </ol>
	Prišlo je do napake na sistemski plošči.	Obrnite se na Dell (glejte <a href="#">Vzpostavljanje stika s podjetjem Dell</a> ).
	Možna napaka procesorja.	<ol style="list-style-type: none"> <li>Procesor je naložen na sistemsko ploščo. Ponovno namestite sistemsko ploščo (glejte <a href="#">Sistemska plošča</a>).</li> <li>Če težave niste odpravili, se obrnite na Dell (glejte <a href="#">Vzpostavljanje stika s podjetjem Dell</a>).</li> </ol>
	Možna okvara LCD-ja.	<ol style="list-style-type: none"> <li>Ponovno namestite kabel LCD-ja (glejte <a href="#">Sklop zaslona</a>).</li> <li>Če težave niste odpravili, se obrnite na Dell (glejte <a href="#">Vzpostavljanje stika s podjetjem Dell</a>).</li> </ol>
	Pojavila se je napaka tipkovnice.	<ol style="list-style-type: none"> <li>Ponovno namestite tipkovnico (glejte <a href="#">Tipkovnica</a>).</li> <li>Če je možno, priključite zunanjo tipkovnico.</li> <li>Če težave niste odpravili, se obrnite na Dell (glejte <a href="#">Vzpostavljanje stika s podjetjem Dell</a>).</li> </ol>

## Sistemska obvestila

 **OPOMBA:** Če prikazanega sporočila ni na seznamu, glejte dokumentacijo bodisi operacijskega sistema ali programa, ki je bil zagnan med prikazom sporočila.

**Zmanjševanje količine razpoložljivega pomnilnika** — Glejte [Zmrzovanje in težave s programsko opremo](#).

### Napaka 8602 —

Okvara pomožne naprave potrjuje, da sta miška in tipkovnica pravilno priključeni na pravih priključkih.

**Napaka zaščite pred pisanjem po delu flash pomnilnika** — Obrnite se na Dell (glejte [Vzpostavljanje stika s podjetjem Dell](#)).

**Napaka na vratih A20** — Glejte [Zmrzovanje in težave s programsko opremo](#).

**Neveljavni konfiguracijski podatki – zaženite program za sistemske nastavitve** — Za popraviljanje konfiguracijsko napako odprite program za nastavitve sistema in spremenite možnosti nastavitve sistema. Za več informacij o uporabi programa za sistemske nastavitve glejte *Tehnološka navodila Dell* na vašem računalniku, ali na [support.dell.com](http://support.dell.com).

### Odpoved tipkovnice —

Okvara tipkovnice ali odklopljen kabel tipkovnice (glejte [Tipkovnica](#)).

**Napaka v (naslovni) vrstici pomnilnika, prebrana vrednost ni pričakovana (vrednost)** — Glejte [Zmrzovanje in težave s programsko opremo](#).

**Logična napaka dvojne besede v pomnilniku pri (naslovu), prebrana vrednost ni pričakovana (vrednost)** — Glejte [Zmrzovanje in težave s programsko opremo](#).

**Soda/liha logična napaka v (naslovni vrstici) pomnilnika, prebrana vrednost ni pričakovana (vrednost)** — Glejte [Zmrzovanje in težave s programsko opremo](#).

**Napaka pri zapisovanju/branju (naslovne vrstice) pomnilnika, prebrana vrednost ni pričakovana (vrednost)** — Glejte [Zmrzovanje in težave s programsko opremo](#).

**Velikost pomnilnika v CMOS neveljavna** — Glejte [Zmrzovanje in težave s programsko opremo](#).

**Ni zagonske naprave – udarite F1 za ponovni poskus zagona, F2 za pripomoček za namestitvev. Pritisnite F5 za zagon vgrajene diagnostike** — Sistem ne zazna zagonske naprave ali particije.

- o Če ste za zagonsko napravo izbrali disketnik, preverite ali je disketnik ustrezno nameščen in je zagonska disketa vstavljena v disketnik.
- o Če ste za zagonsko napravo izbrali trdi disk, preverite ali je ustrezno nameščen in vstavljen in vsebuje particijo za zagon.
- o Odprite program za nastavev sistema in poskrbite, da so podatki o vrstnem redu zagona pravilni. Za več informacij o uporabi programa za sistemske nastavitve glejte *Tehnološka navodila Dell* na vašem računalniku, ali na [support.dell.com](#).

**Na trdem disku ni zagonskega sektorja** — Odprite program za nastavev sistema in poskrbite, da so podatki o konfiguraciji trdega diska pravilni. Za več informacij o uporabi programa za sistemske nastavitve glejte *Tehnološka navodila Dell* na vašem računalniku, ali na [support.dell.com](#).

**Ni prekinitev v delovanju časomerilca** — Zaženite program Dell Diagnostics (glejte [Program Dell Diagnostics](#)).

**Nesistemski disk ali napaka diska** — Zamenjajte disketo z disketo, ki ima zagonski operacijski sistem ali odstranite disketo in računalnik ponovno zaženite.

**Ni zagonske diskete** — Vstavite zagonsko disketo in ponovno zaženite računalnik.

**Opozorilno obvestilo o napajanju je izklopljen. Za vklop teh obvestil, poženite priročni program za nastavev sistema** —

Za več informacij o uporabi programa za sistemske nastavitve glejte *Tehnološka navodila Dell* na vašem računalniku, ali na [support.dell.com](#).

**Napaka pri branju pogona notranjega trdega diska** — Glejte [Težave s pogoni](#).

**Napaka pri branju pogona drugega notranjega trdega diska** — Glejte [Težave s pogoni](#).

**Stanje RTC nespremenjeno – morda sta čas in datum napačna** — Odprite program za nastavev sistema in popravite datum in čas. Za več informacij o uporabi programa za sistemske nastavitve glejte *Tehnološka navodila Dell* na vašem računalniku, ali na [support.dell.com](#). Če težava še vedno obstaja, zamenjajte CMOS baterije.

**Napaka pri zaustavitvi** — Zaženite program Dell Diagnostics (glejte [Program Dell Diagnostics](#)).

**Ura za čas dneva se je ustavila - zaženite program za nastavev sistema** — Odprite program za nastavev sistema in popravite datum in čas. Za več informacij o uporabi programa za nastavev sistema, glejte *Tehnološka navodila Dell* na vašem računalniku, ali na [support.dell.com](#). Če težave ne morete odpraviti, zamenjajte baterijo za CMOS.

**Čas dneva ni nastavljen - poženite program sistemskih nastavev** — Odprite program za nastavev sistema in popravite datum in čas. Za več informacij o uporabi programa za sistemske nastavitve glejte *Tehnološka navodila Dell* na vašem računalniku, ali na [support.dell.com](#). Če težava še vedno obstaja, zamenjajte CMOS baterije.

**Napaka števca 2 za časomerilec** — Zaženite program Dell Diagnostics (glejte [Program Dell Diagnostics](#)).

**Vatna moč in tip napajalnega adapterja ni možno določiti. morda se baterija ne polni. sistem bo prilagodil delovanje računalnika glede na razpoložljivo moč. Za najboljšo delovanje sistema, prosimo, da priključite vmesnik dell xxx-W AC ali višji. udarite na tipko F3 (pred tipko F1 ali F2), če ne želite več, da se prikaže opozorilno obvestilo o moči. pritisnite tipko F1 za nadaljevanje, F2 za zagon namestitvenega programa** — Priključite pravi napajalnik na računalnik ali združitevno napravo.

Računalnik je na združitveni napravi in zaznano je samo delovanje baterije. To se lahko zgodi, če manjka napajalnik, napajalna vrv je odklopljena iz vtičnice ali računalnik ni pravilno priključen na združitveno napravo. Računalnik morate razdružiti, zopet združiti, priključiti napajalnik ali vtakniti napajalni kabel v vtičnico. Udarite tipko F1 za zaustavitev.

spremenila se je količina sistemskega pomnilnika. Če niste sami spreminjali pomnilnik, lahko ta problema rešite s ponovno namestitvijo pomnilnika. pritisnite tipko F1 za nadaljevanje, F2 za zagon namestitvenega programa. Pritisnite F5 za zagon OnBoard diagnostike —

- o Ponovno namestite pomnilnik (glejte [Pomnilnik](#)).
- o Če pomnilnik ni bil odstranjen ali nameščen, lahko pride do napake pomnilniškega modula ali sistemske plošče. Obrnite se na Dell za pomoč (glejte [Vzpostavljanje stika s podjetjem Dell](#)).

**Nepodprti pomnilnik. udarite tipko F1 za zaustavitev** — Računalnik mora podpirati pomnilnik, ki ga uporabljate (glejte [Pomnilnik](#)).

**OPOZORILO: zaznan je napajalnik xxx-W, ki je manj kot priporočeni napajalnik xxx-W, originalno dostavljen z računalnikom. to bo padaljšalo čas polnjenja baterije. sistem bo prilagodil delovanje računalnika glede na razpoložljivo moč. Za najboljšo delovanje sistema, prosimo, da priključite vmesnik dell xxx-W ali višji. udarite na tipko F3 (pred tipko F1 ali F2), če ne želite več, da se prikaže opozorilno obvestilo o moči. pritisnite tipko F1 za nadaljevanje, F2 za zagon namestitvenega programa** — Priključite pravi napajalnik na računalnik ali združitveno napravo.

**OPOZORILO: Primarne baterije ni možno identificirati. ta sistem ne bo mogel napolniti baterije, dokler se te baterije ne odstrani** — Za računalnike z dvema baterijama, je lahko primarna baterija nameščena nepravilno, ali pa ima baterija ali sistemska plošča okvaro.

**OPOZORILO: Druge baterije ni možno identificirati. ta sistem ne bo mogel napolniti baterije, dokler se te baterije ne odstrani** — Za računalnike z dvema baterijama, je lahko sekundarna baterija nameščena nepravilno, ali pa ima baterija ali sistemska plošča okvaro.

**OPOZORILO: Baterij ni možno identificirati. ta sistem ne bo mogel napolniti baterije, dokler se te baterije ne odstrani** — Za računalnike z dvema baterijama, je lahko ena ali več baterij nameščenih nepravilno, ali pa imajo baterije ali sistemska plošča okvaro.

**OPOZORILO: Baterije ni možno identificirati. ta sistem ne bo mogel napolniti to baterijo** — Baterija je morda nameščena nepravilno, ali ima baterija ali sistemska plošča okvaro.

**OPOZORILO: Priključena baterija ne more napajati sistema. sistem se ne bo zagnal, če ja ta baterija priključena. Pritisnite F1 za zaustavitev sistema.**

**OPOZORILO! Baterija je kritično nizko polnjena. Za nadaljevanje pritisnite F1.**

**OPOZORILO: TPM ni mogoče inicializirati** — Morda je nastala okvara sistemske plošče. Obrnite se na Dell za pomoč (glejte [Vzpostavljanje stika s podjetjem Dell](#)).

**Opozorilna obvestila so izklopljena. Za vklop teh obvestil, poženite priročni program za nastavitev sistema** — Za več informacij o uporabi programa za sistemske nastavitve glejte *Tehnološka navodila Dell* na vašem računalniku, ali na [support.dell.com](http://support.dell.com).

**OPOZORILO: Dellov sistem nadzorovanje diska je odkril, da pogon [0/1] na [primarnem/sekundarnem] eide krmilniku deluje izven normalnih specifikacij. priporočljivo je, da nemudoma naredite varnostne kopije svojih podatkov in zamenjate trdi disk po navodilih vašega namizja za podporo ali dell** — Obrnite se na Dell za pomoč (glejte [Vzpostavljanje stika s podjetjem Dell](#)).

**Vaš napajalnik ne daje dovolj moči za zagon priključene združitvene naprave. razdružite združitveno napravo ali upoabite ustrezn napajalnik. udarite tipko F1 za zaustavitev** — Priključite pravi napajalnik.

**Vaš sistem je priključen na združitveno napravo, vendar napajalnika ni mogoče določiti. razdružite združitveno napravo ali upoabite ustrezn napajalnik. udarite tipko F1 za zaustavitev** — Morda je napajalnik nepravilno nameščen, ali ima napajalnik ali združitvena naprava okvaro.

**Vaš sistem se je samodejno izklopil, ker je postal toplejši kot je predvideno. to je lahko posledica: delovanja ali shranjevanja sistema v prostoru, kjer je ambientna temperatura previsoka, ali je pretok zraka iz sistemskega ventilatorja ovirana. če se težava ponovi, obiščite dell support (dell-ovo pomoč) z kodo napake #M1004** — Obrnite se na Dell za pomoč (glejte [Vzpostavljanje stika s podjetjem Dell](#)).

**\*\*\*Podatke procesorja SSDT niso najdene\*\*\*** upravljanje porabe za operacijski sistem za več bistvenih procesorjev bo izklopljen —

**\*\* \*UL circuit tripped\*\* \*** štetje UL trip-a je prikazan pod obvestilo tipke F3. udarite tipko F3 za očiščenje števca UL, in katerokoli drugo tipko za nadaljevanje — Zaženite program Dell Diagnostics (glejte [Program Dell Diagnostics](#)).


### \*\*\*Napaka pri posodobitvi mikrokode procesorja\*\*\* pregled procesorja v sistemu ni podprt –

Računalnik mora podpirati procesorja, ki ga uporabljate. Glejte «Tehnične podatke» v *Kratki referenčni in namestitveni priročnik*.

## odpravljanje težav s strojno opremo

Če naprava med namestitvijo operacijskega sistema ni zaznana ali pa je zaznana, a nepravilno konfigurirana, lahko s programom Hardware Troubleshooter odpravite nezdržljivost.

Windows® Vista®:


1. Kliknite gumb Start v operacijskem sistemu Windows Vista  in kliknite **Pomoč in podpora**.
2. V iskalno polje vpišite `hardware troubleshooter` (odpravljanje težav s strojno opremo) in pritisnite <Enter>, če želite začeti z iskanjem.
3. Iz rezultata iskanja izberite možnost, ki najbolj ustreza težavi in zaključite postopek odpravljanja težav.

Windows XP:

1. Kliknite **Start** → **Help and Support** (Pomoč in podpora).
2. V iskalno polje vpišite `hardware troubleshooter` (odpravljanje težav s strojno opremo) in pritisnite <Enter>, če želite začeti z iskanjem.
3. V razdelku **Fix a Problem** (Odpravi težavo) kliknite **Hardware Troubleshooter** (Odpravljanje težav s strojno opremo).
4. Na seznamu **Hardware Troubleshooter** (Odpravljanje težav s strojno opremo) izberite možnost, ki najbolje opisuje težavo in kliknite **Next** (Naprej) za nadaljevanje postopka odpravljanja težave.

---

## Diagnostika Dell

 **OPOZORILO:** Predno pričnete z delom v notranjosti računalnika, preberite varnostne informacije, ki so priložene računalniku. Za dodatne informacije o varnem delu obiščite domačo stran za skladnost s predpisi na spletnem mestu [www.dell.com/regulatory\\_compliance](http://www.dell.com/regulatory_compliance).

## Kdaj uporabiti Diagnostiko Dell

Če imate težave z računalnikom, izvedite preverjanja, opisana v poglavju [Odpravljanje težav](#), in zaženite Diagnostiko Dell, preden se obrnete na Dell za pomoč.

Zaženite program Dell Diagnostics s trdega diska ali medija *Drivers and Utilities*, ki je priložen vašemu računalniku.


 **OPOMBA:** Medij *Drivers and Utilities* je dodatna možnost, ki je morda niste dobili s svojim računalnikom.


 **OPOMBA:** Program za diagnostiko Dell Diagnostics deluje samo na računalnikih Dell.

## Zaganjanje programa za diagnostiko Dell Diagnostics s pogona trdega diska


Predn zaženete program Dell Diagnostics, odprite program za nastavitve sistema in preverite informacije o konfiguraciji računalnika ter zagotovite, da je naprava, ki jo želite preizkusiti, prikazana v sistemskih nastavitvah in aktivna. Za več informacij o uporabi programa za sistemske nastavitve glejte *Tehnološka navodila Dell* na vašem računalniku, ali na [support.dell.com](http://support.dell.com).

Program za diagnostiko Dell Diagnostics je na ločeni diagnostični particiji na trdem disku.

 **OPOMBA:** Če je računalnik priključen na združitveno napravo (združen), ga razdružite. Za navodila glejte dokumentacijo, ki je bila priložena vaši združitveni napravi.

 **OPOMBA:** Če računalnik ne prikaže slike na zaslonu, se obrnite na Dell (glejte [Vzpostavljanje stika s podjetjem Dell](#)).


1. Računalnik priključite v delujočo električno vtičnico.
2. Pritisnite in držite tipko <Fn> ali gumb za izključitev zvoka in nato zaženite računalnik.

 **OPOMBA:** Lahko pa v meniju za enkratni zagon ob zagonu izberete **Diagnostics** (Diagnostika) in tako zaženete diagnostično particijo ter program Dell Diagnostics. Za več informacij o uporabi programa za sistemske nastavitve glejte *Tehnološka navodila Dell* na vašem računalniku, ali na [support.dell.com](http://support.dell.com).

Računalnik zažene Pre-boot System Assessment (PSA), zaporedje začetnih preizkusov vaše sistemske plošče, tipkovnice, zaslona, pomnilnika, trdega diska, itd.




- 1 Med preizkusom odgovorite na kakršnakoli prikazana vprašanja.
- 1 Če se med Pre-boot System Assessment (pregled sistema pred zagonom) zaznajo napake, zapišite kodo o okvari in glejte [Vzpostavljanje stika s podjetjem Dell](#).
- 1 Če se pregled sistema pred zagonom uspešno zaključi, se pokaže naslednje sporočilo: «Booting Dell Diagnostic Utility Partition. Za nadaljevanje pritisnite katerokoli tipko.»

 **OPOMBA:** Če vidite sporočilo o tem, da ni bilo mogoče najti particije z diagnostičnimi orodji, zaženite program Dell Diagnostics z medija *Drivers and Utilities* (glejte [Zagon programa Dell Diagnostics z medija Drivers and Utilities](#)).

3. Za zagon programa za diagnostike Dell Diagnostics z diagnostične particije na trdem disku pritisnite katerokoli tipko.

4. Pritisnite <Tab>, če želite izbrati **Test System** (Testiranje sistema) in nato pritisnite <Enter>.

 **OPOMBA:** Priporočeno je, da izberete **Test System** (Preizkus sistema) za celotni preizkus računalnika. Če izberete možnost **Test Memory** (Preizkus pomnilnika), boste s tem zagnali razširjeni preizkus pomnilnika, ki lahko traja tudi več kot trideset minut. Po zaključenem preizkusu zapišite rezultate preizkusa in nato pritisnite poljubno tipko, da se vrnete v prejšnji meni.

5. V glavnem meniju programa Dell Diagnostics izberite želen preizkus s klikom levega gumba na miški/sledilni ploščici ali pa pritisnite tipko <Tab> in nato <Enter>, da izberete test, ki ga želite izvesti (glejte [Glavni meni programa Dell Diagnostics](#)).

 **OPOMBA:** Natančno si zapišite kakršnekoli kode napak in opisane težave ter sledite navodilom na zaslonu.

6. Po koncu preizkusov zaprite preizkusno okno za vrnitev v Main Menu (Glavni meni) programa za diagnostiko Dell.

7. Zaprite okno Main Menu (Glavni meni), da zaprete Diagnostiko Dell in znova zaženete računalnik.


## Zagon Diagnostike Dell z medija z gonilniki in pripomočki

Preden zaženete program Dell Diagnostics, odprite program za nastavev sistema in preverite informacije o konfiguraciji računalnika ter zagotovite, da je naprava, ki jo želite preizkusiti, prikazana v sistemskih nastavitvah in aktivna. Za več informacij o uporabi programa za sistemske nastavitve glejte *Tehnološka navodila Dell* na vašem računalniku, ali na [support.dell.com](#).

1. V optični pogon vstavite medij *Drivers and Utilities*.

2. Znova zaženite računalnik.

3. Ko se pojavi logotip DELL, nemudoma pritisnite <F12>.

 **OPOMBA:** Če predolgo pritisnete tipko, lahko pride do okvare tipkovnice. Da bi preprečili morebitn odpoved tipkovnice, pritisnite tipko <F12> v enakomernih intervalih, dokler se ne prikaže Boot Device Menu.

Če ste predolgo čakali in se prikaže logotip operacijskega sistema, še malo počakajte, da se naloži namizje Microsoft® Windows, nato pa zaustavite računalnik in poskusite znova.

4. Ko se pojavi seznam zagonskih naprav, s puščičnimi tipkami za pomikanje navzgor in navzdol označite **CD/DVD/CD-RW Drive** (Pogon CD/DVD/CD-RW) in pritisnite <Enter>.

 **OPOMBA:** Uporaba enkratnega zagonskega menija spremeni vrstni red zagona samo za trenutni zagon. Ob ponovnem zagonu se računalnik zažene glede na zagonski vrstni red, določen v programu za nastavev sistema.


5. Če želite, da se zagon izvede s CD-ja/DVD-ja, pritisnite katerokoli tipko.

Če ste čakali predolgo in se ob čakanju pojavi logotip operacijskega sistema, počakajte, da se naloži namizje Microsoft Windows, nato pa zaustavite računalnik ter poskusite znova.


6. Pritisnite 1 za **Run the 32 Bit Dell Diagnostics** (Zaženi 32-bitno diagnostiko Dell).

7. V **Dell Diagnostics Menu** (Meni programa Dell Diagnostics) vpišite 1, da izberete **Dell 32-bit Diagnostics for Resource CD (graphical user interface)** (32-bitna Diagnostika Dell za CD s sredstvi (grafični uporabniški vmesnik)).

8. Pritisnite <Tab>, če želite izbrati **Test System** (Testiranje sistema) in nato pritisnite <Enter>.

 **OPOMBA:** Priporočeno je, da izberete **Test System** (Preizkus sistema) za celotni preizkus računalnika. Če izberete možnost **Test Memory** (Preizkus pomnilnika), boste s tem zagnali razširjeni preizkus pomnilnika, ki lahko traja tudi več kot trideset minut. Po zaključenem preizkusu zapišite rezultate preizkusa in nato pritisnite poljubno tipko, da se vrnete v prejšnji meni.

9. V glavnem meniju programa Dell Diagnostics izberite želen preizkus s klikom levega gumba na miški ali pa pritisnite tipko <Tab> in nato <Enter>, da izberete test, ki ga želite izvesti (glejte [Glavni meni programa Dell Diagnostics](#)).

 **OPOMBA:** Natančno si zapišite kakršnekoli kode napak in opisane težave ter sledite navodilom na zaslonu.


- Po koncu preizkusov zaprite preizkusno okno za vrnitev v Main Menu (Glavni meni) programa za diagnostiko Dell.
- Zaprite okno Main Menu (Glavni meni), da zaprete Diagnostiko Dell in znova zaženete računalnik.
- Iz optičnega pogona odstranite medij *Drivers and Utilities*.

## Glavni meni diagnostike Dell

Ko se naloži program za diagnostiko Dell Diagnostics, se prikaže meni:

Možnost	Funkcija
Test Memory (Preizkus pomnilnika)	Zagon samostojnega preizkusa pomnilnika
Test System (Preizkus sistema)	Zagon diagnostike sistema
Exit (Izhod)	Izhod iz diagnostike

Pritisnite <Tab>, če želite izbrati test, ki ga želite izvesti, in nato pritisnite <Enter>.


 **OPOMBA:** Priporočeno je, da izberete **Test System** (Preizkus sistema) za celotni preizkus računalnika. Če izberete možnost **Test Memory** (Preizkus pomnilnika), boste s tem zagnali razširjeni preizkus pomnilnika, ki lahko traja tudi več kot trideset minut. Po zaključnem preizkusu zapišite rezultate preizkusa in nato pritisnite poljubno tipko, da se vrnete v ta meni.

Ko izberete **Test System** (Preizkus sistema), se prikaže ta meni:

Možnost	Funkcija
Express Test (Hiter preizkus)	Izvedba hitrega preizkusa naprav v sistemu. Običajno traja 10 do 20 minut.  <b>OPOMBA:</b> Ta preizkus ne zahteva vaše udeležbe. Najprej zaženite hiter preizkus za hitrejše odkrivanje težave.
Extended Test (Razširjen preizkus)	Izvedba temeljitega preverjanja naprav v sistemu. Običajno traja eno uro ali dlje.  <b>OPOMBA:</b> Razširjen preizkus občasno zahteva vaše sodelovanje, da odgovorite na določena vprašanja.
Custom Test (Preizkus po meri)	Ta preizkus se uporablja za preizkušanje določene naprave ali prilagajanje preizkusov, ki jih želite izvesti.
Symptom Tree (Drevo simptomov)	Ta možnost omogoča izbiro preizkusov glede na simptom, ki se pojavi. Ta možnost navaja najpogostejše simptome.

 **OPOMBA:** Priporočena je izbira možnosti **Extended Test** (Razširjen preizkus), da izvedete podrobnejši pregled naprav v računalniku.

Če je med preizkusom prišlo do napake, se pojavi sporočilo s kodo napake in opisom težave. Zapišite si kodo napake in opis težave ter sledite navodilom na zaslonu. Če težave ne morete odpraviti, se obrnite na Dell (oglejte si [Vzpostavljajte stika s podjetjem Dell](#)).

 **OPOMBA:** Preden vzpostavite stik z Dellovo podporo, imejte pri roki svojo servisno številko. Servisna številka računalnika je na vrhu vsakega zaslona preizkusa.

Ti jezički vsebujejo dodatne informacije o preizkusih, opravljenih z možnostma Custom Test (Preizkus po meri) ali Symptom Tree (Drevo znakov):

Jeziček	Funkcija
Results (Rezultati)	Prikaže rezultate preizkusa in morebitne napake.
Errors (Napake)	Prikaže napake, kode napak in opis težave.
Help (Pomoč)	Opis preizkusa in zahteve za njegovo izvedbo.
Configuration (Konfiguracija)	Prikaže konfiguracijo strojne opreme za izbrano napravo.  Program za diagnostiko Dell Diagnostics pridobi informacije o konfiguraciji za vse naprave iz programa za nastavitve sistema, pomnilnika in raznih notranjih preizkusov in prikaže informacije v seznamu naprav v levem podoknu zaslona.  <b>OPOMBA:</b> Na seznamu naprav morda ne bodo navedene vse komponente, nameščene v računalniku, ali vse naprave, priključene nanj.
Parameters (Parametri)	Preizkus lahko po potrebi prilagodite tako, da spremenite nastavitve preizkusa.

---


## Odpravljanje težav


Pri odpravljanju težav z vašim računalnikom, sledite tem napotkom:

- 1 Če ste pred pojavom težave dodali ali odstranili del, preglejte postopek in ustreznost namestitve.
- 1 Če zunanja naprava ne deluje, preverite, ali je ustrezno priključena.
- 1 Če se na zaslonu pojavi obvestilo o napaki, si zapišite točno vsebino obvestila. To sporočilo je lahko v pomoč tehničnemu osebju, ki bo postavilo diagnozo in odpravilo težavo.
- 1 Če se sporočilo o napaki prikaže v programu, si oglejte dokumentacijo, ki je priložena programu.


 **OPOMBA:** Postopki, navedeni v tem dokumentu, so namenjeni za privzeti pogled v sistemu Windows, zato pri uporabi klasičnega pogleda v sistemu Windows morda ne veljajo.

## Težave z baterijo

 **OPOZORILO:** Nova baterija, ki ni pravilno nameščena, lahko eksplodira. Baterijo zamenjajte samo z enakim ali enakovrednim tipom, ki jo priporoča proizvajalec. Izrabljeno baterijo vrzite proč v skladu z navodili proizvajalca.

 **OPOZORILO:** Predno pričnete z delom v notranjosti računalnika, preberite varnostne informacije, ki so priložene računalniku. Za dodatne informacije o varnem delu obiščite domačo stran za skladnost s predpisi na spletnem mestu [www.dell.com/regulatory\\_compliance](http://www.dell.com/regulatory_compliance).

## Težave s pogonom

 **OPOZORILO:** Predno pričnete z delom v notranjosti računalnika, preberite varnostne informacije, ki so priložene računalniku. Za dodatne informacije o varnem delu obiščite domačo stran za skladnost s predpisi na spletnem mestu [www.dell.com/regulatory\\_compliance](http://www.dell.com/regulatory_compliance).

### Poskrbite, da sistem Microsoft Windows prepozna pogon —

*Windows Vista:*

- 1 Kliknite gumb Start v operacijskem sistemu Windows Vista  in kliknite **Computer** (Računalnik).

*Windows XP:*

- 1 Kliknite **Start in nato My Computer** (Moj računalnik).

Če pogona ni na seznamu, s protivirusno programsko opremo opravite temeljit pregled in odstranite prisotne viruse. Virusi lahko včasih preprečijo sistemu Windows, da prepozna pogon.

### Preizkusite pogon —

- 1 Vstavite drugo ploščo, da s tem izključite možnost okvare prvotnega pogona.
- 1 Vstavite zagonsko disketo in ponovno zaženite računalnik.

### Očistite pogon ali ploščo

#### Preglejte kable


### Zaženite program za odpravljanje težav s strojno opremo (Hardware Troubleshooter) —

Glejte [Odpravljanje težav s strojno opremo](#).

### Zaženite program za diagnostiko Dell Diagnostics —

Glejte [Program Dell Diagnostics](#).

## Težave z optičnim pogonom

 **OPOMBA:** Zaradi visokih hitrosti optičnega pogona so tresljaji normalen del delovanja in lahko povzročijo hrup, ki ni povezan z okvaro pogona ali medija.

 **OPOMBA:** Zaradi različnih regij po svetu in različnih zapisov na plošče nekateri DVD-ji ne delujejo v vseh pogonih DVD.

#### Prilagodite glasnost v operacijskem sistemu Windows —

1. Kliknite ikono zvočnika v spodnjem desnem kotu zaslona.
1. Zvišajte glasnost s klikom in dvigom drsnika.
1. Poskrbite, da zvok ni izklopljen, tako da kliknete na vsa polja s kljukico.

#### Preverite zvočnike in nizkotonec —

Glejte [Težave z zvokom in zvočniki](#).

## Težave pri zapisovanju z optičnim pogonom

#### Zaprte druge programe —

Optični pogon mora med postopkom zapisovanja prejemati stalen tok podatkov. Če se pretok prekine, pride do napake. Pred zapisovanjem zaprite vse programe.

#### Pred zapisovanjem na ploščo izključite način pripravljenosti v sistemu Windows —

Za informacije o načinih upravljanja porabe poiščite ključno besedo *standby* (pripravljenost) v Pomoči in podpori za operacijski sistem Windows (Windows Help and Support).

## Težave s trdim diskom

#### Zaženite preverjanje diska —

*Windows Vista:*

1. Kliknite **Start**  in kliknite **Computer** (Računalnik).
2. Z desnim gumbom kliknite **Local Disk C:** (Lokalni disk C:).
3. Kliknite **Properties** (Lastnosti) → **Tools** (Orodja) → **Check Now** (Preveri zdaj).


Lahko se prikaže okno **User Account Control** (Nadzor uporabniškega računa). Če ste skrbnik računalnika, kliknite **Continue** (Nadaljuj), drugače pa se pred nadaljevanjem obrnite na vašega skrbnika.

4. Sledite navodilom na zaslonu.

*Windows XP:*

1. Kliknite **Start in nato My Computer** (Moj računalnik).
2. Z desnim gumbom kliknite **Local Disk C:** (Lokalni disk C:).
3. Kliknite **Properties** (Lastnosti) → **Tools** (Orodja) → **Check Now** (Preveri zdaj).
4. Kliknite **Scan for and attempt recovery of bad sectors** (Poišči poškodovane sektorje in jih poskusi popraviti) in nato **Start** (Začni).

## Težave z e-pošto in internetom


 **OPOZORILO:** Predno pričnete z delom v notranjosti računalnika, preberite varnostne informacije, ki so priložene računalniku. Za dodatne informacije o varnem delu obiščite domačo stran za skladnost s predpisi na spletnem mestu [www.dell.com](http://www.dell.com) na naslovu [www.dell.com/regulatory\\_compliance](http://www.dell.com/regulatory_compliance).

**Preverite varnostne nastavitve v programu Microsoft Outlook® Express —** Če ne morete odpreti e-poštnih prilog:

1. V programu Outlook Express kliknite **Tools** (Orodja) → **Options** (Možnosti) → **Security** (Varnost).
2. Po potrebi kliknite **Do not allow attachments** (Ne dovolj prilog), da počistite potrditveno polje.

**Poskrbite, da je vzpostavljena povezava z internetom —** Poskrbite, da imate zagotovljeno storitev za dostop do interneta. Pri odprtem e-poštnem programu Outlook Express kliknite **File** (Datoteka). Če je zraven možnosti **Work Offline** (Brez povezave) potrditvena oznaka, kliknite nanjo, da jo odstranite, in se povežite z internetom. Za pomoč se obrnite na vašega ponudnika internetnih storitev.

## Obvestila o napakah


 **OPOZORILO:** Predno pričnete z delom v notranjosti računalnika, preberite varnostne informacije, ki so priložene računalniku. Za dodatne informacije o varnem delu obiščite domačo stran za skladnost s predpisi na spletnem mestu [www.dell.com/regulatory\\_compliance](http://www.dell.com/regulatory_compliance).

Če sporočila o napaki ni na seznamu, si oglejte dokumentacijo za operacijski sistem ali program, ki je bil zagnan v času prikaza sporočila.

**Ime datoteke ne sme vsebovati naslednjih znakov:** \ / : \* ? " < > | — Za imena datotek ne uporabljajte teh znakov.

**Zahtevane datoteke .DLL ni bilo mogoče najti** — Program, ki ga želite odpreti, ne vsebuje bistvene datoteke. Za odstranitev in ponovno namestitev programa:

*Windows Vista:*

1. Kliknite **Start**  → **Control Panel** (Nadzorna plošča) → **Programs** (Programi) → **Programs and Features** (Programi in funkcije).
2. Izberite program, ki ga želite odstraniti.
3. Kliknite **Uninstall** (Odstrani).
4. Za navodila o nameščanju glejte dokumentacijo priloženo programu.

*Windows XP:*

1. Kliknite **Start** → **Control Panel** (Nadzorna plošča) → **Add or Remove Programs** (Dodaj ali odstrani programe) → **Programs and Features** (Programi in funkcije).
2. Izberite program, ki ga želite odstraniti.
3. Kliknite **Uninstall** (Odstrani).
4. Za navodila o nameščanju glejte dokumentacijo priloženo programu.

**pogon s črko :** \ ni dostopen. **Naprava ni na voljo** — Pogon ne more prebrati plošče. Vstavite ploščo v pogon in poizkusite znova.


**Vstavite zagonski medij** — Vstavite zagonsko disketo, CD ali DVD.


**Disk ni sistemski** — Odstranite disketo iz disketnika in ponovno zaženite računalnik.

**Ni dovolj pomnilnika ali sredstev. Zaprite nekaj programov in poskusite znova** — Zaprite vsa okna in odprite program, ki ga želite uporabljati. V nekaterih primerih morate ponovno zagnati računalnik, da s tem obnovite računalniška sredstva. V tem primeru najprej zaženite program, ki ga želite uporabljati.

**Ni operacijskega sistema** — Obrnite se na Dell (glejte [Vzpostavljanje stika s podjetjem Dell](#)).

## Težave z napravo IEEE 1394

 **OPOZORILO:** Predno pričnete z delom v notranjosti računalnika, preberite varnostne informacije, ki so priložene računalniku. Za dodatne informacije o varnem delu obiščite domačo stran za skladnost s predpisi na spletnem mestu [www.dell.com/regulatory\\_compliance](http://www.dell.com/regulatory_compliance).


 **OPOMBA:** Vaš računalnik podpira samo standard IEEE 1394a.

**Poskrbite, da je kabl naprave IEEE 1394 pravilno vstavljen v napravo in v priključek na računalniku**

**Naprava IEEE 1394 mora biti vključena v sistemskih nastavitvah** — Glejte «System Setup Options» (Možnosti sistemske namestitve) v *Tehnološka navodila Dell* na vašem računalniku ali na spletnem naslovu [support.dell.com](http://support.dell.com).

**Preverite, ali operacijski sistem Windows prepozna napravo IEEE 1394** —

*Windows Vista:*

1. Kliknite **Start**  → **Control Panel** (Nadzorna plošča) → **Strojna oprema in zvok**.
2. Kliknite **Device Manager** (Upravitelj naprav).

*Windows XP:*

1. Kliknite **Start** in nato **Control Panel** (Nadzorna plošča).
2. V polju **Pick a Category** (Izberite kategorijo) kliknite **Performance and Maintenance** (Delovanje in vzdrževanje) → **System** (Sistem) → **System Properties** (Lastnosti sistema) → **Hardware** (Strojna oprema) → **Device Manager** (Upravitelj naprav).


Če se vaša naprava IEEE 1394 nahaja na seznamu, bo sistem Windows zaznal napravo.

## Če imate težave z Dellovo napravo IEEE 1394 —

Obrnite se na Dell (glejte [Vzpostavljanje stika s podjetjem Dell](#)).

Če imate težave z napravo IEEE 1394 drugega proizvajalca — Obrnite se na proizvajalca naprave IEEE 1394.

## Zamrznitve in težave s programsko opremo

 **OPOZORILO:** Predno pričnete z delom v notranjosti računalnika, preberite varnostne informacije, ki so priložene računalniku. Za dodatne informacije o varnem delu obiščite domačo stran za skladnost s predpisi na spletnem mestu [www.dell.com/regulatory\\_compliance](http://www.dell.com/regulatory_compliance).


### Računalnik se ne vklopi

#### Preverite diagnostične lučke —

Glejte [Diagnostične lučke](#).

Preverite ali je električni kabel vstavljen v računalnik in električno vtičnico.

### Računalnik se ne odziva

 **OBVESTILO:** Če operacijskega sistema ne morete pravilno izklopiti, lahko izgubite vse podatke.


**Izklopite računalnik** — Če se računalnik ne odzove na pritisk tipke na tipkovnici ali na premik miške, pritisnite in zadržite gumb napajanja približno 8 do 10 sekund (dokler se računalnik ne izklopi) in nato ponovno zaženite vaš računalnik.

### Program se ne odziva

#### Zaustavite program —

1. Hkrati pritisnite <Ctrl><Shift><Esc>, če želite dostopati do programa Task Manager (Upravitelj opravil).
2. Kliknite jeziček **Applications** (Aplikacije).
3. Izberite program, ki se ne odziva.
4. Kliknite **End Task** (Končaj opravilo).

### Program se večkrat preneha odzivati

 **OPOMBA:** Večini programske opreme so priložena namestitvena navodila v dokumentaciji ali na disketi, CD-ju ali DVD-ju.

#### Glejte dokumentacijo programske opreme —


Če je treba, odstranite in ponovno namestite program.

## Program je izdelan za starejšo različico operacijskega sistema Windows

### Zaženite Program Compatibility Wizard (Čarovnik za združljivost programske opreme) —

*Windows Vista:*

Program Compatibility Wizard (Čarovnik združljivosti programov) nastavi program tako, da ta deluje v okolju, ki je podobno okolju drugih operacijskih sistemom (ne v Visti).

1. Kliknite **Start**  → **Control Panel** (Nadzorna plošča) → **Programs** (Programi) → **Use an older program with this version of Windows** (Uporabi starejšo različico programa s to različico programa Windows).
2. Na uvodnem zaslonu kliknite **Next** (Naprej).
3. Sledite navodilom na zaslonu.

Windows XP:

Program Compatibility Wizard (Čarovnik združljivosti programov) nastavi program tako, da ta deluje v okolju, ki je podobno okolju drugih operacijskih sistemom (ne v XP-jih).

1. Click **Start** → **All Programs** (Vsi programi) → **Accessories** (Pripomočki) → **Program Compatibility Wizard** (Čarovnik za združljivost programske opreme) → **Next** (Naprej).
2. Sledite navodilom na zaslonu.

## Prikaže se modri zaslon

### Izklopite računalnik —

Če se računalnik ne odzove na pritisk tipke na tipkovnici ali na premik miške, pritisnite in zadržite gumb napajanja približno 8 do 10 sekund (dokler se računalnik ne izklopi) in nato ponovno zaženite vaš računalnik.

## Druge težave s programsko opremo

### Za informacije o odpravljanju težav preglejte dokumentacijo programske opreme ali pa se obrnite na proizvajalca programske opreme —


- 1 Preverite ali je program združljiv z operacijskim sistemom, ki je nameščen na vaš računalnik.
- 1 Preverite, ali je vaš računalnik v skladu z minimalnimi strojnimi zahtevami za zagon programske opreme. Za več informacij si oglejte dokumentacijo programske opreme.
- 1 Preverite, ali je program ustrezno nameščen in nastavljen.
- 1 Potrdite združljivost gonilnikov naprave s programom.
- 1 Če je treba, odstranite in ponovno namestite program.

takoj ustvarite varnostno kopijo vaših podatkov.

Uporabite program za iskanje virusov in preglejte trdi disk, diskete, CD-je ali DVD-je.

Shranite in zaprite odprte datoteke ali programe in prek menija Start zaustavite računalnik.

## Težave s pomnilnikom

 **OPOZORILO:** Predno pričnete z delom v notranjosti računalnika, preberite varnostne informacije, ki so priložene računalniku. Za dodatne informacije o varnem delu obiščite domačo stran za skladnost s predpisi na spletnem mestu [www.dell.com](http://www.dell.com) na naslovu [www.dell.com/regulatory\\_compliance](http://www.dell.com/regulatory_compliance).


### Če se prikaže obvestilo o nezadostni količini pomnilnika —

- 1 težavo je možno odpraviti, če shranite in zaprete vse odprte datoteke in zaprete vse odprte programe, ki jih ne uporabljate.
- 1 Glejte dokumentacijo programske opreme o minimalnih zahtevah za pomnilnik. Če je potrebno, namestite dodatni pomnilnik (glejte [Pomnilnik](#)).
- 1 Ponovno namestite pomnilniške module (glejte [Pomnilnik](#)) da zagotovite pravilno komunikacijo računalnika s pomnilnikom.
- 1 Zaženite program Dell Diagnostics (glejte [Program Dell Diagnostics](#)).

### Če se pojavijo druge težave s pomnilnikom —

- 1 Ponovno namestite pomnilniške module (glejte [Pomnilnik](#)) da zagotovite pravilno komunikacijo računalnika s pomnilnikom.
- 1 Prepričajte se, da ste sledili smernicam za namestitev pomnilnika (glejte [Zamenjava pomnilniškega modula](#)).
- 1 Računalnik mora podpirati pomnilnik, ki ga uporabljate. Za več informacij o tipih pomnilnika, ki jih podpira vaš računalnik, glejte [Pomnilnik](#).
- 1 Zaženite program Dell Diagnostics (glejte [Program Dell Diagnostics](#)).

## Težave z omrežjem

 **OPOZORILO:** Predno pričnete z delom v notranjosti računalnika, preberite varnostne informacije, ki so priložene računalniku. Za dodatne informacije o varnem delu obiščite domačo stran za skladnost s predpisi na spletnem mestu [www.dell.com](http://www.dell.com) na naslovu [www.dell.com/regulatory\\_compliance](http://www.dell.com/regulatory_compliance).

**Preverite priključek omrežnega kabla —** Preverite, ali je omrežni kabel pravilno priključen v omrežni priključek na hrbtni strani računalnika in v omrežno vtičnico.


**Preverite omrežne lučke na hrbtni strani računalnika —** Če lučka integritete povezave ne sveti, to pomeni, da ne obstaja nobena omrežna komunikacija. Zamenjajte omrežni kabel.

Ponovno zaženite računalnik in se ponovno prijavite v omrežje.

**Preverite nastavitve svojega omrežja** — Obrnite se na skrbnika omrežja oz. osebo, ki je vzpostavila omrežje, da preverite, ali so vaše omrežne nastavitve pravilne in ali omrežje deluje.

**Zaženite program za odpravljanje težav s strojno opremo (Hardware Troubleshooter)** — Glejte [Odpravljanje težav s strojno opremo](#).

## Težave z napajanjem

 **OPOZORILO:** Predno pričnete z delom v notranjosti računalnika, preberite varnostne informacije, ki so priložene računalniku. Za dodatne informacije o varnem delu obiščite domačo stran za skladnost s predpisi na spletnem mestu [www.dell.com](http://www.dell.com) na naslovu [www.dell.com/regulatory\\_compliance](http://www.dell.com/regulatory_compliance).

**Če lučka za napajanje sveti z zeleno barvo, hkrati pa se računalnik ne odziva** — Glejte [Diagnostične lučke](#).

**Če lučka za napajanje utripa zeleno** — je računalnik v stanju pripravljenosti. Za nadaljevanje normalnega delovanja pritisnite tipko na tipkovnici, premaknite miško ali pritisnite gumb za napajanje.

**Če lučka napajanja ne sveti** — Računalnik je bodisi izklopljen ali ne prejema električne energije.

- 1 Ponovno vstavite napajalni kabel v priključek, na hrbtni strani računalnika, in električno vtičnico.
- 1 Ko preverjate pravilno delovanje računalnika, ne uporabljajte podaljškov, razdelilcev ali zaščitnih naprav.
- 1 Preverite, ali je električni podaljšek, ki ga uporabljate, vstavljen v električno vtičnico in vključen.
- 1 Preverite delovanje električne vtičnice z drugo napravo, na primer namizno svetilko.
- 1 Glavni napajalni kabel in kabel sprednje plošče morata biti pravilno priključena na sistemsko ploščo (glejte [Pomnilnik](#)).

**Če lučka napajanja utripa z oranžno barvo** — Računalnik se napaja z električno energijo, a je morda prisotna notranja težava z napajanjem.

- 1 Zagotovite, da je stikalo za izbiro napetosti nastavljen tako, da odgovarja moči napajanja na vaši lokaciji.
- 1 Vse komponente in kablji morajo biti pravilno nameščeni in priključeni na sistemsko ploščo (glejte [Sistemsko ploščo](#)).


**Če lučka napajanja sveti z oranžno barvo** — Naprava morda ne deluje pravilno ali pa je napačno nameščena.

- 1 Prepričajte se, da je napajalni kabel procesorja pravilno priključen na priključek (POWER2) na sistemski plošči (glejte [Sistemsko ploščo](#)).
- 1 Odstranite in ponovno namestite vse pomnilniške module (glejte [Pomnilnik](#)).
- 1 Odstranite in ponovno namestite razširitvene kartice, vključno z grafičnimi karticami.

**Odpravite motnje** — Nekaj znanih vzrokov motenj:

- 1 Napajalni kablji, kablji za tipkovnice in miške
- 1 Na podaljšek je priključenih preveč naprav
- 1 Več podaljškov je priključenih na isto električno vtičnico

## Težave s tiskalnikom

 **OPOZORILO:** Predno pričnete z delom v notranjosti računalnika, preberite varnostne informacije, ki so priložene računalniku. Za dodatne informacije o varnem delu obiščite domačo stran za skladnost s predpisi na spletnem mestu [www.dell.com](http://www.dell.com) na naslovu [www.dell.com/regulatory\\_compliance](http://www.dell.com/regulatory_compliance).

 **OPOMBA:** Če potrebujete tehnično pomoč za tiskalnik, se obrnite na proizvajalca tiskalnika.

**Preverite dokumentacijo tiskalnika** — Oglejte si informacije za namestitev in odpravljanje težav, v dokumentaciji tiskalnika.

**Tiskalnik mora biti vklopljen.**

**Preglejte kable za priključitev tiskalnika** —

- 1 Oglejte si dokumentacijo tiskalnika za informacije o priključitvi kabla.
- 1 Preverite, ali so kablji tiskalnika pravilno priključeni na tiskalnik in računalnik.

**Preglejte električno vtičnico** — Preverite delovanje električne vtičnice z drugo napravo, na primer namizno svetilko.



## Preverite, ali je sistem Windows zaznal tiskalnik –

Windows Vista:


1. Kliknite **Start** → **Control Panel** (Nadzorna plošča) → **Strojna oprema in zvok** → **Tiskalnik**.
2. Če je tiskalnik na seznamu, z desno miškino tipko kliknite ikono tiskalnika.
3. Kliknite **Properties** (Lastnosti) in nato **Ports** (Vrata).
4. Če je treba, prilagodite nastavitve.

Windows XP:

1. Kliknite **Start** → **Control Panel** (Nadzorna plošča) → **Printers and other Hardware** (Tiskalniki in ostala strojna oprema) → **View installed printers or fax printers** (Prikaži nameščene tiskalnike ali tiskalnike faksov).
2. Če je tiskalnik na seznamu, z desno miškino tipko kliknite ikono tiskalnika.
3. Kliknite **Properties** (Lastnosti) → **Ports** (Vrata). Za tiskalnik na vzporednih vratih zagotovite, da je nastavev **Print to the following port(s)**: (Tiskaj na naslednja vrata:) nastavljena na **LPT1 (Printer Port)** (Tiskalniška vrata). Za tiskalnik na vmesniku USB zagotovite, da je nastavev **Print to the following port(s)**: (Tiskaj na naslednja vrata:) nastavljena na **USB**.

**Ponovno namestite gonilnike za tiskalnik –** Za informacije o ponovni namestitvi gonilnika tiskalnika si oglejte dokumentacijo tiskalnika.

## Težava z optičnim bralnikom

 **OPOZORILO:** Predno pričnete z delom v notranjosti računalnika, preberite varnostne informacije, ki so priložene računalniku. Za dodatne informacije o varnem delu obiščite domačo stran za skladnost s predpisi na spletnem mestu [www.dell.com/regulatory\\_compliance](http://www.dell.com/regulatory_compliance).

 **OPOMBA:** Če potrebujete tehnično pomoč, se obrnite na proizvajalca skenerja.

**Preglejte dokumentacijo skenerja –** V dokumentaciji skenerja si oglejte informacije za namestitev in odpravljanje težav.

**Odklenite skener –** Preverite, ali je skener odklenjen (če ima skener zaklepni jeziček ali gumb).

**Ponovno zaženite računalnik in ponovno preizkusite skener**

**Preglejte kable –**

1. Za informacije o kablskih priključkih si oglejte dokumentacijo skenerja.
1. Preverite, ali so kabli optičnega bralnika pravilno priključeni na skener in računalnik.

**Preverite, ali je sistem Microsoft Windows prepoznal skener –**

Windows Vista:


1. Kliknite **Start** → **Control Panel** (Nadzorna plošča) → **Strojna oprema in zvok** → **Scanners and Cameras** (Optični čitalniki in kamere).
2. Če je skener na seznamu, ga bo sistem Windows prepoznal.

Windows XP:


1. Kliknite **Start** → **Control Panel** (Nadzorna plošča) → **Printers and other Hardware** (Tiskalniki in ostala strojna oprema) → **Scanners and Cameras** (Optični čitalniki in kamere).
2. Če je skener na seznamu, ga bo sistem Windows prepoznal.

**Ponovno namestite gonilnik skenerja –** Za navodila glejte dokumentacijo skenerja.

## Težave z zvokom in zvočniki

 **OPOZORILO:** Predno pričnete z delom v notranjosti računalnika, preberite varnostne informacije, ki so priložene računalniku. Za dodatne informacije o varnem delu obiščite domačo stran za skladnost s predpisi na spletnem mestu [www.dell.com/regulatory\\_compliance](http://www.dell.com/regulatory_compliance).

**Ni zvoka iz zvočnikov**

 **OPOMBA:** Nastavev glasnosti v predvajalnikih MP3 ali drugih predvajalnikih lahko razveljavi nastavev glasnosti v sistemu Windows. Poskrbite, da ni glasnost v predvajalniku znižana oziroma zvok izklopljen.

**Preglejte kable za priključitev zvočnika** — Preskrbite, da so zvočniki priključeni tako, kakor je prikazano v shemi za namestitve, ki je priložena zvočnikom. Če ste kupili zvočno kartico, se prepričajte, da so zvočniki priključeni na kartico.

**Poskrbite, da so zvočniki in nizkotonec vklopljeni** — Oglejte si shemo za namestitve, ki je priložena zvočnikom. Če lahko na zvočnikih prilagodite glasnost, prilagodite glasnost, nizke tone ali visoke tone ter s tem izničite popačenje.

**Prilagodite glasnost v operacijskem sistemu Windows** — Kliknite ali dvokliknite ikono zvočnika v spodnjem desnem kotu vašega zaslona. Poskrbite, da je glasnost zvišana in zvok ni izklopljen.

**Izključite slušalke iz priključka za slušalke** — Zvok iz zvočnikov se samodejno izklopi, če ste na priključek za slušalke, ki je na sprednji strani računalnika, priključili slušalke.

**Preglejte električno vtičnico** — Preverite delovanje električne vtičnice z drugo napravo, na primer namizno svetilko.

**Opravite morebitne motnje** — Izključite ventilatorje in fluorescentne ali halogenske luči, ki so v bližini, ter preverite, ali se pojavljajo motnje.

**Zaženite diagnostiko zvočnika.**

**Zaženite program za odpravljanje težav s strojno opremo (Hardware Troubleshooter)** — Glejte [Odpravljanje težav s strojno opremo](#).

## V slušalkah ni zvoka

**Preglejte povezavo slušalk** — Preverite, da je kabel slušalk pravilno vtaknjen v priključku za slušalke (glejte «Pogled od spredaj» v *Setup and Quick Reference Guide* (Kratki referenčni in namestitveni priročnik)).

**Prilagodite glasnost v operacijskem sistemu Windows** — Kliknite ali dvokliknite ikono zvočnika v spodnjem desnem kotu vašega zaslona. Poskrbite, da je glasnost zvišana in zvok ni izklopljen.

## Težave s sledilno ploščico in miško

**Preverite nastavitve sledilne ploščice** —

1. Kliknite **Start** → **Control Panel** (Nadzorna ploščica) → **Printers and other Hardware** (Tiskalniki in ostala strojna oprema) → **Mouse** (Miška).
2. Namestitve poskusite prilagoditi.

**Preverite kabel miške** — Zaustavite računalnik. Odklopite kabel za miško, poiščite morebitne poškodbe in ga pravilno priključite nazaj.

Če uporabljate podaljšek za kabel miške, le-tega odklopite in miško priključite neposredno na računalnik.

**Preverite sledilno ploščico, da s tem potrdite težavo z miško** —

1. Zaustavite računalnik.
2. Odklopite miško.
3. Vklopite računalnik.
4. Na namizju Windows uporabite sledilno ploščico za pomikanje kurzorja, izbiro ikone in zagon funkcije.

Če sledilna ploščica deluje brez težav, je lahko prisotna okvara miške.


**Preverite nastavitve programa za namestitev sistema** — Preverite, ali program za nastavitve sistema navaja v seznamu pravo napravo pri možnosti za kazalno napravo. (Računalnik samodejno prepozna miško USB brez spreminjanja nastavitvev.) Za več informacij o uporabi programa za sistemske nastavitve glejte *Tehnološka navodila Dell* na vašem računalniku, ali na [support.dell.com](http://support.dell.com).


**Preizkusite krmilnik miške** — Za preizkus krmilnika miške (ki vpliva na premikanje miške) in delovanje sledilne ploščice ali gumbov na miški, zaženite preizkus miške iz preizkusne skupine **Pointing Devices** (Kazalne naprave) v programu Dell Diagnostics (glejte [Program Dell Diagnostics](#).)

**Ponovno namestite gonilnik za sledilno ploščico** —


Glejte «Ponovno nameščanje gonilnikov in orodij» v *Setup and Quick Reference Guide* (Kratki referenčni in namestitveni priročnik).

## Težave s sliko in monitorjem

 **OPOZORILO:** Predno pričnete z delom v notranjosti računalnika, preberite varnostne informacije, ki so priložene računalniku. Za dodatne informacije o varnem delu obiščite domačo stran za skladnost s predpisi na spletnem mestu [www.dell.com/regulatory\\_compliance](http://www.dell.com/regulatory_compliance).

 **OBVESTILO:** Če je vaš računalnik opremljen z grafično kartico PCI, pri nameščanju dodatnih grafičnih kartic odstranitev grafične kartice ni potrebna, kartica pa je potrebna za namene odpravljanja težav. Če kartico odstranite, jo hranite na varnem mestu. Za več informacij o vaši grafični kartici obiščite spletno mesto [support.dell.com](http://support.dell.com).

### Zaslon je prazen

 **OPOMBA:** Za postopke odpravljanja težav si oglejte dokumentacijo monitorja.

### Zaslon je težko berljiv

**Preglejte električno vtičnico** — Preverite delovanje električne vtičnice z drugo napravo, na primer namizno svetilko.

**Preverite diagnostične lučke** —

Glejte [Diagnostične lučke](#).

**Obrnite zaslon, da odpravite bleščanje zaradi sončne svetlobe in morebitne motnje.**

**Prilagodite nastavitve za zaslon v sistemu Windows** —

*Windows Vista:*

1. Kliknite **Start** → **Control Panel** (Nadzorna plošča) → **Hardware and Sound** (Strojna oprema in zvok) → **Personalization** (Prilagoditev) → **Display Settings** (Nastavitve zaslona).
2. Po potrebi prilagodite nastavitve za **Resolution** (Ločljivost) in **Color settings** (Nastavitve barv).

*Windows XP:*

1. Kliknite **Start** → **Control Panel** (Nadzorna plošča) → **Appearance and Themes** (Videz in teeme).
2. Kliknite območje, ki ga želite spremeniti, ali kliknite ikono **Display** (Zaslon).
3. Preizkusite različne nastavitve za **Color quality** (Kakovost barv) in **Screen resolution** (Ločljivost zaslona).

### Viden je samo del zaslona

**Priključite zunanji monitor** —

1. Izklopite računalnik in nanj priključite zunanji monitor.
2. Vključite računalnik in monitor in prilagodite svetilnost in kontrast monitorja.

Če zunanji monitor deluje, je možna okvara računalniškega zaslona ali video krmilnika. Obrnite se na Dell (glejte [Vzpostavljanje stika s podjetjem Dell](#)).

---


## Dellova tehnična storitev za posodobitve

Dellova tehnična storitev za posodobitve nudi vnaprejšnje obveščanje o posodobitvah za programsko in strojno opremo vašega računalnika. Ta storitev je brezplačna in jo lahko prilagodite glede na vsebino, obliko in pogostost prejemanja sporočil.

Če se želite naročiti na storitev za posodobitve Dell Technical Update, pojdite na [support.dell.com/technicalupdate](https://support.dell.com/technicalupdate).

---

## Pripomoček Dell Support Utility


Orodje Dell Support Utility je nameščeno na vašem računalniku in je na voljo pri podpori Dell  ikoni v opravilni vrstici ali z gumbom **Start**. To storitev uporabite za dodatne podporne informacije, posodobitve programske opreme in preglede stanja vašega računalniškega okolja.

## Dostop do pripomočka Dell Support Utility

Do orodja za podporo Dell lahko dostopate z  ikono v opravilni vrstici ali v meniju **Start**.

Če na namizju ni ikone Dell Support:

1. Kliknite **Start** → **All Programs** (Vsi programi) → **Dell Support** (Podpora Dell) → **Dell Support Settings** (Nastavitve podpore Dell).
2. Možnost **Show icon on the taskbar** (prikaži ikono na opravilni vrstici) mora biti potrjena.

 **OPOMBA:** Če program Dell Support Utility ni na voljo v meniju **Start**, pojdite na naslov [support.dell.com](https://support.dell.com) in prenesite programsko opremo.

Program Dell Support Utility je prilagojen za vaše računalniško okolje.


CD plošča z  Odziv ikone v opravilni vrstici je odvisen od načina klika - enojni klik, dvojni klik ali desni klik.

## Klik ikone Dell Support

Če ikono kliknete z desnim gumbom,  lahko izvedete naslednja opravila:

- 1 Pregled računalniškega okolja.
- 1 Ogled nastavitvev Dell Support Utility.
- 1 Dostop do datoteke pomoči za Dell Support Utility.
- 1 Ogled pogosto zastavljenih vprašanj.
- 1 Več o Dell Support Utility.
- 1 Izhod iz pripomočka Dell Support Utility.

## Dvoklik ikone Dell Support

Dvokliknite  ikono za ročni pregled računalniškega okolja, ogled pogosto zastavljenih vprašanj, datotek pomoči za Dell Support Utility in nastavitvev za Dell Support.

Za več informacij o Dell Support Utility kliknite vprašaj (?) na zgornjem delu zaslona **Dell Support**.

---

[Nazaj na vsebino](#)

[Nazaj na vsebino](#)

## Kartica za brezžično lokalno omrežje (WLAN)

Dell™ Latitude™ E4300 Priročnik za servisiranje

- [Odstranjevanje WLAN kartice](#)
- [Zamenjava WLAN kartice](#)

**⚠ OPOZORILO:** Pred delom v notranjosti računalnika preberite varnostne informacije, ki so priložene računalniku. Za dodatne informacije o varnem delu obiščite domačo stran za skladnost s predpisi na spletnem mestu [www.dell.com](http://www.dell.com): [www.dell.com/regulatory\\_compliance](http://www.dell.com/regulatory_compliance).

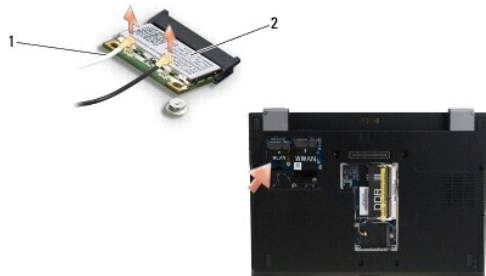
Vaš računalnik podpira kartico za brezžično lokalno omrežje (WLAN). Če ste zraven računalnika naročilo WLAN kartico, je ta že nameščena.

### Odstranjevanje WLAN kartice

1. Sledite navodilom v [Kaj morate vedeti za vašo varnost](#).
2. Zaprite zaslon in obrnite računalnik z zgornjo stranjo navzdol.
3. Odvijete zaskočni vijak na pokrovu WLAN/WWAN.
4. Odstranite pokrov WLAN/WWAN-a.



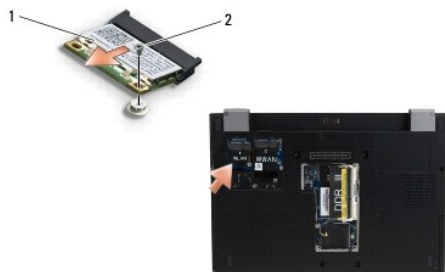
5. Odklopite antenska kabla s kartice WLAN.



1 priključka antenskega kabla (2) 2 kartica WLAN

6. Odstranite M2 x 3-mm vijak, s katerim je pritrjena WLAN kartica.

Kartica izskoči pod kotom 30 stopinj.





1	kartica WLAN	2	vijak M2 x 3-mm
---	--------------	---	-----------------


7. Izvlecite kartico WLAN iz njenega ležišča po kotom 30 stopinj.
- 

## Zamenjava WLAN kartice

 **OBVESTILO:** Priključki so zaščiteni, da se s tem zagotovi pravilna namestitvev. Če občutite upor, preverite priključke na kartici in sistemski plošči ter poravnajte kartico.

 **OBVESTILO:** Če želite preprečiti poškodbe kartice WLAN, pri nameščanju zagotovite, da se kabli ne nahajajo pod kartico.

 **OPOMBA:** Reža za kartico je označena z nalepko WLAN. Ne nameščajte kartico WLAN v režo katerokoli druge kartice.

 **OPOMBA:** Ta postopek velja, če ste že opravili postopek odstranitve.

1. Potisnite kartico WLAN v priključek pod kotom 30 stopinj na sistemsko ploščo.
2. Potisnite kartico na mestu za vravnanje in jo držite v tem položaju.
3. WLAN kartico ponovno pritrdite z M2 x 3-mm vijakom.
4. Ponovno priključite ustrezne antenske kable na kartico WLAN:

Če ima WLAN kartica na nalepki dva trikotnika (belega in črnega), priključite beli antenski kabel na priključek z oznako «main» (beli trikotnik) in črni antenski kabel na priključek z oznako «aux» (črni trikotnik). trikotnik) in črni antenski kabel na priključek z oznako «aux» (črni trikotnik). Preostali sivi kabel pa shranite v šasijo zraven kartice.

Če ima WLAN kartica na nalepki tri trikotnike (belega, črnega in sivega), priključite beli antenski kabel na beli trikotnik, črni antenski kabel na črni trikotnik in sivi antenski kabel na sivi trikotnik.

 **OPOMBA:** Poskrbite, da so antenski kabli peljani preko kabelskih kanalov.

5. Namestite nazaj pokrov WLAN/WWAN-a.
  6. Sledite navodilom v [Ko končate delo v notranjosti računalnika](#).
- 

[Nazaj na vsebino](#)

[Nazaj na vsebino](#)

## Kartica za brezžično široko področno omrežje (WWAN)

Dell™ Latitude™ E4300 Priročnik za servisiranje

- [Odstranitev kartice WWAN](#)
- [Ponovna namestitev kartice WWAN](#)

**⚠ OPOZORILO:** Pred delom v notranjosti računalnika preberite varnostne informacije, ki so priložene računalniku. Za dodatne informacije o varnem delu obiščite domačo stran za skladnost s predpisi na spletnem mestu [www.dell.com](http://www.dell.com): [www.dell.com/regulatory\\_compliance](http://www.dell.com/regulatory_compliance).

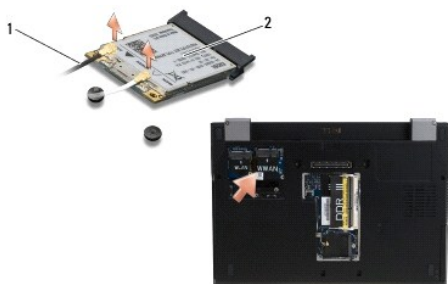
Vaš računalnik podpira kartico za brezžično široko področno omrežje (WWAN). Če ste zraven računalnika naročilo WWAN kartico, je ta že nameščena.

### Odstranitev kartice WWAN

1. Sledite navodilom v [Kaj morate vedeti za vašo varnost](#).
2. Zaprite zaslon in obrnite računalnik z zgornjo stranjo navzdol.
3. Odvijete zaskočni vijak na pokrovu WLAN/WWAN.
4. Odstranite pokrov WLAN/WWAN-a.

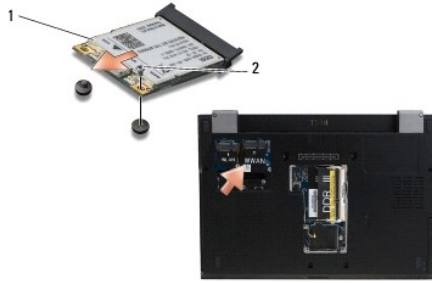


5. Odklopite antenske kable s kartice WWAN.



1 priključka antenskega kabla (2) 2 kartica WWAN

6. Odstranite M2 x 3-mm vijak, s katerim je pritrjena WWAN kartica.  
Kartica izskoči pod kotom 30 stopinj.



1	kartica WWAN	2	vijak M2 x 3-mm
---	--------------	---	-----------------

7. Izvlecite kartico WWAN iz njenega priključka.

---

## Ponovna namestitev kartice WWAN

- ➔ **OBVESTILO:** Priključki so zaščiteni, da se s tem zagotovi pravilna namestitev. Če občutite upor, preverite priključke na kartici in sistemski plošči ter poravnajte kartico.
- ➔ **OBVESTILO:** Če želite preprečiti poškodbe kartice WWAN, pri nameščanju zagotovite, da se kabli ne nahajajo pod kartico.
- ➔ **OBVESTILO:** Namestite kartico WWAN v predelku, ki je pokazan v zgornji sliki. Ne namestite jo nikjer drugje.

1. Potisnite kartico WWAN v priključku pod kotom 30 stopinj.
  2. Potisnite kartico na mesto za poravnavo in jo držite na tem položaju.
  3. Kartico ponovno pritrdite z M2 x 3-mm vijakom.
  4. Priključite beli antenski kabel na priključek z oznako «main» (beli trikotnik) in črni antenski kabel na priključek z oznako «aux» (črni trikotnik).
  5. Namestite nazaj pokrov WLAN/WWAN-a.
  6. Sledite navodilom v [Ko končate delo v notranjosti računalnika](#).
- 

[Nazaj na vsebino](#)